



รายงานผลการดำเนินงานโครงการ

ตามแผนปฏิบัติการประจำปี



มหาวิทยาลัยวงษ์ชวลิตกุล

ปีการศึกษา 2564 รอบ 12 เดือน

(มิถุนายน 2564 – พฤษภาคม 2565)

ได้รับทราบจากที่ประชุมสภามหาวิทยาลัยวงษ์ชวลิตกุล

ในคราวประชุมครั้งที่ 3/2565 วันที่ 23 กรกฎาคม 2565



คำนำ

งานแผนและบริหารความเสี่ยง สำนักแผนและประกันคุณภาพ มหาวิทยาลัยวงษ์ชวลิตกุล ได้จัดทำ รายงานผลการดำเนินโครงการตามแผนปฏิบัติการประจำปี มหาวิทยาลัยวงษ์ชวลิตกุล ปีการศึกษา 2564 รอบ 12 เดือน (มิถุนายน 2564 – พฤษภาคม 2565) ฉบับนี้ขึ้น เพื่อสรุปประเมินผลการดำเนินโครงการ/กิจกรรม ตามแผนปฏิบัติการประจำปี และผลการดำเนินงานตามตัวชี้วัดของแผนกลยุทธ์

การดำเนินโครงการตามแผนปฏิบัติการประจำปี ปีการศึกษา 2564 มีโครงการที่เสนอ 163 โครงการ ได้รับความเห็นชอบจากที่ประชุมสภามหาวิทยาลัยวงษ์ชวลิตกุล ในคราวประชุมครั้งที่ 2/2564 เมื่อวันที่ 22 พฤษภาคม 2564 ในระหว่างปีการศึกษามีหน่วยงานเสนอโครงการเพิ่มเติม 34 โครงการ และมีโครงการที่แจ้งยกเลิก 23 โครงการ ทำให้มีโครงการในแผนปฏิบัติการประจำปี 2564 ทั้งหมด 174 โครงการ มีงบประมาณที่เสนอขออนุมัติดำเนินการในรอบ 12 เดือน (มิถุนายน 2564 – พฤษภาคม 2565) จำนวน 34,564,404 บาท และงบประมาณที่ใช้จ่ายในการดำเนินโครงการและมีรายงานค่าใช้จ่ายตามใบเสร็จรับเงิน/ใบสำคัญรับเงิน ทั้งสิ้น 13,079,413 บาท คิดเป็นร้อยละ 37.84 ของยอดที่เสนอขออนุมัติดำเนินการ

สำหรับการประเมินผลการดำเนินงานตามตัวชี้วัดของแผนกลยุทธ์ในปีการศึกษา 2564 มีตัวชี้วัดที่ประเมิน 77 ตัวชี้วัด ตัวชี้วัดที่ยังไม่ประเมินในปีการศึกษานี้ 3 ตัวชี้วัด ผลการดำเนินงานในภาพรวม พบว่า บรรลุเป้าหมายตามตัวชี้วัด 60 ตัวชี้วัด คิดเป็นร้อยละ 78 ไม่บรรลุเป้าหมายตามตัวชี้วัด 16 ตัวชี้วัด คิดเป็นร้อยละ 21 รอดตรวจประเมิน 1 ตัวชี้วัด ในยุทธศาสตร์ที่ 5 ตัวชี้วัด 29 รอดตรวจประเมินคุณภาพการศึกษา ภายในระดับสถาบัน เดือนสิงหาคม 2565

งานแผนและบริหารความเสี่ยงได้รับความร่วมมือเป็นอย่างดีจากผู้บริหาร คณาจารย์และบุคลากร ทุกหน่วยงานที่ให้ข้อมูลที่เกี่ยวข้อง รวมทั้งมีส่วนร่วมในการจัดทำรายงานฯ ฉบับนี้ จนสำเร็จลุล่วงด้วยดี จึงขอขอบพระคุณทุกท่านเป็นอย่างสูงมา ณ ที่นี้ และหวังเป็นอย่างยิ่งว่าผลที่ได้จากการรายงานจะเป็นประโยชน์ต่อมหาวิทยาลัยวงษ์ชวลิตกุลต่อไป

งานแผนและบริหารความเสี่ยง
สำนักแผนและประกันคุณภาพ
มหาวิทยาลัยวงษ์ชวลิตกุล



สารบัญ

เรื่อง	หน้า
คำนำ.....	ก
สารบัญ.....	ข
สารบัญตาราง.....	ค
สารบัญแผนภาพ.....	ง
สารบัญแผนภูมิ.....	จ
บทสรุปผู้บริหาร.....	1
ส่วนที่ 1 บทนำ.....	7
1.1 บริบทของหน่วยงานภายในมหาวิทยาลัย.....	7
1.2 ปรัชญา/ปณิธาน/เอกลักษณ์/อัตลักษณ์/ค่านิยม.....	7
1.3 วิสัยทัศน์/พันธกิจ.....	8
1.4 กรอบยุทธศาสตร์ เป้าประสงค์ กลยุทธ์ และตัวชี้วัดแยกตามยุทธศาสตร์ มหาวิทยาลัยวงษ์ชวลิตกุล ปีการศึกษา 2563–2565.....	9
ส่วนที่ 2 รายงานผลการดำเนินโครงการตามแผนปฏิบัติการประจำปี มหาวิทยาลัยวงษ์ชวลิตกุล ปีการศึกษา 2564.....	19
2.1 ผลการดำเนินโครงการตามแผนปฏิบัติการประจำปี มหาวิทยาลัยวงษ์ชวลิตกุล ปีการศึกษา 2564 รอบ 12 เดือน (มิถุนายน 2564 - พฤษภาคม 2565).....	19
ส่วนที่ 3 การติดตามผลการดำเนินงานตามตัวชี้วัดของแผนกลยุทธ์ มหาวิทยาลัยวงษ์ชวลิตกุล ระยะที่ 1 ปีการศึกษา 2564 (มิถุนายน 2564 - พฤษภาคม 2565).....	30
3.1 ผลการดำเนินงานตามตัวชี้วัดของแผนกลยุทธ์ มหาวิทยาลัยวงษ์ชวลิตกุล ปีการศึกษา 2564.....	30
3.2 การประเมินความสำเร็จของแผนกลยุทธ์ตามค่าเป้าหมายของตัวชี้วัดความสำเร็จ ปีการศึกษา 2564.....	32
ภาคผนวก.....	52
ภาคผนวก ก คำสั่งแต่งตั้งคณะกรรมการดำเนินการจัดทำแผนปฏิบัติการประจำปี และแผนการบริหารความเสี่ยง ปีการศึกษา 2564.....	54
ภาคผนวก ข รายงานผลการดำเนินโครงการจากคณะวิชาและสำนัก/ศูนย์จำแนกตามยุทธศาสตร์.....	57



สารบัญตาราง

ตารางที่		หน้า
1	แสดงจำนวนโครงการและงบประมาณตามแผนปฏิบัติการประจำปี มหาวิทยาลัยวงษ์ชวลิตกุล ปีการศึกษา 2564.....	2
2	ผลการดำเนินโครงการตามแผนปฏิบัติการประจำปี มหาวิทยาลัยวงษ์ชวลิตกุล ระหว่างปีการศึกษา 2563-2564.....	3
3	ผลการดำเนินงานตามตัวชี้วัดและการประเมินความสำเร็จของแผนกลยุทธ์ มหาวิทยาลัยวงษ์ชวลิตกุล ปีการศึกษา 2564.....	5
1-1	ยุทธศาสตร์มหาวิทยาลัยวงษ์ชวลิตกุล ปีการศึกษา 2563-2565.....	9
2-1	แสดงจำนวนโครงการและสถานะการดำเนินโครงการในรอบ 12 เดือน จำแนกตาม ยุทธศาสตร์.....	20
2-2	แสดงจำนวนโครงการ สถานะการดำเนินโครงการ และผลการดำเนินโครงการในรอบ 12 เดือน จำแนกตามหน่วยงาน.....	21
2-3	แสดงจำนวนโครงการที่เสนอตามแผนปฏิบัติการประจำปี 2564 โครงการเพิ่มเติม และ โครงการที่ขอยกเลิกในรอบ 6 เดือน และรอบ 12 เดือน.....	23
2-4	แสดงงบประมาณที่เสนอตามแผนและงบประมาณที่ใช้ในรอบ 6 เดือน และรอบ 12 เดือน จำแนกตามยุทธศาสตร์.....	25
2-5	แสดงงบประมาณที่ใช้ในรอบ 12 เดือน จำแนกตามหน่วยงาน.....	28
3-1	จำนวนตัวชี้วัดที่ประเมินและผลการดำเนินงานแยกตามยุทธศาสตร์ ปีการศึกษา 2564..	31
3-2	การประเมินความสำเร็จของแผนกลยุทธ์ ปีการศึกษา 2564.....	32
3-3	การเปรียบเทียบผลการประเมินความสำเร็จของแผนกลยุทธ์ ปีการศึกษา 2563-2564....	34
3-4	ผลการดำเนินงานตามตัวชี้วัดของแผนกลยุทธ์ มหาวิทยาลัยวงษ์ชวลิตกุล ปีการศึกษา 2564 (มิถุนายน 2564 - พฤษภาคม 2565).....	35



สารบัญแผนภาพ

แผนภาพที่		หน้า
1-1	กรอบยุทธศาสตร์มหาวิทยาลัยวงษ์ชวลิตกุล ปีการศึกษา 2563-2565.....	8
1-2	แผนที่ยุทธศาสตร์สู่การปฏิบัติมหาวิทยาลัยวงษ์ชวลิตกุล ระยะ 20 ปี (Strategic Map) ปีการศึกษา 2563-2565.....	18



สารบัญแผนภูมิ

แผนภูมิที่		หน้า
1	แสดงจำนวนโครงการที่เสนอขออนุมัติดำเนินการ โครงการที่ได้ดำเนินการ และโครงการที่ผลการดำเนินโครงการบรรลุเป้าหมาย จำแนกตามยุทธศาสตร์.....	2
2	แสดงงบประมาณที่เสนอขออนุมัติดำเนินการ และงบประมาณที่ใช้จ่ายจริงจำแนกตามยุทธศาสตร์.....	3
3	แสดงจำนวนโครงการที่ขออนุมัติ โครงการที่ดำเนินการ และโครงการที่ผลการดำเนินโครงการบรรลุเป้าหมาย ระหว่างปีการศึกษา 2563-2564.....	4
4	แสดงงบประมาณที่ขออนุมัติ และงบประมาณที่ใช้จ่ายจริง ระหว่างปีการศึกษา 2563-2564.....	4
5	แสดงร้อยละของตัวชี้วัดที่บรรลุเป้าหมายและไม่บรรลุเป้าหมายจำแนกตามยุทธศาสตร์.....	6
6	แสดงคะแนนเฉลี่ยของผลการดำเนินงาน และระดับความสำเร็จของแผนยุทธศาสตร์หรือแผนกลยุทธ์จำแนกตามยุทธศาสตร์.....	6
2-1	แสดงจำนวนโครงการในรอบ 6 เดือน และ 12 เดือน จำแนกตามยุทธศาสตร์.....	24
2-2	แสดงจำนวนงบประมาณในรอบ 6 เดือน และ 12 เดือน จำแนกตามยุทธศาสตร์.....	27
3-1	แสดงร้อยละของการดำเนินงานตามตัวชี้วัดที่บรรลุเป้าหมายและไม่บรรลุเป้าหมายจำแนกตามยุทธศาสตร์.....	31
3-2	แสดงคะแนนเฉลี่ยของผลการดำเนินงาน และระดับความสำเร็จของแผนยุทธศาสตร์หรือแผนกลยุทธ์จำแนกตามยุทธศาสตร์.....	33
3-3	แสดงผลการดำเนินงานตามตัวชี้วัดของยุทธศาสตร์ที่ 1 ปีการศึกษา 2564.....	38
3-4	แสดงจำนวนตัวชี้วัดจำแนกตามผลการดำเนินงาน และคะแนนเฉลี่ยผลการดำเนินงานของยุทธศาสตร์ที่ 1 ปีการศึกษา 2564.....	38
3-5	แสดงผลการดำเนินงานตามตัวชี้วัดของยุทธศาสตร์ที่ 2 ปีการศึกษา 2564.....	42
3-6	แสดงจำนวนตัวชี้วัดจำแนกตามผลการดำเนินงาน และคะแนนเฉลี่ยผลการดำเนินงานของยุทธศาสตร์ที่ 2 ปีการศึกษา 2564.....	42
3-7	แสดงผลการดำเนินงานตามตัวชี้วัดของยุทธศาสตร์ที่ 3 ปีการศึกษา 2564.....	44
3-8	แสดงจำนวนตัวชี้วัดจำแนกตามผลการดำเนินงาน และคะแนนเฉลี่ยผลการดำเนินงานของยุทธศาสตร์ที่ 3 ปีการศึกษา 2564.....	44
3-9	แสดงผลการดำเนินงานตามตัวชี้วัดของยุทธศาสตร์ที่ 4 ปีการศึกษา 2564.....	47
3-10	แสดงจำนวนตัวชี้วัดจำแนกตามผลการดำเนินงาน และคะแนนเฉลี่ยผลการดำเนินงานของยุทธศาสตร์ที่ 4 ปีการศึกษา 2564.....	47
3-11	แสดงผลการดำเนินงานตามตัวชี้วัดของยุทธศาสตร์ที่ 5 ปีการศึกษา 2564.....	53
3-12	แสดงจำนวนตัวชี้วัดจำแนกตามผลการดำเนินงาน และคะแนนเฉลี่ยผลการดำเนินงานของยุทธศาสตร์ที่ 5 ปีการศึกษา 2564.....	53

บทสรุปผู้บริหาร

มหาวิทยาลัยวงษ์ชวลิตกุล ได้จัดทำแผนยุทธศาสตร์มหาวิทยาลัยวงษ์ชวลิตกุล ระยะ 20 ปี (ปีการศึกษา 2561-2580) และจัดทำแผนระยะกลาง คือ แผนกลยุทธ์มหาวิทยาลัยวงษ์ชวลิตกุล ระยะที่ 1 (ปีการศึกษา 2563-2565) เพื่อเป็นทิศทางในการดำเนินงานของคณะวิชาและศูนย์/สำนัก ให้บรรลุวิสัยทัศน์ “มหาวิทยาลัยเอกชนสร้างสรรค์นวัตกรรม ให้โอกาสทางการศึกษา เพื่อการเรียนรู้ตลอดชีวิต” โดยในการดำเนินงานแต่ละปี คณะวิชาและศูนย์/สำนัก จะนำยุทธศาสตร์ของมหาวิทยาลัยไปเป็นหลักในการจัดทำแผนปฏิบัติการประจำปี เพื่อดำเนินพันธกิจให้สอดคล้องกับยุทธศาสตร์มหาวิทยาลัย ซึ่งมี 5 ยุทธศาสตร์ 21 กลยุทธ์ 39 กลยุทธ์ขับเคลื่อน และ 80 ตัวชี้วัด ดังนี้

ยุทธศาสตร์ที่ 1 การพัฒนาหลักสูตรนวัตกรรม เพื่อตอบสนองต่อการเรียนรู้ตลอดชีวิต

ประกอบด้วย 5 กลยุทธ์ 11 กลยุทธ์ขับเคลื่อน และ 15 ตัวชี้วัด

ยุทธศาสตร์ที่ 2 การสร้างงานวิจัยเชิงนวัตกรรมที่มี Impact สูงต่อประเทศและท้องถิ่น

ประกอบด้วย 4 กลยุทธ์ 8 กลยุทธ์ขับเคลื่อน และ 16 ตัวชี้วัด

ยุทธศาสตร์ที่ 3 การพัฒนานวัตกรรมบริการวิชาการสู่ชุมชนและสังคมเพื่อความมั่นคง มั่งคั่ง และยั่งยืน

ประกอบด้วย 3 กลยุทธ์ 4 กลยุทธ์ขับเคลื่อน และ 8 ตัวชี้วัด

ยุทธศาสตร์ที่ 4 การทำนุบำรุงศิลปวัฒนธรรม และอนุรักษ์ทรัพยากรธรรมชาติและสิ่งแวดล้อม

ประกอบด้วย 4 กลยุทธ์ 5 กลยุทธ์ขับเคลื่อน และ 10 ตัวชี้วัด

ยุทธศาสตร์ที่ 5 การพัฒนาระบบบริหารจัดการที่ทันสมัยและมีประสิทธิภาพโดยใช้หลักธรรมาภิบาล

ประกอบด้วย 5 กลยุทธ์ 11 กลยุทธ์ขับเคลื่อน และ 31 ตัวชี้วัด

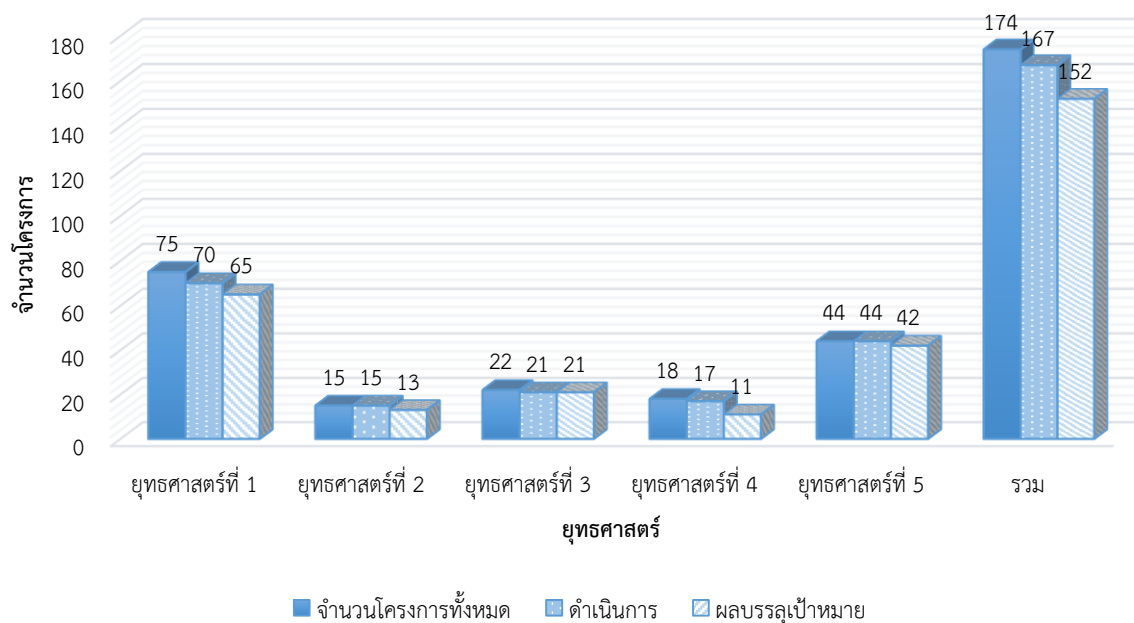
1. ผลการดำเนินโครงการตามแผนปฏิบัติการประจำปี มหาวิทยาลัยวงษ์ชวลิตกุล ปีการศึกษา 2564

ปีการศึกษา 2564 มีจำนวนโครงการที่เสนอในแผนปฏิบัติการฯ จำนวน 163 โครงการ ในระหว่างปีการศึกษาหน่วยงานต่างๆ ได้เสนอโครงการเพิ่มเติมเข้ามาจำนวน 34 โครงการ และทำหนังสือแจ้งขอยกเลิกการดำเนินโครงการ จำนวน 23 โครงการ ทำให้โครงการในแผนปฏิบัติการฯ ที่จะดำเนินการมีจำนวน 163 โครงการ เมื่อสิ้นสุดปีการศึกษา ทำให้โครงการในแผนปฏิบัติการฯ ที่จะดำเนินการมีจำนวน 174 โครงการ เมื่อสิ้นสุดปีการศึกษา มีโครงการที่ได้ดำเนินการ 167 โครงการ (ร้อยละ 96) ไม่ได้ดำเนินการ 7 โครงการ (ร้อยละ 4) ส่วนใหญ่เกิดจากสถานการณ์การแพร่ระบาดของเชื้อไวรัส Covid-19 ทำให้ไม่สามารถดำเนินการโครงการตามที่กำหนดไว้ได้ โดยผลการดำเนินโครงการพบว่า บรรลุเป้าหมาย 152 โครงการ (ร้อยละ 91) ไม่บรรลุเป้าหมาย 15 โครงการ (ร้อยละ 9)

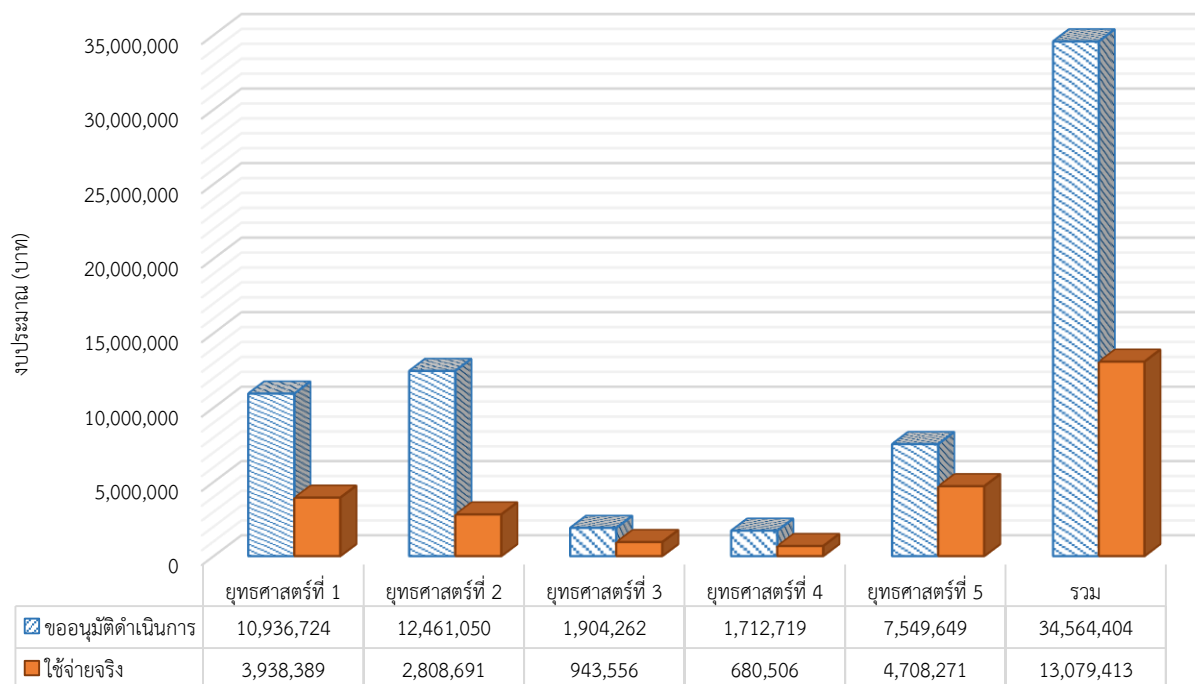
สำหรับงบประมาณที่ขออนุมัติดำเนินโครงการเป็นเงิน 34,564,404 บาท (สามสิบล้านห้าแสนหกหมื่นสี่พันสี่ร้อยสี่บาท) งบประมาณที่ใช้จ่ายในการดำเนินโครงการและมีรายงานค่าใช้จ่ายตามใบเสร็จ/ใบสำคัญรับเงินทั้งสิ้น 13,079,413 บาท (สิบล้านเจ็ดหมื่นเก้าพันสี่ร้อยสี่บาท) (ร้อยละ 37.84 ของงบประมาณที่เสนอขออนุมัติดำเนินการ) รายละเอียดดังตารางที่ 1

ตารางที่ 1 แสดงจำนวนโครงการและงบประมาณตามแผนปฏิบัติการประจำปี มหาวิทยาลัยวงษ์ชวลิตกุล
ปีการศึกษา 2564

ยุทธศาสตร์	ประเภทโครงการ			สรุป จำนวน โครงการ	สถานะโครงการ		ผลการดำเนิน โครงการ		งบประมาณ		
	ตาม แผน	เพิ่ม เติม	ยกเลิก		ดำเนิน การ	ไม่ได้ ดำเนิน การ	บรรลุ	ไม่ บรรลุ	งบประมาณ ที่เสนอตาม แผนฯ 2564	ขออนุมัติ ดำเนินการ	ใช้จ่ายจริง
ยุทธศาสตร์ที่ 1 การพัฒนา หลักสูตรนวัตกรรมฯ	70	18	13	75	70 (93%)	5 (7%)	65 (93%)	5 (7%)	9,483,210	10,936,724 (115%)	3,938,389 (36%)
ยุทธศาสตร์ที่ 2 การสร้าง งานวิจัยเชิงนวัตกรรมฯ	15	0	0	15	15 (100%)	0 (0%)	13 (87%)	2 (13%)	12,483,625	12,461,050 (100%)	2,808,691 (22.54%)
ยุทธศาสตร์ที่ 3 การพัฒนา นวัตกรรมบริการสู่ชุมชน และสังคมฯ	20	5	3	22	21 (95%)	1 (5%)	21 (100%)	0 (0%)	1,386,794	1,904,262 (137%)	943,556 (50%)
ยุทธศาสตร์ที่ 4 ทำนุบำรุง ศิลปวัฒนธรรมและอนุรักษ์ ทรัพยากรธรรมชาติฯ	18	4	4	18	17 (94%)	1 (6%)	11 (65%)	6 (35%)	1,871,477	1,712,719 (92%)	680,506 (40%)
ยุทธศาสตร์ที่ 5 การพัฒนา ระบบบริหารจัดการที่ ทันสมัยฯ	40	7	3	44	44 (100%)	0 (0%)	42 (95%)	2 (5%)	8,911,094	7,549,649 (85%)	4,708,271 (62%)
รวม	163	34	23	174	167 (96%)	7 (4%)	152 (91%)	15 (9%)	34,136,200	34,564,404 (101%)	13,079,413 (37.84%)



แผนภูมิที่ 1 แสดงจำนวนโครงการที่เสนอขออนุมัติดำเนินการ โครงการที่ได้ดำเนินการ และโครงการ
ที่ผลการดำเนินโครงการบรรลุเป้าหมาย จำแนกตามยุทธศาสตร์



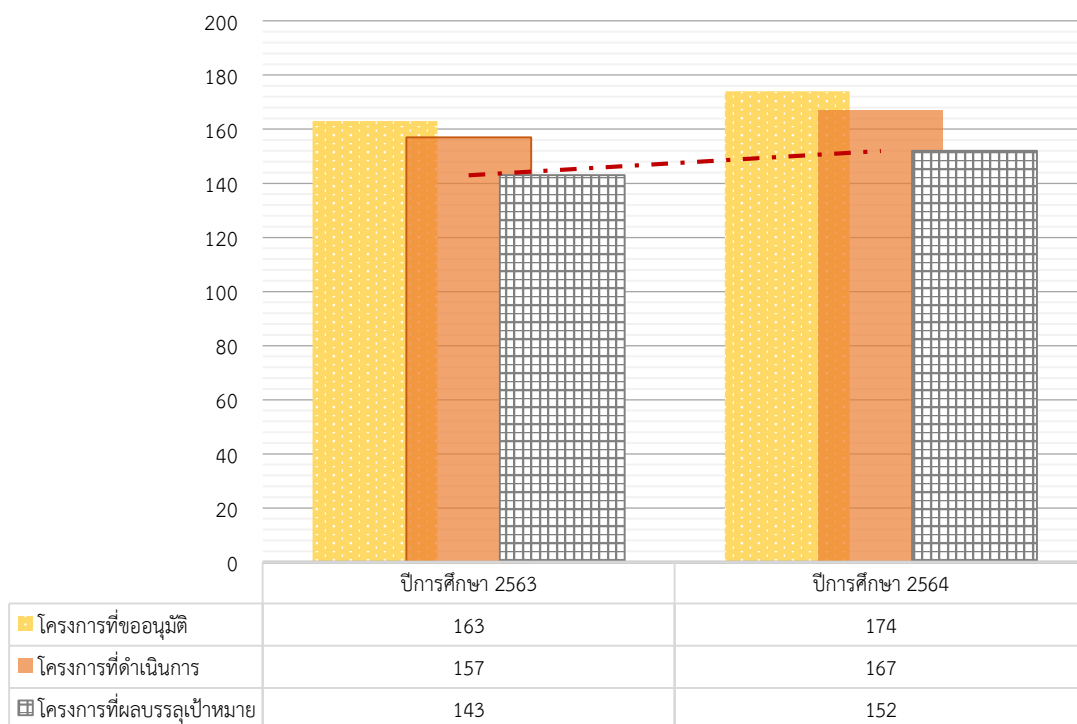
แผนภูมิที่ 2 แสดงงบประมาณที่เสนอขออนุมัติดำเนินการ และงบประมาณที่ใช้จ่ายจริงจำแนกตามยุทธศาสตร์

เมื่อเปรียบเทียบผลการดำเนินโครงการตามแผนปฏิบัติการประจำปี มหาวิทยาลัยวงษ์ชวลิตกุล ระหว่างปีการศึกษา 2563-2564 (2 ปี ย้อนหลัง) พบว่ามีจำนวนโครงการเพิ่มขึ้นและการใช้จ่ายงบประมาณในส่วน of แผนปฏิบัติการฯ ลดลง ส่วนหนึ่งมาจากการปรับ/ยุบ/รวม โครงการที่มีลักษณะการดำเนินงานคล้ายกันหรือกลุ่มเป้าหมายเดียวกัน เพื่อลดความซ้ำซ้อนในการดำเนินงานและการใช้ทรัพยากร รายละเอียดดังตารางที่ 2

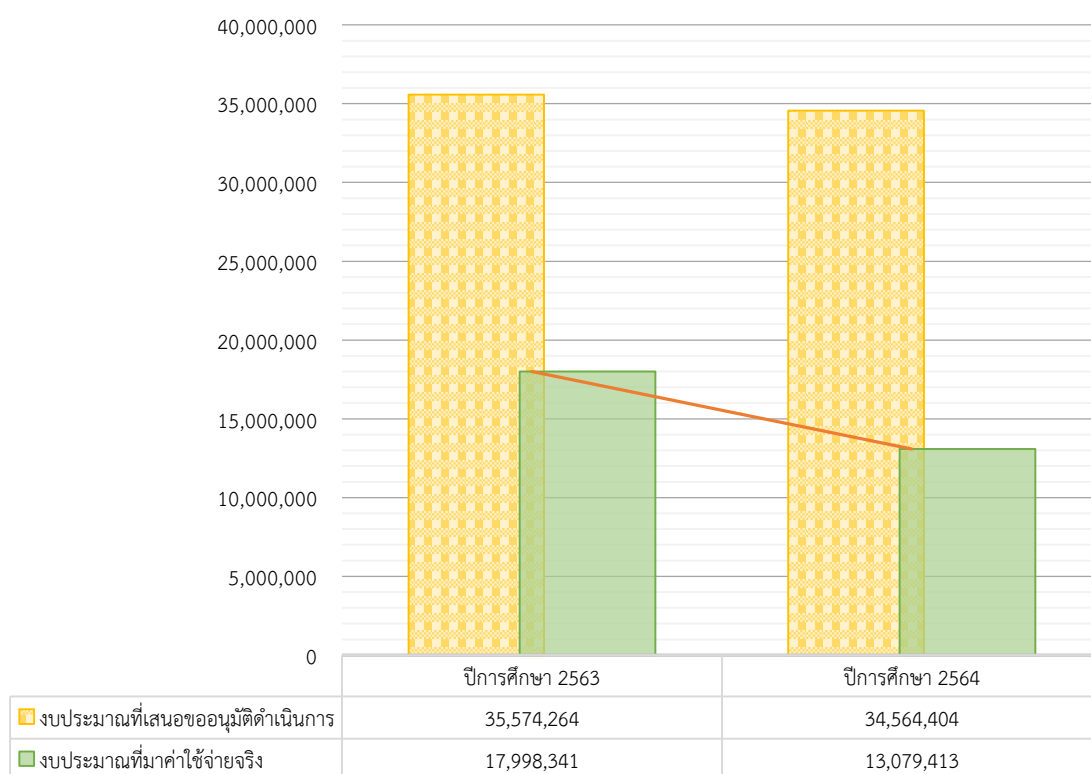
ตารางที่ 2 ผลการดำเนินโครงการตามแผนปฏิบัติการประจำปี มหาวิทยาลัยวงษ์ชวลิตกุล ระหว่าง ปีการศึกษา 2563-2564

ปีการศึกษา	จำนวนโครงการ			งบประมาณ	
	ขออนุมัติ	ดำเนินการ	ผลบรรลุเป้าหมาย	เสนอขออนุมัติดำเนินการ (บาท)	ใช้จ่ายจริง (บาท)
2563	163	157 (ร้อยละ 96)	143 (ร้อยละ 91)	35,574,264 (ร้อยละ 96)	17,998,341 (ร้อยละ 51)
2564	174	167 (ร้อยละ 96)	152 (ร้อยละ 91)	34,564,404 (ร้อยละ 101)	13,079,413 (ร้อยละ 37.84)

จากตารางที่ 2 พบว่า ปีการศึกษา 2564 มีจำนวนโครงการที่ขออนุมัติ และดำเนินโครงการเพิ่มขึ้น โดยมีโครงการที่ผลบรรลุเป้าหมาย 152 โครงการ คิดเป็นร้อยละ 91 ของโครงการที่ได้ดำเนินการ 167 โครงการ มีงบประมาณที่ใช้จ่ายทั้งสิ้น 13,079,413 บาท คิดเป็นร้อยละ 37.84 ของงบประมาณที่ขออนุมัติดำเนินการ



แผนภูมิที่ 3 แสดงจำนวนโครงการที่ขออนุมัติ โครงการที่ดำเนินการ และโครงการที่ผลการดำเนินโครงการบรรลุเป้าหมาย ระหว่างปีการศึกษา 2563-2564



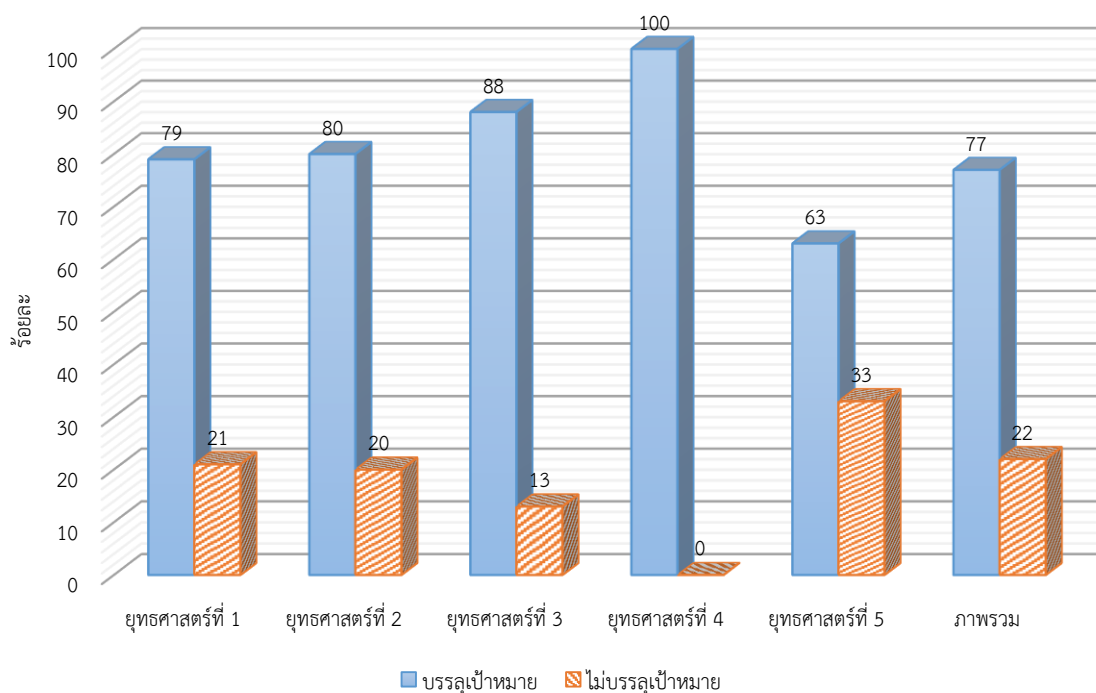
แผนภูมิที่ 4 แสดงงบประมาณที่ขออนุมัติ และงบประมารที่ใช้จ่ายจริง ระหว่างปีการศึกษา 2563-2564

2. ผลการดำเนินงานตามตัวชี้วัดและการประเมินความสำเร็จของแผนกลยุทธ์ มหาวิทยาลัยวงษ์ชวลิตกุล ปีการศึกษา 2564

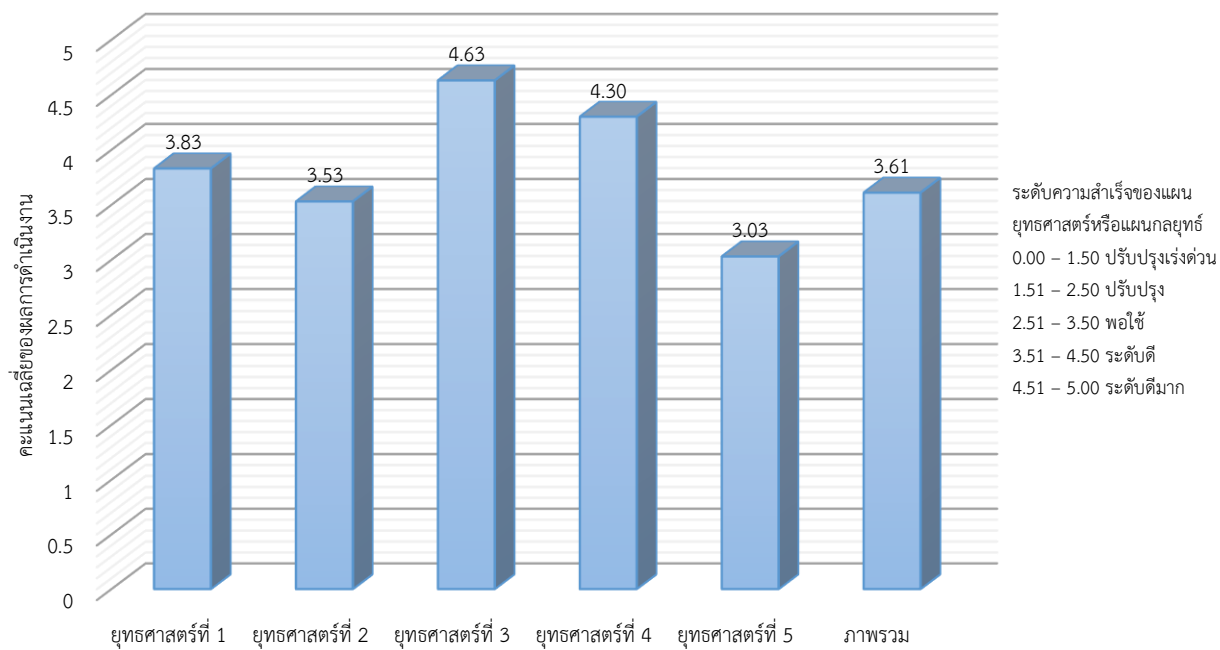
มหาวิทยาลัยวงษ์ชวลิตกุล ได้ถ่ายทอดการนำยุทธศาสตร์บริหารมหาวิทยาลัยไปสู่การปฏิบัติ โดยใช้แผนปฏิบัติการประจำปี เป็นเครื่องมือในการปฏิบัติงานสำหรับส่วนงานต่างๆ ให้ดำเนินแผนงาน/โครงการ/กิจกรรมที่จะส่งผลให้ตัวชี้วัดตามกลยุทธ์ต่างๆ บรรลุผลสัมฤทธิ์ตามแผนยุทธศาสตร์มหาวิทยาลัยวงษ์ชวลิตกุล ซึ่งแต่ละกลยุทธ์มีตัวชี้วัดและค่าเป้าหมายที่กำหนดไว้ ในปีการศึกษา 2564 มีตัวชี้วัดที่ประเมิน 77 ตัวชี้วัด จาก 80 ตัวชี้วัด ผลการดำเนินงานในภาพรวม พบว่า บรรลุเป้าหมาย 60 ตัวชี้วัด (ร้อยละ 78) ไม่บรรลุเป้าหมาย 16 ตัวชี้วัด (ร้อยละ 21) รอตตรวจประเมิน 1 ตัวชี้วัด ในยุทธศาสตร์ที่ 5 เดือนสิงหาคม 2565 และยุทธศาสตร์ที่มีผลการดำเนินงานบรรลุเป้าหมายตามตัวชี้วัดมากที่สุดคิดเป็นร้อยละ 100 คือ ยุทธศาสตร์ที่ 4 ส่วนยุทธศาสตร์ที่มีผลการดำเนินงานบรรลุเป้าหมายตามตัวชี้วัดรองลงมา ได้แก่ ยุทธศาสตร์ที่ 3 ยุทธศาสตร์ที่ 2 ยุทธศาสตร์ที่ 1 และยุทธศาสตร์ที่ 5 ซึ่งบรรลุเป้าหมาย คิดเป็นร้อยละ 88, 87, 79, 63 ตามลำดับ รายละเอียดดังตารางที่ 3

ตารางที่ 3 ผลการดำเนินงานตามตัวชี้วัดและการประเมินความสำเร็จของแผนกลยุทธ์ มหาวิทยาลัยวงษ์ชวลิตกุล ปีการศึกษา 2564

เมื่อประเมินความสำเร็จของการดำเนินงานในภาพรวมทุกยุทธศาสตร์อยู่ในระดับดี (คะแนนเฉลี่ยเท่ากับ 3.66) เมื่อพิจารณารายยุทธศาสตร์ พบว่า ทั้ง 5 ยุทธศาสตร์มีผลการดำเนินงานที่ประสบความสำเร็จของแผนยุทธศาสตร์อยู่ในระดับดี โดยยุทธศาสตร์ที่มีคะแนนเฉลี่ยของผลการดำเนินงานมากที่สุด คือ ยุทธศาสตร์ที่ 3 อยู่ในระดับดีมาก คะแนนเฉลี่ยเท่ากับ 4.63 รองลงมาอยู่ในระดับดี ได้แก่ ยุทธศาสตร์ที่ 4 คะแนนเฉลี่ยเท่ากับ 4.30 ยุทธศาสตร์ที่ 1 คะแนนเฉลี่ยเท่ากับ 3.83 และยุทธศาสตร์ที่ 2 คะแนนเฉลี่ยเท่ากับ 3.80 และยุทธศาสตร์ที่ 5 อยู่ในระดับพอใช้ คะแนนเฉลี่ยเท่ากับ 3.03 ตามลำดับ ดังแสดงในแผนภูมิที่ 3 และ 4



แผนภูมิที่ 5 แสดงร้อยละของตัวชี้วัดที่บรรลุเป้าหมายและไม่บรรลุเป้าหมายจำแนกตามยุทธศาสตร์



แผนภูมิที่ 6 แสดงคะแนนเฉลี่ยของผลการดำเนินงาน และระดับความสำเร็จของแผนยุทธศาสตร์หรือแผนกลยุทธ์จำแนกตามยุทธศาสตร์

ส่วนที่ 1

บทนำ

1.1 บริบทของหน่วยงานภายในมหาวิทยาลัย

มหาวิทยาลัยมีการบริหารจัดการโดยกำหนดให้หน่วยงานมีหน้าที่ปฏิบัติภารกิจต่างๆ ที่ได้รับมอบหมายเพื่อการพัฒนามหาวิทยาลัยให้บรรลุวัตถุประสงค์ตามวิสัยทัศน์ของมหาวิทยาลัย ซึ่งหน่วยงานของมหาวิทยาลัยแบ่งออกเป็นคณะวิชา สำนัก/ศูนย์ ดังนี้

คณะวิชา ทั้งหมด 8 คณะวิชา

1. คณะนิติศาสตร์
2. คณะนิเทศศาสตร์
3. คณะบริหารธุรกิจ
4. คณะพยาบาลศาสตร์
5. คณะวิศวกรรมศาสตร์
6. คณะศึกษาศาสตร์
7. คณะสถาปัตยกรรมศาสตร์
8. คณะสาธารณสุขศาสตร์

สำนัก/ศูนย์ ทั้งหมด 8 หน่วยงาน

1. สำนักบริการการศึกษา
2. สำนักบรรณสารและสารสนเทศ
3. สำนักอธิการบดี
4. ศูนย์บริหารสื่อสารการตลาด
5. ศูนย์เทคโนโลยีสารสนเทศ
6. สำนักพัฒนานักศึกษา
7. สำนักแผนและประกันคุณภาพ
8. สำนักวิจัยและบริการวิชาการ

1.2 ปรัชญา / ปณิธาน / เอกลักษณ์ / อัตลักษณ์ / ค่านิยม

ปรัชญา : จริยธรรม นำปัญญา

ปณิธาน : ผลិតคนดี มีคุณธรรม พัฒนาสังคม

เอกลักษณ์ : คิดล้ำ ทำได้ (Think beyond : Achievement)

อัตลักษณ์ : นักปฏิบัติ ซื่อสัตย์ สู้งาน

ค่านิยม : MORVONG ดังนี้

M	Moral	เป็นผู้ยึดมั่นในคุณธรรม จริยธรรมอันดี และมีความกตัญญู
O	Outstanding	เป็นผู้มีวิสัยทัศน์กว้างไกล มีความคิดที่โดดเด่นทำทหายการทำงาน
R	Resourceful	เป็นผู้เต็มไปด้วยความคิดริเริ่ม มีความรู้และมีไหวพริบในการแก้ปัญหา
V	Versatile	เป็นผู้มีความสามารถรอบด้าน สนใจใฝ่รู้ และสู้งานเพื่อให้ทำงานได้หลายด้าน
O	Open Heart - Open Mind	เป็นผู้เปิดใจกว้างรับฟังความคิดเห็นของผู้อื่น ด้วยความใส่ใจและเต็มใจ
N	Network and Team	เป็นผู้ที่สามารถทำงานเป็นเครือข่าย มีความสมัครสมานสามัคคี ร่วมมือพัฒนาองค์กร
G	Goal Setting	เป็นผู้ที่มีเป้าหมายในการทำงานและการดำเนินชีวิต และมุ่งมั่นในการดำเนินไปให้บรรลุเป้าหมาย

1.3 วิสัยทัศน์ / พันธกิจ

วิสัยทัศน์ : มหาวิทยาลัยเอกชนสร้างสรรค์นวัตกรรม ให้โอกาสทางการศึกษา เพื่อการเรียนรู้ตลอดชีวิต
พันธกิจ มี 5 พันธกิจ ดังนี้

- 1) ผลิตบัณฑิตอย่างมีคุณภาพ และพัฒนาหลักสูตรเพื่อตอบสนองต่อการเรียนรู้ตลอดชีวิต
- 2) สร้างผลงานวิจัยและนวัตกรรมให้ตอบสนองยุทธศาสตร์ชาติและท้องถิ่น
- 3) ให้บริการวิชาการสู่ชุมชนและสังคมเพื่อความมั่นคง มั่งคั่งและยั่งยืน
- 4) ทำนุบำรุงศิลปวัฒนธรรมและอนุรักษ์ทรัพยากรธรรมชาติและสิ่งแวดล้อม
- 5) จัดระบบการบริหารจัดการเพื่อเพิ่มประสิทธิภาพการดำเนินงาน

1.4 กรอบยุทธศาสตร์ เป้าประสงค์ กลยุทธ์ และตัวชี้วัดแยกตามยุทธศาสตร์ มหาวิทยาลัยวงษ์ชวลิตกุล ปีการศึกษา 2563 – 2565



แผนภาพที่ 1-1 กรอบยุทธศาสตร์มหาวิทยาลัยวงษ์ชวลิตกุล ปีการศึกษา 2563 - 2565

ตารางที่ 1-1 ยุทธศาสตร์มหาวิทยาลัยวงษ์ชวลิตกุล ปีการศึกษา 2563-2565

ยุทธศาสตร์ที่ 1 การพัฒนาหลักสูตรนวัตกรรม เพื่อตอบสนองต่อการเรียนรู้ตลอดชีวิต ประกอบด้วย 2 เป้าประสงค์ 5 กลยุทธ์ 11 กลยุทธ์ขับเคลื่อน และ 15 ตัวชี้วัด ดังนี้

เป้าประสงค์	กลยุทธ์	กลยุทธ์ขับเคลื่อน ระยะที่ 1	ตัวชี้วัด	หน่วย นับ	ค่าเป้าหมายรายปี		
					2563	2564	2565
1. Lifelong Learning (การเรียนรู้ตลอดชีวิต) ไม่จำกัดด้วยของผู้เรียน	1.1 สร้างหลักสูตรที่ยืดหยุ่นและหลากหลายสนองต่อการเรียนรู้ตลอดชีวิต	1.1.1 สร้างหลักสูตร Degree และ Non-Degree ที่ตอบสนองต่อการเรียนรู้ตลอดชีวิต/หลักสูตรที่ตอบสนองต่อกลุ่ม S-curve และ New S-curve ของประเทศ	1. จำนวนหลักสูตรปริญญาตรี (Degree) ที่เปิดหลักสูตรใหม่ (ที่ตอบสนองต่อการเรียนรู้ตลอดชีวิต)	หลักสูตร	1	2	3
			2. จำนวนหลักสูตรระยะสั้น/หลักสูตรอบรม/หลักสูตรประกาศนียบัตรทางวิชาชีพ (Non-Degree) ที่เปิดสอนตอบสนองต่อการเรียนรู้ที่หลากหลายและเรียนรู้ตลอดชีวิต (อย่างน้อย 1 หลักสูตร ต่อสาขาวิชาทั้งหมดของมหาวิทยาลัย)	หลักสูตร	15	20	30
			3. มีประกาศ/กฎเกณฑ์/ระเบียบ/แนวทางปฏิบัติรองรับการจัดหลักสูตรรูปแบบใหม่ที่สอดคล้องกับเกณฑ์ของกระทรวงการอุดมศึกษา วิทยาศาสตร์ วิจัย และนวัตกรรม (อว.)	มีระบบและกลไก	√	√	√
		1.1.3 สร้างหลักสูตรที่เป็น Joint Degree ทั้งในและต่างประเทศ	4. จำนวนหลักสูตรที่เป็น Joint Degree ทั้งในและต่างประเทศ	หลักสูตร	-	-	-
	1.2 พัฒนา Platform และ บทเรียนออนไลน์ที่สนับสนุนให้เกิดการเรียนรู้ตลอดชีวิต	1.2.1 ส่งเสริม/พัฒนาการจัดการเรียนรู้ผ่าน Learning Mode ที่เหมาะสมต่อผู้เรียนแต่ละกลุ่ม	5. ร้อยละของรายวิชาต่อหลักสูตร ที่มีการพัฒนาการจัดการเรียนรู้ผ่าน Learning Mode ที่ก่อให้เกิดการเรียนรู้ตลอดชีวิต	ร้อยละ	≥2	≥3	≥5
2. Innovation curriculum มีหลักสูตรหลากหลายทันสมัยเหมาะสมกับความต้องการของผู้เรียนทุกช่วงวัย	1.3 พัฒนานักศึกษาโดยสร้างคุณลักษณะบัณฑิตที่พึงประสงค์ - การเป็นนวัตกรรม (Innovator) - นศ.ศตวรรษที่ 21 - นักปฏิบัติ ชื่อสัตย์สุจริต	1.3.1 พัฒนาความสามารถนักศึกษาให้เป็นนวัตกรรม (Innovator)	6. จำนวนโครงการหรือจำนวนรายวิชาในหลักสูตรที่พัฒนานักศึกษาให้เป็นนวัตกรรม	โครงการหรือรายวิชา	8	10	12
			7. จำนวนนวัตกรรมที่เข้าประกวดในระดับชาติของมหาวิทยาลัย	ผลงาน	1	2	3
		1.3.2 ส่งเสริมและพัฒนาบัณฑิตให้มีคุณสมบัติตามมาตรฐานวิชาชีพ สอดคล้องกับความต้องการของผู้ใช้บัณฑิต	8. ร้อยละของบัณฑิตที่สอบผ่านใบอนุญาตประกอบวิชาชีพต่อจำนวนผู้เข้าสอบทั้งหมด	ร้อยละ	50	50	50

ยุทธศาสตร์ที่ 1 การพัฒนาหลักสูตรนวัตกรรม เพื่อตอบสนองต่อการเรียนรู้ตลอดชีวิต
ประกอบด้วย 2 เป้าประสงค์ 5 กลยุทธ์ 11 กลยุทธ์ขับเคลื่อน และ 15 ตัวชี้วัด ดังนี้ (ต่อ)

เป้าประสงค์	กลยุทธ์	กลยุทธ์ขับเคลื่อน ระยะที่ 1	ตัวชี้วัด	หน่วย นับ	ค่าเป้าหมายรายปี			
					2563	2564	2565	
2. Innovation curriculum มีหลักสูตรหลากหลายทันสมัยเหมาะสมกับความต้องการของผู้เรียนทุกช่วงวัย (ต่อ)	1.3 พัฒนานักศึกษาโดยสร้างคุณลักษณะบัณฑิตที่พึงประสงค์ - การเป็นนวัตกรรม (Innovator) - นศ.ศตวรรษที่ 21 - นักปฏิบัติ ซื่อสัตย์ สุจริต (ต่อ)	1.3.3 พัฒนาทักษะของนักศึกษาให้เป็นบัณฑิตที่พึงประสงค์ในศตวรรษที่ 21	9. ร้อยละของนักศึกษาที่มีความสามารถด้าน ICT (ผ่านการทดสอบได้รับ certificate) ต่อจำนวนผู้ลงทะเบียนเข้าสอบทั้งหมด	ร้อยละ	50	60	70	
			10. ร้อยละของนักศึกษาที่ผ่านการทดสอบภาษาอังกฤษ (exit exam) ต่อจำนวนผู้ลงทะเบียนเข้าสอบทั้งหมด (มีผลสอบไม่ต่ำกว่าเกรด C)	ร้อยละ	70	80	90	
		1.3.4 พัฒนานักศึกษาตามอัตลักษณ์ของมหาวิทยาลัย “นักปฏิบัติ ซื่อสัตย์ สุจริต”	11. คะแนนการประเมินคุณลักษณะบัณฑิตตามอัตลักษณ์ของมหาวิทยาลัย	คะแนน	≥ 3.51	≥ 3.51	≥ 3.51	
	1.4 พัฒนาอาจารย์ให้เป็น Innovative Teacher	1.4.1 จัดทำแผนแม่บทพัฒนาศักยภาพคณาจารย์ที่ก่อให้เกิดการเรียนรู้ตลอดชีวิต	1.4.2 ส่งเสริมให้อาจารย์พัฒนานวัตกรรมการเรียนการสอน	12. มีแผนแม่บทพัฒนาคณาจารย์ที่ก่อให้เกิดการเรียนรู้ตลอดชีวิต	มี	√	√	√
				13. ร้อยละของอาจารย์ที่ได้รับการพัฒนาด้านนวัตกรรมการเรียนการสอนต่อจำนวนอาจารย์ทั้งหมด	ร้อยละ	30	40	50
				14. ร้อยละของอาจารย์ที่มีการจัดการเรียนการสอนแบบ Online ต่อจำนวนอาจารย์ทั้งหมด	ร้อยละ	5	10	15
	1.5 สร้างความร่วมมือกับหน่วยงานต่างๆ เพื่อพัฒนาหลักสูตรและนวัตกรรมทั้งในและต่างประเทศ	1.5.1 สร้างความร่วมมือด้านการจัดการเรียนการสอน กับหน่วยงานในประเทศ ต่างประเทศ และภูมิภาค ASEAN	15. ร้อยละของสถานประกอบการ/หน่วยงานที่มีความร่วมมือด้านการจัดการเรียนการสอนเพิ่มขึ้นต่อปี (เทียบกับปีการศึกษาที่ผ่านมา)	ร้อยละ	5	5	5	

ยุทธศาสตร์ที่ 2 การสร้างงานวิจัยเชิงนวัตกรรมที่มี Impact สูงต่อประเทศและท้องถิ่น ประกอบด้วย 1 เป้าประสงค์ 4 กลยุทธ์ 8 กลยุทธ์ขับเคลื่อน และ 16 ตัวชี้วัด ดังนี้

เป้าประสงค์	กลยุทธ์	กลยุทธ์ขับเคลื่อน ระยะที่ 1	ตัวชี้วัด	หน่วยนับ	ค่าเป้าหมายรายปี			
					2563	2564	2565	
1. มุ่งสร้างงานวิจัยเชิงนวัตกรรมที่มี Impact สูงต่อประเทศ	2.1 พัฒนาระบบการบริหารงานวิจัยของมหาวิทยาลัยให้ตอบสนองต่อการสร้างผลงานวิจัยเชิงนวัตกรรมและยุทธศาสตร์ชาติ	2.1.1 ทำแผนแม่บทการวิจัยในระยะยาว และปรับปรุงระเบียบการดำเนินงานด้านการวิจัยให้เหมาะสมกับสถานการณ์และมีความคล่องตัว	1. มีแผนแม่บทด้านการวิจัยในระยะยาว	แผน	1	-	-	
			2. มีระเบียบรองรับการจัดทำโครงการวิจัยเชิงนวัตกรรม	เรื่อง	√	√	√	
			3. มีฐานข้อมูลงานวิจัยที่ทันสมัย	มี	√	√	√	
		2.1.2 พัฒนาระบบและปัจจัยเอื้อ ที่ช่วยสนับสนุนให้เกิดผลงานวิจัยเชิงนวัตกรรม	4. ร้อยละของโครงการงานของนักศึกษาเป็น Research based ที่ต่อยอดเป็นงานวิจัย ต่อจำนวนโครงการงานทั้งหมด	ร้อยละ	10	12	15	
			5. จำนวนโครงการวิจัยเชิงนวัตกรรมที่ได้รับทุนสนับสนุน	เรื่อง	1	2	3	
		2.1.3 พัฒนาระบบและกลไกในการจดทะเบียนทรัพย์สินทางปัญญา	6. มีหน่วยงานจัดการทรัพย์สินทางปัญญา	หน่วย	√	√	√	
			7. จำนวนลิขสิทธิ์/สิทธิบัตรที่จดทะเบียนทรัพย์สินทางปัญญา	ผลงาน	1	2	3	
		2.2 พัฒนาศักยภาพนักวิจัยให้สามารถสร้างงานวิจัยเชิงนวัตกรรม	2.2.1 พัฒนาศักยภาพและทักษะนักวิจัยให้สามารถสร้างงานวิจัยหรือนวัตกรรมที่สอดคล้องกับเป้าหมายยุทธศาสตร์ พื้นที่ และระดับประเทศ	8. จำนวนโครงการวิจัยที่ตอบสนองเป้าหมายการวิจัยของชาติ	โครงการ/ เรื่อง	1	2	3
				9. ร้อยละของเงินสนับสนุนการวิจัย/การพัฒนานวัตกรรมเพิ่มขึ้นต่อปี (เทียบกับปีการศึกษาที่ผ่านมา)	ร้อยละ	5	5	5
				10. มีผลงานวิจัยที่มี impact ต่อชุมชน	ผลงานวิจัย	√	√	√
				11. มีผลงานวิจัยที่มี impact ต่อผู้เรียน	ผลงานวิจัย	√	√	√
		2.3 สร้างเครือข่ายความร่วมมือและแสวงหาแหล่งทุนเพื่อทำวิจัยเชิงนวัตกรรมและงานสร้างสรรค์	2.3.1 สร้างเครือข่ายความร่วมมือกับนักวิจัยในสาขาต่างๆ (วิจัยสหสาขาวิชา) ทั้งในและระหว่างสถาบัน (รัฐ/เอกชน) เพื่อพัฒนาศักยภาพในการทำวิจัยให้สอดคล้องกับยุทธศาสตร์ชาติและตอบสนองความต้องการของผู้ประกอบการ	12. จำนวนโครงการวิจัยสหสาขาวิชาทั้งในและระหว่างสถาบัน/ผู้ประกอบการ	โครงการ/ เรื่อง	-	1	2

ยุทธศาสตร์ที่ 2 การสร้างงานวิจัยเชิงนวัตกรรมที่มี Impact สูงต่อประเทศและท้องถิ่น
ประกอบด้วย 1 เป้าประสงค์ 4 กลยุทธ์ 8 กลยุทธ์ขับเคลื่อน และ 16 ตัวชี้วัด ดังนี้ (ต่อ)

เป้าประสงค์	กลยุทธ์	กลยุทธ์ขับเคลื่อน ระยะที่ 1	ตัวชี้วัด	หน่วยนับ	ค่าเป้าหมายรายปี		
					2563	2564	2565
1. มุ่งสร้างงานวิจัยเชิงนวัตกรรมที่มี Impact สูงต่อประเทศ (ต่อ)	2.3 สร้างเครือข่ายความร่วมมือและแสวงหาแหล่งทุนเพื่อทำวิจัยเชิงนวัตกรรมและงานสร้างสรรค์ (ต่อ)	2.3.2 แสวงหาทุนสนับสนุนการวิจัยเชิงนวัตกรรม และงานสร้างสรรค์	13. ร้อยละของเงินสนับสนุนการวิจัย/การพัฒนานวัตกรรมจากภายนอกเพิ่มขึ้นต่อปี (เทียบกับปีการศึกษาที่ผ่านมา)	ร้อยละ	5	5	5
	2.4 พัฒนาคุณภาพงานวิจัย และ/หรือนวัตกรรมให้เกิดมูลค่าเพิ่ม	2.4.1 ส่งเสริมการนำเสนอผลงานวิจัย ผลงานวิชาการ และนวัตกรรมให้ได้รับการตีพิมพ์/เผยแพร่ในระดับชาติและนานาชาติ	14. ร้อยละของผลงานวิจัย ผลงานวิชาการและนวัตกรรมที่ได้รับการตีพิมพ์/เผยแพร่ในระดับชาติและนานาชาติ ต่อจำนวนอาจารย์ประจำทั้งหมด	ร้อยละ	30	35	40
			15. มีวารสารมหาวิทยาลัยเป็นระบบออนไลน์	มีวารสารออนไลน์	-	√	√
2.4.2 ส่งเสริมการสร้างนวัตกรรมเพื่อสร้างมูลค่าเพิ่มให้กับองค์กรรัฐ/เอกชน/ภาคธุรกิจ	16. จำนวนนวัตกรรม/ผลงาน ที่สร้างมูลค่าเพิ่มให้องค์กรรัฐ/เอกชน/ภาคธุรกิจ	ผลงาน	-	-	1		

ยุทธศาสตร์ที่ 3 การพัฒนานวัตกรรมบริการวิชาการสู่ชุมชน และสังคมเพื่อความมั่นคง มั่งคั่ง
และยั่งยืน ประกอบด้วย 2 เป้าประสงค์ 3 กลยุทธ์ 4 กลยุทธ์ขับเคลื่อน และ 8 ตัวชี้วัด ดังนี้

เป้าประสงค์	กลยุทธ์	กลยุทธ์ขับเคลื่อน ระยะที่ 1	ตัวชี้วัด	หน่วยนับ	ค่าเป้าหมายรายปี		
					2563	2564	2565
1. ใช้เทคโนโลยี เพื่อการบริการ วิชาการใน รูปแบบต่างๆ เพื่อความมั่นคง มั่งคั่ง และยั่งยืน ของชุมชน	3.1 พัฒนา นวัตกรรมการ บริการวิชาการ แก่ สังคม	3.1.1 พัฒนาและส่งเสริม บุคลากรให้เป็น Community innovator 4.0	1. จำนวนนวัตกรรมที่เกิดขึ้นใน ชุมชนต่อปี	ผลงาน (ชิ้นงาน)	1	2	3
		3.1.2 พัฒนานวัตกรรม บริการวิชาการออนไลน์	2. จำนวนโครงการบริการวิชาการ ออนไลน์	จำนวน	2	3	4
	3.2 พัฒนาชุมชน สู่ความมั่นคง มั่งคั่ง และยั่งยืน	3.2.1 สร้างเครือข่ายบริการ วิชาการโดยการส่งเสริม ความรู้ตามความต้องการ ของชุมชน	3. จำนวนเครือข่ายบริการวิชาการ	เครือข่าย	5	10	10
			4. จำนวนโครงการบริการวิชาการ ที่เกิดจากความร่วมมือระหว่าง เครือข่าย	โครงการ	2	4	4
			5. จำนวนชุมชนที่มีโครงการ พัฒนาด้านเศรษฐกิจและสังคม อย่างต่อเนื่อง	ชุมชน	≥ 1	≥ 2	≥ 3
			6. จำนวนชุมชนต้นแบบที่เกิดจาก การบริการวิชาการ	ชุมชน	1	1	2
2. พัฒนางาน บริการวิชาการที่ มีรายได้ให้ สอดคล้องกับ ความต้องการ ของผู้สนใจหรือ กลุ่มเป้าหมาย	3.3 พัฒนารูปแบบ การบริการวิชาการ เพื่อสร้างรายได้	3.3.1 สร้างและพัฒนา หลักสูตรระยะสั้น/การ ประชุม/อบรม เพื่อสร้าง รายได้	7. ร้อยละของหลักสูตรระยะสั้น/ การประชุม/อบรม ต่อจำนวน สาขาวิชาทั้งหมด	ร้อยละ	40	50	60
			8. ร้อยละของรายได้จากหลักสูตร ระยะสั้น/การประชุม/อบรม เพิ่มขึ้นต่อปี (เทียบกับปีการศึกษา ที่ผ่านมา)	ร้อยละ	5	5	5

ยุทธศาสตร์ที่ 4 การทำนุบำรุงศิลปวัฒนธรรม และอนุรักษ์ทรัพยากรธรรมชาติและสิ่งแวดล้อม
ประกอบด้วย 1 เป้าประสงค์ 4 กลยุทธ์ 5 กลยุทธ์ขับเคลื่อน และ 10 ตัวชี้วัด ดังนี้

เป้าประสงค์	กลยุทธ์	กลยุทธ์ขับเคลื่อน ระยะที่ 1	ตัวชี้วัด	หน่วยนับ	ค่าเป้าหมายรายปี		
					2563	2564	2565
1. เป็นแหล่ง เผยแพร่ข้อมูลทาง วัฒนธรรมท้องถิ่น โคราชผ่านสื่อ ต่าง ๆ	4.1 ส่งเสริมให้มี การจัดการองค์ ความรู้ด้าน ศิลปวัฒนธรรม ท้องถิ่น	4.1.1 สะสมและสร้างองค์ ความรู้ด้านศิลปวัฒนธรรม ท้องถิ่นโคราช	1. มีแผนแม่บทด้านทำนุบำรุง ศิลปวัฒนธรรม	แผน	√	√	√
			2. จำนวนฐานข้อมูลออนไลน์ทาง วัฒนธรรม	ฐานข้อมูล	1	1	1
			3. จำนวนองค์ความรู้ด้านศิลปะ ท้องถิ่นโคราช	เรื่อง	1	2	3
		4.1.2 เผยแพร่องค์ความรู้ ด้านศิลปวัฒนธรรม ท้องถิ่นโคราช	4. จำนวนเรื่องที่เผยแพร่องค์ความรู้ ด้านศิลปวัฒนธรรมท้องถิ่นโคราช ออนไลน์	เรื่อง	2	3	5
			5. จำนวนการเข้าชมการเผยแพร่ องค์ความรู้ด้านศิลปวัฒนธรรม โคราชออนไลน์	view	≥1000	≥2000	≥3000
	4.2 เสริมสร้าง เครือข่ายความ ร่วมมือด้านการ ทำนุบำรุงศิลป- วัฒนธรรมและ อนุรักษ์ทรัพยากร ธรรมชาติและ สิ่งแวดล้อมกับ หน่วยงานภายนอก ระดับท้องถิ่น ภูมิภาค ประเทศ และสากล	4.2.1 สร้างเครือข่าย ความร่วมมือกับหน่วยงาน ภายนอกในระดับท้องถิ่น เกี่ยวกับการทำนุบำรุง ศิลปวัฒนธรรมและอนุรักษ์ ทรัพยากรธรรมชาติและ สิ่งแวดล้อม	6. จำนวนเครือข่าย ภายนอก ด้าน การทำนุบำรุงศิลปวัฒนธรรมและ การอนุรักษ์ทรัพยากร ธรรมชาติและ สิ่งแวดล้อมระดับท้องถิ่น (Glocal MOU Co-operation)	เครือข่าย	1	1	1
			4.3 สร้างมูลค่า ทางวัฒนธรรมด้าน การท่องเที่ยว	4.3.1 สร้างมูลค่าเพิ่ม ให้กับภูมิปัญญาในจังหวัด นครราชสีมา	7. จำนวนงานวิจัยด้านศิลปวัฒนธรรม ที่สร้างมูลค่าเพิ่มให้กับภูมิปัญญา ในจังหวัดนครราชสีมา	เรื่อง	1
	8. จำนวนเส้นทางการเรียนรู้ด้าน ศิลปวัฒนธรรมและอนุรักษ์ทรัพยากร ธรรมชาติและสิ่งแวดล้อม	พื้นที่/ เส้นทาง			1	1	1
	4.4 พัฒนา มหาวิทยาลัย สู่การเป็น มหาวิทยาลัย สีเขียว	4.4.1 ส่งเสริมและ สนับสนุนให้บุคลากรและ นักศึกษา ตระหนักถึง ความสำคัญในการอนุรักษ์ ทรัพยากร ธรรมชาติและ สิ่งแวดล้อม	9. ร้อยละของการลดการใช้พลังงาน ไฟฟ้า เพิ่มการใช้พลังงานสะอาด (Green & Clean Energy) ต่อจำนวนค่าไฟฟ้า (เทียบกับปีการศึกษาที่ผ่านมา)	ร้อยละ	1	1	1
			10. จำนวนนวัตกรรม/ งาน สร้างสรรค์สิ่งประดิษฐ์ทางด้าน เทคโนโลยีสีเขียวสะอาด (Bright Green Innovation Tech)	ผลงาน	1	1	1

ยุทธศาสตร์ที่ 5 การพัฒนาระบบบริหารจัดการที่ทันสมัยและมีประสิทธิภาพโดยใช้หลักธรรมาภิบาล
ประกอบด้วย 5 เป้าประสงค์ 5 กลยุทธ์ 11 กลยุทธ์ขับเคลื่อน และ 31 ตัวชี้วัด ดังนี้

เป้าประสงค์	กลยุทธ์	กลยุทธ์ขับเคลื่อน ระยะที่ 1	ตัวชี้วัด	หน่วย นับ	ค่าเป้าหมายรายปี		
					2563	2564	2565
1. มีโครงสร้างพื้นฐานด้าน IT เพื่อสนับสนุนการบริหารจัดการที่ทันสมัย	5.1 พัฒนาและปรับปรุงระบบเทคโนโลยีและสารสนเทศที่ทันสมัยในการบริหารจัดการ	5.1.1 พัฒนาและปรับปรุงโครงสร้างเครือข่ายพื้นฐานด้าน IT ให้พร้อมใช้งานเพื่อสนับสนุนการบริหารจัดการที่ทันสมัย	1. ร้อยละของความพร้อมใช้งานและมีประสิทธิภาพของระบบโครงสร้างเครือข่ายพื้นฐาน ประกอบด้วย	ร้อยละ	60	80	100
			* จุดบริการ Wi-Fi เพียงพอครอบคลุมในพื้นที่ที่จำเป็น		√	√	√
			* จำนวน Server เพียงพอต่อปริมาณการใช้งานในระบบงานภายในมหาวิทยาลัย		√	√	√
			* Soft ware ที่ถูกลิขสิทธิ์ที่ใช้ในการเรียนการสอน		√	√	√
			* ปรับปรุงชุดอุปกรณ์เครื่องคอมพิวเตอร์ภายในห้องเรียนเพื่อให้เพียงพอและเพิ่มประสิทธิภาพต่อการใช้งาน		√	√	√
		2. ร้อยละของหนังสือ online เพิ่มขึ้นต่อปี (เทียบกับปีการศึกษาที่ผ่านมา)	ร้อยละ	20	40	60	
		5.1.2 พัฒนาระบบสารสนเทศเพื่อการบริหารจัดการ และการตัดสินใจ (MIS) ที่มีความถูกต้องรวดเร็ว และเป็นปัจจุบัน	3. จำนวนฐานข้อมูลหลักเพื่อการบริหารจัดการมีความถูกต้อง และเป็นปัจจุบัน	ฐาน	3	4	5
			4. จำนวนระบบสารสนเทศข้อมูลจากฐานข้อมูลหลัก	ระบบ	-	-	1
		5.1.3 พัฒนาระบบเอกสารอิเล็กทรอนิกส์ (e-Document) ที่มีประสิทธิภาพและรวดเร็ว	5. จำนวนระบบเอกสารอิเล็กทรอนิกส์ (e-Document) อย่างน้อย 1 ระบบ	ระบบ	1	1	1
			6. ร้อยละของการใช้เอกสารอิเล็กทรอนิกส์ในระบบ ต่อจำนวนการใช้เอกสารที่เป็นกระดาษ	ร้อยละ	30	50	70
		5.1.4 พัฒนาและจัดทำ Application เพื่อการบริการแบบ Digital (VU Digital)	7. จำนวนระบบ VU Open Education Resources ที่ตอบสนอง Life Style ของผู้เรียน	จำนวนระบบ	1	1	1
5.1.5 พัฒนาระบบ e-Learning เป็นสื่อการสอนเสริม การฝึกอบรม และการบริการวิชาการ	8. จำนวนระบบ e-Learning	ระบบ	1	1	1		

ยุทธศาสตร์ที่ 5 การพัฒนาระบบบริหารจัดการที่ทันสมัยและมีประสิทธิภาพโดยใช้หลักธรรมาภิบาล
ประกอบด้วย 5 เป้าประสงค์ 5 กลยุทธ์ 11 กลยุทธ์ขับเคลื่อน และ 31 ตัวชี้วัด ดังนี้ (ต่อ)

เป้าประสงค์	กลยุทธ์	กลยุทธ์ขับเคลื่อน ระยะที่ 1	ตัวชี้วัด	หน่วยนับ	ค่าเป้าหมายรายปี		
					2563	2564	2565
1. มีโครงสร้างพื้นฐานด้าน IT เพื่อสนับสนุนการบริหารจัดการที่ทันสมัย (ต่อ)	5.1 พัฒนาและปรับปรุงระบบเทคโนโลยีและสารสนเทศที่ทันสมัยในการบริหารจัดการ (ต่อ)	5.1.6 พัฒนาศักยภาพด้านเทคโนโลยีสารสนเทศให้แก่นักศึกษา และบุคลากรของมหาวิทยาลัย	9. ร้อยละของนักศึกษาที่เข้ารับการอบรมด้าน IT ต่อจำนวนนักศึกษาทั้งหมดในมหาวิทยาลัย	ร้อยละ	50	70	80
			10. จำนวนครั้งของการจัดประกวดผลงานและนวัตกรรมด้าน IT ของนักศึกษา	ครั้ง/ ปีการศึกษา	1	1	1
			11. ร้อยละของบุคลากรเข้ารับการอบรม ต่อจำนวนบุคลากรทั้งหมด	ร้อยละ	30	50	70
			12. จำนวนหลักสูตรของการจัดอบรมด้าน IT แก่บุคลากร อย่างน้อย 3 หลักสูตร/ปีการศึกษา	หลักสูตร/ ปีการศึกษา	3	3	3
			13. ร้อยละของเจ้าหน้าที่ศูนย์เทคโนโลยีสารสนเทศที่เข้าอบรม/สัมมนา ต่อจำนวนเจ้าหน้าที่ทั้งหมดของศูนย์ฯ	ร้อยละ	60	70	80
2. ภาพลักษณ์ของมหาวิทยาลัยโดดเด่นเป็นที่รู้จัก	5.2 สร้างภาพลักษณ์ของมหาวิทยาลัยที่มีต่อสังคมและชุมชน (CSR) และประชาสัมพันธ์เอกลักษณ์ทางการตลาดให้ทันสมัย	5.2.1 พัฒนาระบบการสื่อสารและประชาสัมพันธ์เชิงรุกเพื่อสร้างภาพลักษณ์ที่โดดเด่นของมหาวิทยาลัย	14. จำนวนช่องทางการประชาสัมพันธ์แบบออฟไลน์และออนไลน์ทุกคณะวิชาและศูนย์บริหารสื่อสารการตลาด	จำนวน ช่องทาง	≥2	≥2	≥2
			15. จำนวนกิจกรรมสร้างภาพลักษณ์ขององค์กร (...ตามชื่อกลยุทธ์...) ทุกคณะ ทั้งภายในและภายนอก	กิจกรรม	≥2	≥2	≥2
			16. ร้อยละของผู้เรียนเพิ่มขึ้น ต่อปี เทียบกับจำนวนผู้เรียนในปีการศึกษาที่ผ่านมา (ป.ตรี, โท, เอก, ป.บัณฑิต, ผู้ช่วยพยาบาล)	ร้อยละ	5	5	5
			17. จำนวนกิจกรรมส่งเสริมอัตลักษณ์เพื่อสร้างความเข้มแข็งและยั่งยืน	กิจกรรม	≥1	≥1	≥1
			18. จำนวนช่องทางการสื่อสารกับศิษย์เก่า	ช่องทาง	≥ 2	≥ 2	≥ 2
			19. จำนวนครั้งของกิจกรรมส่งเสริมความผูกพันระหว่างศิษย์เก่าและมหาวิทยาลัย	ครั้ง/ปี	1	1	1
			20. มีฐานข้อมูลศิษย์เก่าให้มีความสมบูรณ์และทันสมัย	ฐานข้อมูล	1	1 มีการ ปรับปรุง	1 มีการ ปรับปรุง

ยุทธศาสตร์ที่ 5 การพัฒนาระบบบริหารจัดการที่ทันสมัยและมีประสิทธิภาพโดยใช้หลักธรรมาภิบาล
ประกอบด้วย 5 เป้าประสงค์ 5 กลยุทธ์ 11 กลยุทธ์ขับเคลื่อน และ 31 ตัวชี้วัด ดังนี้ (ต่อ)

เป้าประสงค์	กลยุทธ์	กลยุทธ์ขับเคลื่อน ระยะที่ 1	ตัวชี้วัด	หน่วยนับ	ค่าเป้าหมายรายปี		
					2563	2564	2565
3. บุคลากร ได้รับการพัฒนา ให้มีศักยภาพสูง	5.3 พัฒนาระบบ บริหารจัดการ และพัฒนา บุคลากรให้มี ศักยภาพสูง	5.3.1 พัฒนาระบบบริหาร จัดการและระบบบริหารงาน บุคคลให้สอดคล้องกับ โครงสร้างและภาระงาน	21. มีการทบทวนและปรับ โครงสร้างองค์กร	โครงสร้าง	√	√	√
			22. มีศูนย์พัฒนาบุคลากรสู่ความ เป็นเลิศ	ศูนย์	1	1	1
			23. จำนวนระบบสารสนเทศเพื่อ สนับสนุนการบริหารจัดการ	ระบบ	3	4	5
		5.3.2 พัฒนาศักยภาพและ ส่งเสริมความก้าวหน้าของ บุคลากร	24. มีแผนพัฒนาบุคลากร เป็น รายบุคคล (IDPs) ทั้งสายวิชาการ และสายสนับสนุน	แผน	√	√	√
			25. ร้อยละอาจารย์มีตำแหน่งทาง วิชาการ ต่อจำนวนอาจารย์ทั้งหมด	ร้อยละ	25	30	35
			26. ระดับความสุขของบุคลากรใน มหาวิทยาลัยอยู่ในระดับดีขึ้นไป	คะแนน	≥ 3.51	≥ 3.51	≥ 3.51
			27. มีแผนพัฒนาบุคลากร Succession plan (แผนพัฒนา รายบุคคล)	แผน	√	√	√
4. คุณภาพ การศึกษาได้ มาตรฐานระดับ สากล	5.4 พัฒนาระบบ ประกันคุณภาพ การศึกษา	5.4.1 พัฒนาระบบประกัน คุณภาพการศึกษาสู่ มาตรฐานสากล	28. ร้อยละของหลักสูตรมีผลการ ประเมินคุณภาพการศึกษาภายในระดับ หลักสูตรเป็นไปตามมาตรฐานและมี ระดับคุณภาพดี (คะแนน ≥ 3.01)	ร้อยละ	100	100	100
			29. ผลการประเมินคุณภาพ การศึกษาภายในระดับสถาบันอยู่ใน ระดับดีขึ้นไป (คะแนน ≥ 3.51)	คะแนน	≥ 3.51	≥ 3.51	≥ 3.51
5. มีเสถียรภาพ ด้านการเงินที่ เพียงพอต่อการ พัฒนาใน อนาคต	5.5 เพิ่มขีด ความสามารถใน การใช้ประโยชน์ ทรัพยากรให้ สามารถเพิ่มรายได้	5.5.1 บริหารจัดการ ทรัพย์สินและเพิ่มการ ลงทุน เพื่อเพิ่มรายได้	30. ร้อยละของรายได้จากการให้เช่า ทรัพย์สินเพิ่มขึ้นต่อปี (เทียบกับ ปีการศึกษาที่ผ่านมา)	ร้อยละ	5	5	5
			31. ร้อยละของผลประกอบการของ มหาวิทยาลัยมีประสิทธิภาพดีขึ้นต่อ ปี (เทียบกับปีการศึกษาที่ผ่านมา)	ร้อยละ	1	2	3

เพื่อให้แผนยุทธศาสตร์มหาวิทยาลัย สามารถนำไปสู่การปฏิบัติและการประเมินผลสัมฤทธิ์ของ
ยุทธศาสตร์ มหาวิทยาลัยจึงกำหนดเป้าประสงค์ของยุทธศาสตร์ต่างๆ ดังแสดงในภาพที่ 1-2

วิสัยทัศน์

มหาวิทยาลัยเอกชนสร้างสรรค์นวัตกรรม ให้โอกาสทางการศึกษา เพื่อการเรียนรู้ตลอดชีวิต

	เป้าหมาย 5 ปี	เป้าหมาย 10 ปี	เป้าหมาย 15 ปี	เป้าหมาย 20 ปี	
	Transformative Lifelong Learning Organization การปฏิรูปองค์กรเพื่อก้าวสู่มหาวิทยาลัยแห่งการเรียนรู้ตลอดชีวิต	Innovation for Lifelong Learning University มหาวิทยาลัยมีการพัฒนาผลงานนวัตกรรมเพื่อการเรียนรู้ตลอดชีวิต	ASEAN Innovation and Lifelong University มหาวิทยาลัยที่ได้รับการยอมรับระดับอาเซียนด้านนวัตกรรมและการเรียนรู้ตลอดชีวิต	International Lifelong Education and Innovation มหาวิทยาลัยเอกชนที่มีคุณภาพระดับสากลสร้างสรรค์นวัตกรรมให้โอกาสทางการศึกษาเพื่อเรียนรู้ตลอดชีวิต	
พันธกิจ	ผลิตบัณฑิตอย่างมีคุณภาพและพัฒนาหลักสูตรเพื่อตอบสนองต่อการเรียนรู้ตลอดชีวิต	สร้างผลงานวิจัยและนวัตกรรมให้ตอบสนองยุทธศาสตร์ชาติและท้องถิ่น	ให้บริการวิชาการสู่ชุมชนและสังคมเพื่อความมั่นคง มั่งคั่ง และยั่งยืน	ทำนุบำรุงศิลปวัฒนธรรมและอนุรักษ์ทรัพยากรธรรมชาติและสิ่งแวดล้อม	จัดระบบการบริหารจัดการเพื่อเพิ่มประสิทธิภาพการดำเนินงาน
ยุทธศาสตร์	ยุทธศาสตร์ที่ 1 การพัฒนาหลักสูตรนวัตกรรมเพื่อตอบสนองต่อการเรียนรู้ตลอดชีวิต	ยุทธศาสตร์ที่ 2 การสร้างงานวิจัยเชิงนวัตกรรมที่มี Impact สูงต่อประเทศและท้องถิ่น	ยุทธศาสตร์ที่ 3 พัฒนานวัตกรรมบริการวิชาการสู่ชุมชนและสังคมเพื่อความมั่นคง มั่งคั่ง และยั่งยืน	ยุทธศาสตร์ที่ 4 การทำนุบำรุงศิลปวัฒนธรรมและอนุรักษ์ทรัพยากรธรรมชาติและสิ่งแวดล้อม	ยุทธศาสตร์ที่ 5 การพัฒนาระบบบริหารจัดการที่ทันสมัยและมีประสิทธิภาพโดยใช้หลักธรรมาภิบาล
เป้าประสงค์	- Lifelong Learning (การเรียนรู้ตลอดชีวิต) ไม่จำกัดวัยของผู้เรียน - Innovation curriculum มีหลักสูตรหลากหลาย ทันสมัย เหมาะสมกับความต้องการของผู้เรียนทุกช่วงวัย	- มุ่งสร้างงานวิจัยเชิงนวัตกรรมที่มี Impact สูงต่อประเทศ	- ใช้เทคโนโลยีเพื่อให้บริการวิชาการในรูปแบบต่างๆ เพื่อความมั่นคง มั่งคั่ง และยั่งยืนของชุมชน - พัฒนางานบริการวิชาการที่มีรายได้ให้สอดคล้องกับความต้องการของผู้สนใจหรือกลุ่มเป้าหมาย	- เป็นแหล่งเผยแพร่ข้อมูลทางวัฒนธรรมท้องถิ่นโคราชผ่านสื่อต่างๆ	- มีโครงสร้างพื้นฐานด้าน IT เพื่อสนับสนุนการบริหารจัดการที่ทันสมัย - มีเสถียรภาพด้านการเงินที่เพียงพอต่อการพัฒนาในอนาคต - ภาพลักษณ์ของมหาวิทยาลัยโดดเด่นเป็นที่รู้จัก - บุคลากรได้รับการพัฒนาให้มีศักยภาพสูง - คุณภาพการศึกษาได้มาตรฐานระดับสากล
กลยุทธ์	1. สร้างหลักสูตรที่ยืดหยุ่นและหลากหลายสนองต่อการเรียนรู้ตลอดชีวิต 2. พัฒนา platform และบทเรียนออนไลน์ที่สนับสนุนให้เกิดการเรียนรู้ตลอดชีวิต 3. พัฒนานักศึกษาโดยสร้างคุณลักษณะบัณฑิตที่พึงประสงค์: การเป็นนวัตกรรม (Innovator) นักศึกษาศตวรรษที่ 21 และนักปฏิบัติ ซื่อสัตย์ สุจริต 4. พัฒนาอาจารย์ให้เป็น Innovative Teacher 5. สร้างความร่วมมือกับหน่วยงานต่างๆ เพื่อพัฒนาหลักสูตรและนวัตกรรมทั้งในและต่างประเทศ	1. พัฒนาระบบการบริหารงานวิจัยของมหาวิทยาลัยให้ตอบสนองต่อการสร้างผลงานวิจัยเชิงนวัตกรรมและยุทธศาสตร์ชาติ 2. พัฒนาศักยภาพนักวิจัยให้สามารถสร้างงานวิจัยเชิงนวัตกรรม 3. สร้างเครือข่ายความร่วมมือและแสวงหาแหล่งทุนเพื่อทำวิจัยเชิงนวัตกรรมและงานสร้างสรรค์ 4. พัฒนาคุณภาพงานวิจัยและ/หรือนวัตกรรมให้เกิดมูลค่าเพิ่ม	1. พัฒนานวัตกรรมบริการวิชาการแก่สังคม 2. พัฒนาชุมชนสู่ความมั่นคง มั่งคั่ง และยั่งยืน 3. พัฒนารูปแบบการบริการวิชาการเพื่อสร้างรายได้	1. ส่งเสริมให้มีการจัดการองค์ความรู้ด้านศิลปวัฒนธรรมท้องถิ่น 2. เสริมสร้างเครือข่ายความร่วมมือด้านการทำนุบำรุงศิลปวัฒนธรรมและอนุรักษ์ทรัพยากรธรรมชาติและสิ่งแวดล้อมกับหน่วยงานภายนอก ประเทศ และสากล 3. สร้างมูลค่าทางวัฒนธรรมด้านการท่องเที่ยว 4. พัฒนามหาวิทยาลัยสู่การเป็นมหาวิทยาลัยสีเขียว	1. พัฒนาและปรับปรุงระบบเทคโนโลยีและสารสนเทศที่ทันสมัยในการบริหารจัดการ 2. สร้างภาพลักษณ์ของมหาวิทยาลัยที่มีต่อสังคมและชุมชน (CSR) และประชาสัมพันธ์เอกลักษณ์ทางการตลาดให้ทันสมัย 3. พัฒนาระบบบริหารจัดการและพัฒนาบุคลากรให้มีศักยภาพสูง 4. พัฒนาระบบประกันคุณภาพการศึกษา 5. เพิ่มขีดความสามารถในการใช้ประโยชน์ทรัพยากรให้สามารถเพิ่มรายได้
	รวม 21 กลยุทธ์				
กลยุทธ์ขับเคลื่อน	11 กลยุทธ์ขับเคลื่อน	8 กลยุทธ์ขับเคลื่อน	4 กลยุทธ์ขับเคลื่อน	5 กลยุทธ์ขับเคลื่อน	11 กลยุทธ์ขับเคลื่อน
	รวม 39 กลยุทธ์ขับเคลื่อน				
ตัวชี้วัด	15 ตัวชี้วัด	16 ตัวชี้วัด	8 ตัวชี้วัด	10 ตัวชี้วัด	31 ตัวชี้วัด
	รวม 80 ตัวชี้วัด				

แผนภาพที่ 1-2 แผนที่ยุทธศาสตร์ มหาวิทยาลัยวงษ์ชวลิตกุล ระยะ 20 ปี (Strategic Map) ปีการศึกษา 2563-2565

ส่วนที่ 2

รายงานผลการดำเนินโครงการตามแผนปฏิบัติการประจำปี มหาวิทยาลัยวงษ์ชวลิตกุล ปีการศึกษา 2564

2.1 ผลการดำเนินโครงการและงบประมาณตามแผนปฏิบัติการประจำปี มหาวิทยาลัยวงษ์ชวลิตกุล ปีการศึกษา 2564 รอบ 12 เดือน (มิถุนายน 2564 – พฤษภาคม 2565)

แผนปฏิบัติการประจำปี มหาวิทยาลัยวงษ์ชวลิตกุล ปีการศึกษา 2564 จัดทำขึ้นเพื่อดำเนินพันธกิจของมหาวิทยาลัยให้สอดคล้องกับแผนยุทธศาสตร์มหาวิทยาลัยวงษ์ชวลิตกุล ปีการศึกษา 2561-2580 ซึ่งเป็นกรอบที่ใช้กำหนดทิศทางการดำเนินงานของคณะวิชาและหน่วยงานต่างๆ มีจำนวนโครงการที่เสนอในแผนปฏิบัติการฯ จำนวน 163 โครงการ ในระหว่างปีการศึกษาหน่วยงานต่างๆ ได้เสนอโครงการเพิ่มเติมเข้ามาจำนวน 34 โครงการ และทำหนังสือแจ้งขอยกเลิกการดำเนินโครงการ จำนวน 23 โครงการ ทำให้โครงการในแผนปฏิบัติการฯ ที่จะดำเนินการมีจำนวน 174 โครงการ มีงบประมาณที่ขออนุมัติดำเนินการจำนวน 34,564,404 บาท (สามสิบล้านห้าแสนหกหมื่นสี่พันสี่ร้อยสี่บาท)

โครงการที่ได้ดำเนินการมีจำนวน 167 โครงการ คิดเป็นร้อยละ 96 ไม่ได้ดำเนินการจำนวน 7 โครงการ คิดเป็นร้อยละ 4 ซึ่งมีโครงการที่ได้รับอนุมัติดำเนินการแต่ไม่ได้ดำเนินการ จำนวน 2 โครงการ และไม่ได้ยื่นเสนอขออนุมัติดำเนินการ จำนวน 5 โครงการ ส่วนเหตุผลของการไม่ได้ดำเนินการตามที่กำหนดเกิดจากสถานการณ์การแพร่ระบาดของโรคติดเชื้อไวรัสโคโรนา 2019 ผลการดำเนินโครงการพบว่าบรรลุเป้าหมายจำนวน 152 โครงการ คิดเป็นร้อยละ 91 และไม่บรรลุเป้าหมายจำนวน 15 โครงการ คิดเป็นร้อยละ 9 โดยมีการเบิกจ่ายงบประมาณที่ใช้ในการดำเนินโครงการรวมทั้งสิ้น 13,079,413 บาท (สิบล้านเจ็ดหมื่นเก้าพันสี่ร้อยสี่บาท) คิดเป็นร้อยละ 37.84 ของงบประมาณที่เสนอขออนุมัติดำเนินการ รายละเอียดดังตารางที่ 2-1, ตารางที่ 2-2, ตารางที่ 2-3, ตารางที่ 2-4 และตารางที่ 2-5

ตารางที่ 2-1 แสดงจำนวนโครงการและสถานะการดำเนินโครงการในรอบ 12 เดือน จำแนกตามยุทธศาสตร์

ยุทธศาสตร์	ประเภทโครงการ			สรุปจำนวนโครงการ	สถานะโครงการ		รวม	ผลการดำเนินโครงการ		รวม
	ตามแผน	เพิ่มเติม	ยกเลิก		ดำเนินการ	ไม่ได้ดำเนินการ		บรรลุ	ไม่บรรลุ	
ยุทธศาสตร์ที่ 1 การพัฒนาหลักสูตรนวัตกรรมเพื่อตอบสนองต่อการเรียนรู้ตลอดชีวิต	70	18	13	75	70 (93%)	5 (7%)	75	65 (87%)	5 (7%)	70
ยุทธศาสตร์ที่ 2 การสร้างงานวิจัยเชิงนวัตกรรมที่มี Impact สูงต่อประเทศ	15	0	0	15	15 (100%)	0 (0%)	15	13 (87%)	2 (13%)	15
ยุทธศาสตร์ที่ 3 ก้าพัฒนาบริการสู่ชุมชนและสังคมเพื่อความมั่นคง มั่งคั่ง และยั่งยืน	20	5	3	22	21 (95%)	1 (5%)	22	21 (95%)	0 (0%)	21
ยุทธศาสตร์ที่ 4 ทำนุบำรุงศิลปวัฒนธรรมและอนุรักษ์ทรัพยากรธรรมชาติและสิ่งแวดล้อม	18	4	4	18	17 (94%)	1 (6%)	18	11 (61%)	6 (33%)	17
ยุทธศาสตร์ที่ 5 การพัฒนาระบบบริหารจัดการที่ทันสมัยและมีประสิทธิภาพโดยใช้หลักธรรมาภิบาล	40	7	3	44	44 (100%)	0 (0%)	44	42 (95%)	2 (5%)	44
รวม	163	34	23	174	167 (96%)	7 (4%)	174	152 (91%)	15 (9%)	167

จากตารางที่ 2-1 แสดงว่าระหว่างการดำเนินโครงการในแผนปฏิบัติการฯ ปีการศึกษา 2564 มีโครงการเพิ่มเติมจำนวน 34 โครงการ และโครงการที่ขอยกเลิกจำนวน 23 โครงการ ทำให้จำนวนโครงการในแผนปฏิบัติการฯ ณ ปัจจุบันมี จำนวน 174 โครงการ ทั้งนี้ มีโครงการที่ดำเนินการจำนวน 167 โครงการ (คิดเป็นร้อยละ 96) โครงการที่ไม่ได้ดำเนินการ จำนวน 7 โครงการ (คิดเป็นร้อยละ 4) ซึ่งไม่ได้ยื่นเสนอขออนุมัติดำเนินการ จำนวน 5 โครงการ และได้รับอนุมัติดำเนินการ แต่ไม่ได้ดำเนินการ จำนวน 2 โครงการ โดยมีโครงการที่ผลการดำเนินโครงการบรรลุเป้าหมาย จำนวน 152 โครงการ คิดเป็นร้อยละ 91 และโครงการที่ผลการดำเนินโครงการไม่บรรลุเป้าหมาย จำนวน 15 โครงการ คิดเป็นร้อยละ 9

ตารางที่ 2-2 แสดงจำนวนโครงการ สถานะการดำเนินโครงการ และผลการดำเนินโครงการในรอบ 12 เดือน จำแนกตามหน่วยงาน

คณะวิชา/ศูนย์/สำนัก	ประเภทโครงการ			สรุป จำนวน โครงการ	สถานะดำเนินโครงการ			ผลการดำเนินโครงการ					ยุทธศาสตร์ที่				
	ตาม แผน	เพิ่มเติม	ยกเลิก		ดำเนินการ	ไม่ได้ ดำเนินการ	รวม	บรรลุ	ร้อยละ	ไม่บรรลุ	ร้อยละ	รวม	1	2	3	4	5
1. คณะนิติศาสตร์ *	9	2	1	10	8	2	10	5	63%	3	38%	8	4	1	1	0	2
2. คณะนิเทศศาสตร์	8	2	0	10	10	0	10	10	100%	0	0%	10	3	1	1	1	4
3. คณะบริหารธุรกิจ	12	2	0	14	14	0	14	12	86%	2	14%	14	6	1	2	2	3
4. คณะพยาบาลศาสตร์	20	3	0	23	23	0	23	23	100%	0	0%	23	11	2	3	1	6
5. คณะวิศวกรรมศาสตร์ *	9	6	0	15	14	1	15	14	100%	0	0%	14	4	2	3	1	4
6. คณะศึกษาศาสตร์ *	26	2	3	25	22	3	25	22	100%	0	0%	22	13	2	4	1	2
7. คณะสถาปัตยกรรมศาสตร์ *	11	0	1	10	9	1	10	8	89%	1	11%	9	2	1	2	1	3
8. คณะสาธารณสุขศาสตร์	19	0	2	17	17	0	17	17	100%	0	0%	17	9	1	4	1	2
9. สำนักบริการการศึกษา	1	3	1	3	3	0	3	3	100%	0	0%	3	2	0	0	0	1
10. สำนักบรรณสารและสารสนเทศ	3	0	2	1	1	0	1	1	100%	0	0%	1	0	0	0	0	1
11. สำนักอธิการบดี	6	0	3	3	3	0	3	3	100%	0	0%	3	0	0	0	1	2
12. ศูนย์บริหารสื่อสารการตลาด	3	0	0	3	3	0	3	3	100%	0	0%	3	0	0	0	0	3
13. ศูนย์เทคโนโลยีสารสนเทศ	2	2	0	4	4	0	4	4	100%	0	0%	4	0	0	0	0	4
14. สำนักพัฒนานักศึกษา	23	10	10	23	23	0	23	14	61%	9	39%	23	15	0	0	8	0
15. สำนักแผนและประกันคุณภาพ	3	2	0	5	5	0	5	5	100%	0	0%	5	0	0	0	0	5
16. สำนักวิจัยและบริการวิชาการ	8	0	0	8	8	0	8	8	100%	0	0%	8	1	4	1	0	2
รวม	163	34	23	174	167	7	174	152	(91%)	15	(9%)	167	70	15	21	17	44
	174																

หมายเหตุ : * หมายถึง คณะวิชา/หน่วยงาน แจ้งไม่ดำเนินโครงการ ได้แก่

1. คณะนิติศาสตร์ ไม่ได้ยื่นเสนอขออนุมัติดำเนินการ จำนวน 2 โครงการ คือ โครงการเส้นทางนิติศาสตร์ และโครงการเตรียมพร้อมนักศึกษาสู่เส้นทางวิชาชีพนิติศาสตร์ (ยุทธศาสตร์ที่ 1)
2. คณะศึกษาศาสตร์ ไม่ได้ยื่นเสนอขออนุมัติดำเนินการ จำนวน 2 โครงการ 15 Hour Intensive TOEIC Review for Faculty of Education Students (โครงการติวเข้มภาษาอังกฤษ 15 ชั่วโมงเพื่อการสอบวัดระดับ TOEIC สำหรับนักศึกษาคณะศึกษาศาสตร์) ปีการศึกษา 2564 (ยุทธศาสตร์ที่ 1), โครงการประกวดพานพิธีไหว้ครู มหาวิทยาลัยวงษ์ชวลิตกุล (ยุทธศาสตร์ที่ 4) และได้รับอนุมัติดำเนินการ แต่ไม่ได้ดำเนินการจำนวน 1 โครงการ คือ โครงการ VULC English Spelling Bee Competition 2021 (ยุทธศาสตร์ที่ 1)
3. คณะสถาปัตยกรรมศาสตร์ ได้รับอนุมัติดำเนินการ แต่ไม่ได้ดำเนินการ จำนวน 1 โครงการ คือ โครงการนิเทศนักศึกษาฝึกปฏิบัติวิชาชีพทางสถาปัตยกรรม 2564 (ยุทธศาสตร์ที่ 1)
4. คณะวิศวกรรมศาสตร์ ไม่ได้ยื่นเสนอขออนุมัติดำเนินการ จำนวน 1 โครงการ คือ โครงการการอบรมเชิงปฏิบัติการ “การติดตั้งและใช้งานอุปกรณ์ MikroTik และ WiFi6 ในองค์กร” (ยุทธศาสตร์ที่ 3)

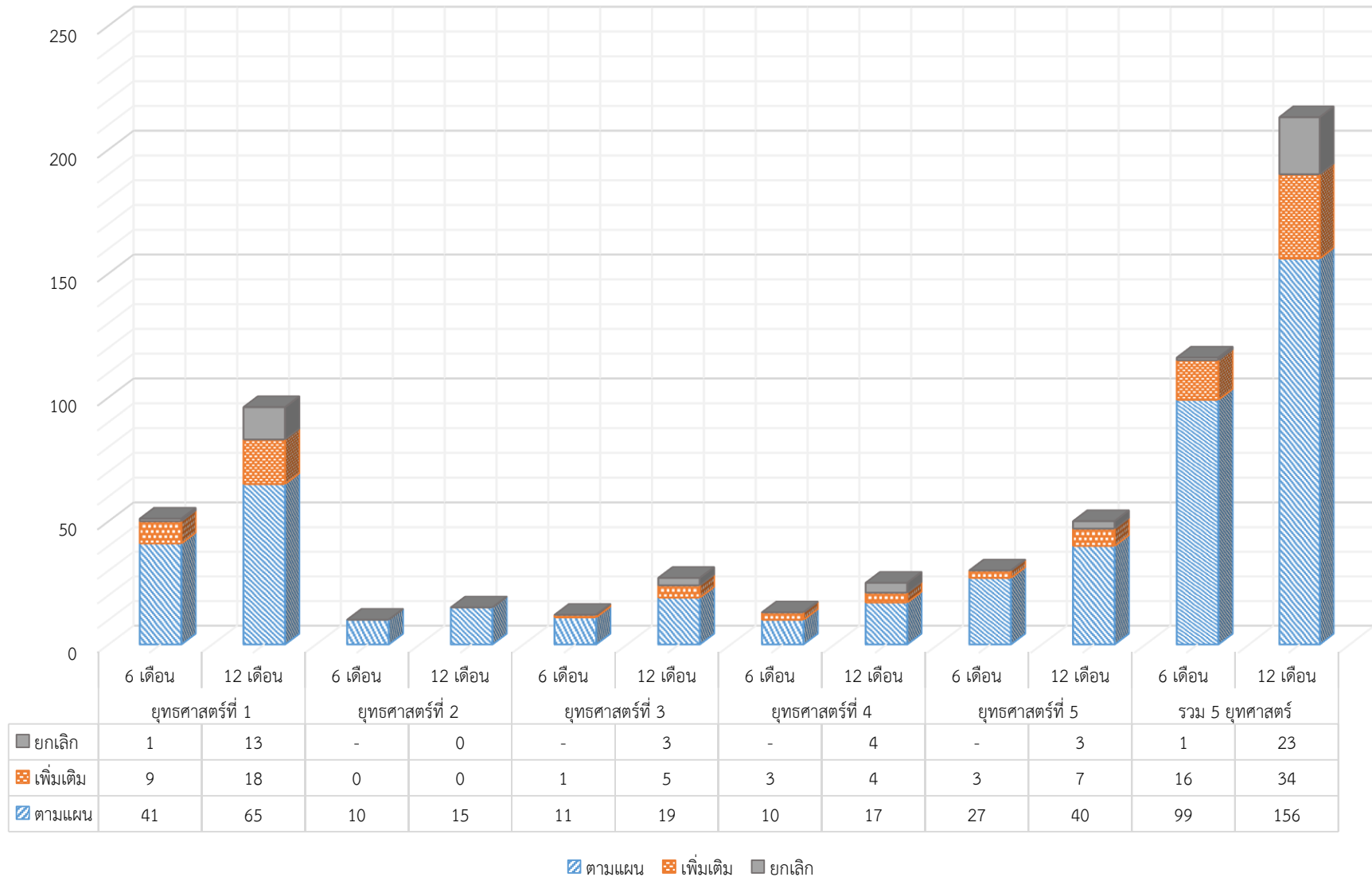
จากตารางที่ 2-2 แสดงว่า คณะวิชาที่มีการดำเนินโครงการ และผลการดำเนินโครงการบรรลุเป้าหมายมากที่สุด ได้แก่ คณะพยาบาลศาสตร์ จำนวน 23 โครงการ คณะศึกษาศาสตร์ จำนวน 22 โครงการ คณะสาธารณสุขศาสตร์ จำนวน 17 โครงการ คณะวิศวกรรมศาสตร์ จำนวน 14 โครงการ และคณะนิเทศศาสตร์ จำนวน 10 โครงการ ซึ่งคิดเป็นร้อยละ 100 ของโครงการที่ดำเนินการของแต่ละคณะวิชา ส่วนคณะวิชาที่มีการดำเนินโครงการแต่ผลการดำเนินโครงการบรรลุเป้าหมายน้อยที่สุด ได้แก่ คณะนิติศาสตร์ ดำเนินโครงการ 8 โครงการ บรรลุ 5 โครงการ คิดเป็นร้อยละ 63 ของโครงการที่ดำเนินการ

สำหรับหน่วยงานสนับสนุนที่มีการดำเนินโครงการและผลการดำเนินโครงการบรรลุเป้าหมายมากที่สุด ได้แก่ สำนักวิจัยและบริการวิชาการ จำนวน 8 โครงการ สำนักแผนยุทธศาสตร์และประกันคุณภาพ จำนวน 5 โครงการ ศูนย์เทคโนโลยีสารสนเทศ จำนวน 4 โครงการ สำนักบริการการศึกษา สำนักอธิการบดี และศูนย์บริหารสื่อสารการตลาด จำนวน 3 โครงการ และสำนักบรรณสารและสารสนเทศ จำนวน 1 โครงการ ซึ่งคิดเป็นร้อยละ 100 ของโครงการที่ดำเนินการของแต่ละหน่วยงาน ส่วนหน่วยงานสนับสนุนที่มีการดำเนินโครงการแต่ผลการดำเนินโครงการบรรลุเป้าหมายน้อยที่สุด ได้แก่ สำนักพัฒนานักศึกษา จำนวน 23 โครงการ บรรลุ 14 โครงการ คิดเป็นร้อยละ 61 ของโครงการที่ดำเนินการ

ตารางที่ 2-3 แสดงจำนวนโครงการที่เสนอตามแผนปฏิบัติการประจำปี ปีการศึกษา 2564 โครงการเพิ่มเติม และโครงการที่ขอยกเลิกในรอบ 6 เดือน และรอบ 12 เดือน

ยุทธศาสตร์	แผนฯ 2564	จำนวนโครงการที่เสนอตามแผนปฏิบัติการประจำปี							
		อนุมัติดำเนินโครงการ รอบ 6 เดือน				อนุมัติดำเนินโครงการ รอบ 12 เดือน			
		ตามแผน	เพิ่มเติม	ยกเลิก	รวม	ตามแผน	เพิ่มเติม	ยกเลิก	รวม
ยุทธศาสตร์ที่ 1 การพัฒนาหลักสูตรนวัตกรรมเพื่อตอบสนองต่อการเรียนรู้ตลอดชีวิต	70	41	9	1	49	65	18	13	70
ยุทธศาสตร์ที่ 2 การสร้างงานวิจัยเชิงนวัตกรรมที่มี Impact สูงต่อประเทศและท้องถิ่น	15	10	0	0	10	15	0	0	15
ยุทธศาสตร์ที่ 3 การพัฒนานวัตกรรมบริการวิชาการ การสู่ชุมชนและสังคมเพื่อความมั่นคง มั่งคั่ง และยั่งยืน	20	11	1	0	12	19	5	3	21
ยุทธศาสตร์ที่ 4 การทำนุบำรุงศิลปวัฒนธรรมและอนุรักษ์ทรัพยากรธรรมชาติและสิ่งแวดล้อม	18	10	3	0	13	17	4	4	17
ยุทธศาสตร์ที่ 5 การพัฒนาระบบบริหารจัดการที่ทันสมัยและมีประสิทธิภาพโดยใช้หลักธรรมาภิบาล	40	27	3	0	30	40	7	3	44
รวม	163	99	16	1	114/178	156	34	23	167/174
จำนวนโครงการ ณ ปัจจุบัน (ม.ย. 64 - พ.ค. 65)					(64.04%)				(96%)

จากตารางที่ 2-3 แสดงให้เห็นถึงจำนวนโครงการในรอบ 12 เดือน (มิถุนายน 2564 - พฤษภาคม 2565) ได้รับอนุมัติดำเนินโครงการ มีจำนวนทั้งหมด 167 โครงการ และไม่ได้ยื่นเสนอขออนุมัติดำเนินการ จำนวน 7 โครงการ เมื่อเปรียบเทียบกับ รอบ 6 เดือน พบว่ามีจำนวนโครงการเพิ่มขึ้น จำนวนทั้งหมด 53 โครงการ คิดเป็นร้อยละ 46.49



แผนภูมิที่ 2-1 แสดงจำนวนโครงการในรอบ 6 เดือน และ 12 เดือน จำแนกตามยุทธศาสตร์

ตารางที่ 2-4 แสดงงบประมาณที่เสนอตามแผน และงบประมาณที่ใช้ในรอบ 6 เดือน และรอบ 12 เดือน จำแนกตามยุทธศาสตร์

ยุทธศาสตร์ ที่	งบประมาณ ที่เสนอตาม แผนฯ 2564	งบประมาณที่เสนอและใช้จ่ายในรอบ 6 เดือน					งบประมาณที่ เสนอตาม แผนฯ 2564	งบประมาณที่เสนอและใช้จ่ายในรอบ 12 เดือน				
		งบที่เสนอขอ อนุมัติดำเนินการ (ร้อยละ)	งบที่รายงานการใช้จ่าย *					งบที่เสนอขอ อนุมัติดำเนินการ (ร้อยละ)	งบที่รายงานการใช้จ่าย **			
			เบิกจ่าย	ไม่เบิกจ่าย/ให้ มว.จัดหาให้	ค่าใช้บริการ จากทาง มหาวิทยาลัย	รวมยอดที่เสนอฯ (ร้อยละ)			เบิกจ่าย	ไม่เบิกจ่าย/ให้ มว.จัดหาให้	ค่าใช้บริการ จากทาง มหาวิทยาลัย	รวมยอดที่ เสนอฯ (ร้อยละ)
1	9,483,210	7,189,550 75.81%	595,546	1,141,192	532,310	2,269,048 31.56%	9,483,210	10,936,724 115%	1,569,571	1,768,780	600,038	3,938,389 36.01%
2	12,483,625	12,326,970 98.75%	242,949	296,030	24,000	562,979 4.57%	12,483,625	12,461,050 100%	2,411,661	346,030	51,000	2,808,691 22.54%
3	1,386,794	1,378,497 99.40%	194,425	5,230	19,000	218,655 15.86%	1,386,794	1,904,262 137%	709,336	169,720	64,500	943,556 49.55%
4	1,871,477	1,503,789 80.35%	13,712	401,000	18,000	432,712 28.77%	1,871,477	1,712,719 92%	122,176	440,330	118,000	680,506 39.73%
5	8,911,094	5,331,616 59.83%	449,783	700,107	513,000	1,662,890 31.19%	8,911,094	7,549,649 85%	953,111	3,123,660	631,500	4,708,271 62.36%
รวม	34,136,200	27,730,422 (81.23%)	1,496,415	2,543,559	1,106,310	5,146,284 (18.56%)	34,136,200	34,564,404 (101%)	5,765,855	5,848,520	1,465,038	13,079,413 (37.84%)

หมายเหตุ : 1. งบที่ขออนุมัติดำเนินการ หมายถึง งบประมาณจากโครงการ/กิจกรรมที่ขออนุมัติดำเนินการ ทั้งตามแผนฯ และเพิ่มเติม

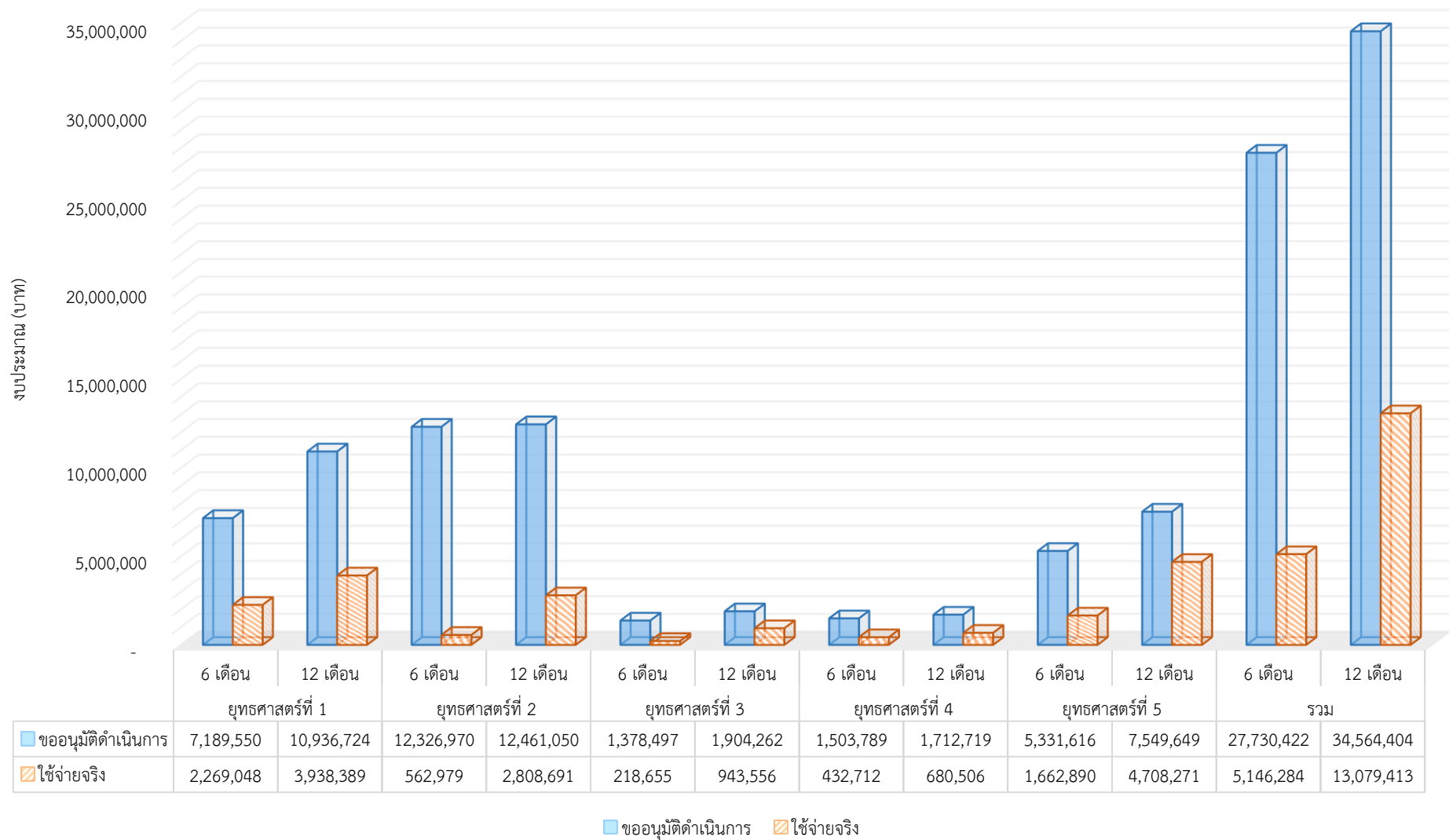
* ที่มา : คณะวิชา/หน่วยงานที่รับผิดชอบ ณ วันที่ 30 พฤศจิกายน 2564

** ที่มา : คณะวิชา/หน่วยงานที่รับผิดชอบ ณ วันที่ 31 พฤษภาคม 2565

จากตารางที่ 2-4 แสดงว่างบประมาณที่เสนอตามแผนปฏิบัติการประจำปีฯ ปีการศึกษา 2564 มีจำนวน 34,136,200 บาท งบที่เสนอขออนุมัติดำเนินการ มีจำนวน 34,564,404 บาท ซึ่งเพิ่มจากงบประมาณที่เสนอตามแผนฯ จำนวน 428,204 บาท (เพิ่มขึ้นร้อยละ 1.25) โดยมีการรายงานผลการใช้จ่ายจากคณะวิชา/หน่วยงานที่รับผิดชอบ จำนวน 13,079,413 บาท คิดเป็นร้อยละ 37.84 ของยอดที่เสนอขออนุมัติดำเนินการ

โดยยุทธศาสตร์ที่มีงบประมาณที่อนุมัติดำเนินการในรอบ 12 เดือนมากที่สุด คือ ยุทธศาสตร์ที่ 2 จำนวน 12,461,050 บาท คิดเป็นร้อยละ 100 ของงบประมาณเสนอตามแผนฯ โดยมีรายงานการใช้จ่ายไปทั้งสิ้น 2,808,691 บาท คิดเป็นร้อยละ 22.54 ของยอดที่เสนอขออนุมัติดำเนินการ ส่วนยุทธศาสตร์ที่มีงบประมาณที่อนุมัติดำเนินการในรอบ 12 เดือนน้อยที่สุด คือ ยุทธศาสตร์ที่ 4 จำนวน 1,712,719 บาท คิดเป็นร้อยละ 92 ของงบประมาณเสนอตามแผนฯ โดยมีรายงานการใช้จ่ายไปทั้งสิ้น 680,506 บาท คิดเป็นร้อยละ 39.73 ของยอดที่เสนอขออนุมัติดำเนินการ

เมื่อเปรียบเทียบกับรายงานผลการใช้จ่ายงบประมาณระหว่าง รอบ 6 เดือน และ รอบ 12 เดือน พบว่า ในรอบ 12 เดือน มีการใช้จ่ายเพิ่มขึ้นจากรอบ 6 เดือน จำนวน 7,933,129 บาท



แผนภูมิที่ 2-2 แสดงจำนวนงบประมาณในรอบ 6 เดือน และ 12 เดือนจำแนกตามยุทธศาสตร์

ตารางที่ 2-5 แสดงงบประมาณที่ใช้ในรอบ 12 เดือน จำแนกตามหน่วยงาน

หน่วยงาน	งบประมาณ ที่เสนอตาม แผนฯ	รวมงบประมาณ						ยุทธศาสตร์				
		งบที่เสนอ ขออนุมัติ ดำเนินการ	เบิกจ่าย	ไม่เบิกจ่าย/ มว.จัดทำให้	ค่าใช้จ่าย จากทาง มหาวิทยาลัย	รวมใช้จ่าย	ร้อยละการใช้ จ่ายของงบที่ ขออนุมัติ	1	2	3	4	5
1. คณะนิติศาสตร์	274,200	488,776	87,540	5,960	2,338	95,838	19.61	10,898	0	0	0	84,940
2. คณะนิเทศศาสตร์	242,026	335,775	189,580	45,775	44,000	279,355	83.20	49,415	0	154,590	18,000	57,350
3. คณะบริหารธุรกิจ	1,123,220	1,310,408	592,780	50,960	63,700	707,440	53.99	281,052	2,000	264,000	11,600	148,788
4. คณะพยาบาลศาสตร์	4,334,932	8,538,686	763,705	1,106,370	450,000	2,320,075	27.17	1,382,446	287,000	78,151	195,994	376,484
5. คณะวิศวกรรมศาสตร์	558,690	608,800	61,134	399,000	21,000	481,134	79.03	22,510	15,000	13,320	4,304	426,000
6. คณะศึกษาศาสตร์	1,694,408	1,720,993	869,591	507,130	133,500	1,510,221	87.75	1,055,419	18,030	291,010	6,912	138,850
7. คณะสถาปัตยกรรมศาสตร์	419,548	273,993	17,651	90,876	0	108,527	39.61	6,443	0	21,700	2,466	77,918
8. คณะสาธารณสุขศาสตร์	1,477,406	1,172,368	154,552	321,569	51,500	527,621	45.00	260,236	0	101,535	9,200	156,650
9. สำนักบริการการศึกษา	8,400	31,692	0	10,572	19,500	30,072	94.89	10,300	0	0	0	19,772
10. สำนักบรรณสารและ สารสนเทศ	3,100	0	0	0	0	0	0.00	0	0	0	0	0
11. สำนักอธิการบดี	2,041,987	550,200	55,774	300,000	0	355,774	64.66	0	0	0	300,000	55,774
12. ศูนย์บริหารสื่อสารการตลาด	1,987,849	1,987,849	251,693	527,000	108,000	886,693	44.61	0	0	0	0	886,693
13. ศูนย์เทคโนโลยีสารสนเทศ	1,785,840	1,666,573	0	1,666,573	0	1,666,573	100.00	0	0	0	0	1,666,573
14. สำนักพัฒนานักศึกษา	5,189,763	2,732,988	167,800	586,900	229,500	984,200	36.01	852,170	0	0	132,030	0
15. สำนักแผนยุทธศาสตร์ และประกันคุณภาพ	989,475	1,111,165	137,144	151,335	315,000	603,479	54.31	0	0	0	0	603,479
16. สำนักวิจัยและบริการ วิชาการ	12,005,356	12,034,138	2,416,911	78,500	27,000	2,522,411	20.96	7,500	2,486,661	19,250	0	9,000
รวม	34,136,200	34,564,404	5,765,855	5,848,520	1,465,038	13,079,413	37.84	3,938,389	2,808,691	943,556	680,506	4,708,271

จากตารางที่ 2-5 แสดงว่าคณะวิชาที่มีการใช้งบประมาณมากที่สุด คือ คณะพยาบาลศาสตร์ ใช้งบทั้งสิ้น 2,320,075 บาท คิดเป็นร้อยละ 27.17 ของงบประมาณที่ขออนุมัติดำเนินการ ส่วนคณะวิชาที่มีการใช้งบประมาณน้อยที่สุด คือ คณะนิติศาสตร์ ใช้งบทั้งสิ้น 95,838 บาท คิดเป็นร้อยละ 19.61 ของงบประมาณที่ขออนุมัติดำเนินการ

สำหรับหน่วยงานสนับสนุนที่มีการใช้งบประมาณมากที่สุด คือสำนักวิจัยและการบริการวิชาการ ใช้งบทั้งสิ้น 2,522,411 บาท คิดเป็นร้อยละ 20.96 ของงบประมาณที่ขออนุมัติดำเนินการ ส่วนหน่วยงานสนับสนุนที่มีการใช้งบประมาณน้อยที่สุด คือ สำนักบรรณสารและสารสนเทศ ไม่ใช้งบประมาณ ทั้งนี้รายละเอียดรายงานผลการดำเนินโครงการจากคณะและสำนัก/ศูนย์ แสดงในภาคผนวก ข

ส่วนที่ 3

การติดตามผลการดำเนินงานตามตัวชี้วัดของแผนกลยุทธ์มหาวิทยาลัยวงษ์ชวลิตกุล ระยะที่ 1 ปีการศึกษา 2564 (มิถุนายน 2564 – พฤษภาคม 2565)

3.1 ผลการดำเนินงานตามตัวชี้วัดของแผนกลยุทธ์ มหาวิทยาลัยวงษ์ชวลิตกุล ปีการศึกษา 2564

แผนยุทธศาสตร์ มหาวิทยาลัยวงษ์ชวลิตกุล ระยะ 20 ปี (ปีการศึกษา 2561-2580) มีวิสัยทัศน์ในระยะยาวคือ “มหาวิทยาลัยเอกชนสร้างสรรค์นวัตกรรม ให้โอกาสทางการศึกษา เพื่อการเรียนรู้ตลอดชีวิต” โดยแบ่งการดำเนินงานออกเป็น 4 ระยะ ดังนี้

➤ ระยะที่ 1 ปีการศึกษา 2563-2565

เป้าหมาย **Transformative Lifelong Learning Organization**

การปฏิรูปองค์กรเพื่อก้าวสู่มหาวิทยาลัยแห่งการเรียนรู้ตลอดชีวิต

➤ ระยะที่ 2 ปีการศึกษา 2566-2570

เป้าหมาย **Innovation for Lifelong Learning University**

มหาวิทยาลัยมีการพัฒนาผลงาน นวัตกรรมเพื่อการเรียนรู้ตลอดชีวิต

➤ ระยะที่ 3 ปีการศึกษา 2571-2575

เป้าหมาย **ASEAN Innovation and Lifelong University**

มหาวิทยาลัยที่ได้รับการยอมรับระดับอาเซียนด้านนวัตกรรมและการเรียนรู้ตลอดชีวิต

➤ ระยะที่ 4 ปีการศึกษา 2576-2580

เป้าหมาย **International Lifelong Education and Innovation**

มหาวิทยาลัยเอกชนที่มีคุณภาพระดับสากลสร้างสรรค์นวัตกรรมให้โอกาสทางการศึกษาเพื่อการเรียนรู้ตลอดชีวิต

มหาวิทยาลัยได้จัดทำแผนกลยุทธ์ มหาวิทยาลัยวงษ์ชวลิตกุล ระยะที่ 1 (ปีการศึกษา 2563-2565) เพื่อกำหนดประเด็นกลยุทธ์ กลยุทธ์ขับเคลื่อน ตัวชี้วัด และโครงการ ซึ่งแต่ละคณะวิชาและหน่วยงานจะได้นำไปเป็นหลักในการจัดทำแผนปฏิบัติการประจำปี เพื่อดำเนินพันธกิจให้สอดคล้องกับแผนกลยุทธ์ มหาวิทยาลัยวงษ์ชวลิตกุล ระยะที่ 1 ซึ่งมี 5 ยุทธศาสตร์ ดังนี้

ยุทธศาสตร์ที่ 1 การพัฒนาหลักสูตรนวัตกรรม เพื่อตอบสนองต่อการเรียนรู้ตลอดชีวิต

ยุทธศาสตร์ที่ 2 การสร้างงานวิจัยเชิงนวัตกรรมที่มี Impact สูงต่อประเทศและท้องถิ่น

ยุทธศาสตร์ที่ 3 การพัฒนานวัตกรรมบริการวิชาการสู่ชุมชนและสังคมเพื่อมั่นคง มั่งคั่ง และยั่งยืน

ยุทธศาสตร์ที่ 4 การทำนุบำรุงศิลปวัฒนธรรมและอนุรักษ์ทรัพยากร ธรรมชาติ และสิ่งแวดล้อม

ยุทธศาสตร์ที่ 5 การพัฒนาระบบบริหารจัดการที่ทันสมัยและมีประสิทธิภาพโดยใช้หลักธรรมาภิบาล

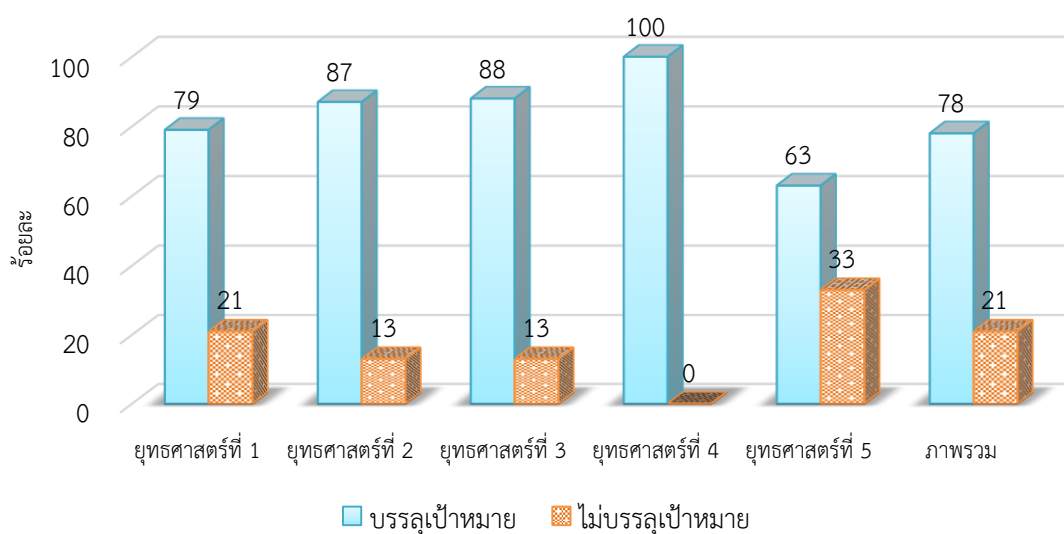
งานแผนและบริหารความเสี่ยง สำนักแผนและประกันคุณภาพ มหาวิทยาลัยวงษ์ชวลิตกุล ได้ถ่ายทอดการนำยุทธศาสตร์การบริหารมหาวิทยาลัยไปสู่การปฏิบัติ โดยใช้แผนปฏิบัติการประจำปีการศึกษา 2564 เป็นเครื่องมือในการปฏิบัติงานสำหรับส่วนงานต่างๆ ให้ดำเนินแผนงาน/โครงการ/กิจกรรมที่จะส่งผลให้ตัวชี้วัดตามกลยุทธ์ต่างๆ บรรลุผลสัมฤทธิ์ตามแผนยุทธศาสตร์มหาวิทยาลัยวงษ์ชวลิตกุล ซึ่งแต่ละกลยุทธ์มีตัวชี้วัดและค่าเป้าหมายที่กำหนดไว้ โดยมีโครงการที่รองรับกับกลยุทธ์ต่างๆ จำนวน 163 โครงการ การรายงานผลการดำเนินงานรอบ 12 เดือน เป็นการประเมินผลการดำเนินงานของโครงการที่ส่งผลให้บรรลุค่าเป้าหมายของตัวชี้วัดในปีการศึกษา 2564

ในปีการศึกษา 2564 นี้ มีตัวชี้วัดที่ประเมิน จำนวน 77 ตัวชี้วัด ตัวชี้วัดที่ยังไม่ประเมิน จำนวน 3 ตัวชี้วัด ผลการดำเนินงานในภาพรวม พบว่า บรรลุเป้าหมายตามตัวชี้วัด จำนวน 60 ตัวชี้วัด คิดเป็นร้อยละ 78 ไม่บรรลุเป้าหมายตามตัวชี้วัด จำนวน 16 ตัวชี้วัด คิดเป็นร้อยละ 21 ดังตารางที่ 3-1

ตารางที่ 3-1 จำนวนตัวชี้วัดที่ประเมินและผลการดำเนินงานแยกตามยุทธศาสตร์ ปีการศึกษา 2564

ยุทธศาสตร์	จำนวนตัวชี้วัด	การดำเนินงานในปีการศึกษา 2564			การประเมินความสำเร็จ
		จำนวนตัวชี้วัดที่ประเมิน	บรรลุเป้าหมาย (ร้อยละ)	ไม่บรรลุเป้าหมาย (ร้อยละ)	
ยุทธศาสตร์ที่ 1 การพัฒนาหลักสูตรนวัตกรรมเพื่อตอบสนองต่อการเรียนรู้ตลอดชีวิต	15	14 (ยกเว้นตัวชี้วัดที่ 4)	11 (79%)	3 (21%)	3.83 ระดับดี
ยุทธศาสตร์ที่ 2 การสร้างงานวิจัยเชิงนวัตกรรมที่มี Impact สูงต่อประเทศท้องถิ่น	16	15 (ยกเว้นตัวชี้วัดที่ 16)	13 (87%)	2 (13%)	3.80 ระดับดี
ยุทธศาสตร์ที่ 3 การพัฒนานวัตกรรมบริการวิชาการสู่ชุมชนและสังคมเพื่อความมั่นคง มั่งคั่ง และยั่งยืน	8	8	7 (88%)	1 (13%)	4.63 ระดับดีมาก
ยุทธศาสตร์ที่ 4 การทำนุบำรุงศิลปวัฒนธรรมและอนุรักษ์ทรัพยากรธรรมชาติและสิ่งแวดล้อม	10	10	10 (100%)	0 (0%)	4.30 ระดับดี
ยุทธศาสตร์ที่ 5 การพัฒนาระบบบริหารจัดการที่ทันสมัยและมีประสิทธิภาพโดยใช้หลักธรรมาภิบาล	31	30 (ยกเว้นตัวชี้วัดที่ 4)	19 (63%)	10 (33%)	3.03 ระดับพอใช้
รวม	80	77	60 (78%)	16 (21%)	3.66 ระดับดี

จากตารางที่ 3-1 แสดงให้เห็นว่า ยุทธศาสตร์ที่มีผลการดำเนินงานบรรลุเป้าหมายตามตัวชี้วัดมากที่สุดคิดเป็นร้อยละ 100 คือ ยุทธศาสตร์ที่ 4 ส่วนยุทธศาสตร์ที่มีผลการดำเนินงานบรรลุเป้าหมายตามตัวชี้วัดรองลงมา ได้แก่ ยุทธศาสตร์ที่ 3 ยุทธศาสตร์ที่ 2 ยุทธศาสตร์ที่ 1 และยุทธศาสตร์ที่ 5 ซึ่งบรรลุเป้าหมายคิดเป็นร้อยละ 88, 87, 79, 63 ตามลำดับ ดังแสดงในแผนภูมิที่ 3-1



แผนภูมิที่ 3-1 แสดงร้อยละของการดำเนินงานตามตัวชี้วัดที่บรรลุเป้าหมายและไม่บรรลุเป้าหมาย จำแนกตามยุทธศาสตร์

3.2 การประเมินความสำเร็จของแผนกลยุทธ์ตามค่าเป้าหมายของตัวชี้วัดความสำเร็จ ปีการศึกษา 2564

การประเมินความสำเร็จของแผนกลยุทธ์ มีความสำคัญต่อการพัฒนามหาวิทยาลัย เนื่องจากเป็นการประเมินว่าทุกหน่วยงานในมหาวิทยาลัยมีการถ่ายทอดแผนกลยุทธ์ แปลงแผนกลยุทธ์ไปสู่ปฏิบัติอย่างแท้จริงเพียงใด และได้ผลเป็นอย่างไร เพื่อที่จะสามารถวัดผลสัมฤทธิ์ของแผนกลยุทธ์ได้ และชี้ให้เห็นว่าการดำเนินการในปัจจุบันเป็นไปในทิศทางใด จะสามารถบรรลุวัตถุประสงค์ได้หรือไม่ ในขณะเดียวกันก็สามารถนำข้อมูลนี้ไปใช้ปรับแผนยุทธศาสตร์หรือแผนกลยุทธ์ มหาวิทยาลัยวงษ์ชวลิตกุลในปีต่อไปได้

การประเมินความสำเร็จของแผนยุทธศาสตร์หรือแผนกลยุทธ์ ตามตัวชี้วัด

เกณฑ์การให้คะแนน: กำหนดเกณฑ์การให้คะแนนเป็น 5 ระดับ พิจารณาจากความก้าวหน้าของการดำเนินงานตามเป้าหมายแต่ละระดับ ดังนี้

ค่าคะแนน 1 หมายถึง ผลการดำเนินงานน้อยกว่าเป้าหมาย ร้อยละ 20

ค่าคะแนน 2 หมายถึง ผลการดำเนินงานน้อยกว่าเป้าหมาย ร้อยละ 10

ค่าคะแนน 3 หมายถึง ผลการดำเนินงานเท่ากับเป้าหมายที่ตั้งไว้

ค่าคะแนน 4 หมายถึง ผลการดำเนินงานสูงกว่าเป้าหมาย ร้อยละ 10

ค่าคะแนน 5 หมายถึง ผลการดำเนินงานสูงกว่าเป้าหมาย ร้อยละ 20

หมายเหตุ กรณีตั้งเป้าหมายไว้สูงสุดและผลการดำเนินงานเท่ากับเป้าหมาย ค่าคะแนนจะเท่ากับ 5 คะแนน

ระดับความสำเร็จของแผนยุทธศาสตร์หรือแผนกลยุทธ์

เกณฑ์การพิจารณา : กำหนดเกณฑ์การพิจารณาความสำเร็จเป็น 5 ระดับ ดังนี้

0.00 – 1.50 ความสำเร็จต้องปรับปรุงการดำเนินงานเร่งด่วน

1.51 – 2.50 ความสำเร็จของแผนยุทธศาสตร์ระดับต้องปรับปรุง

2.51 – 3.50 ความสำเร็จของแผนยุทธศาสตร์ระดับพอใช้

3.51 – 4.50 ความสำเร็จของแผนยุทธศาสตร์ระดับดี

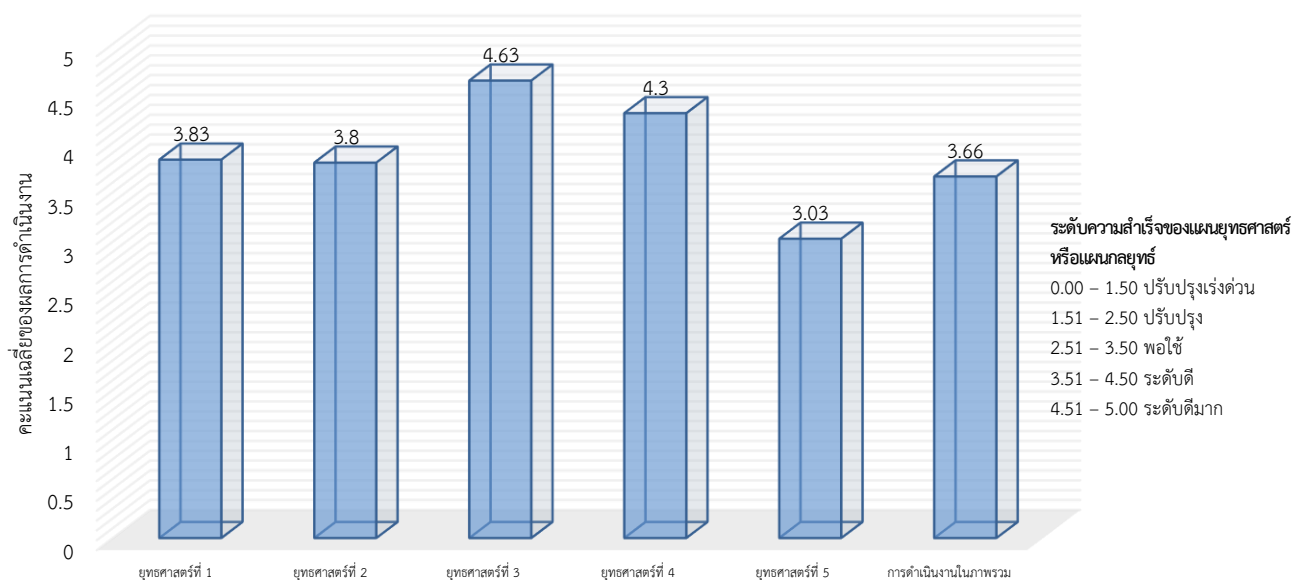
4.51 – 5.00 ความสำเร็จของแผนยุทธศาสตร์ระดับดีมาก

ผลการประเมินความสำเร็จของแผนกลยุทธ์ ตามเป้าหมายของตัวชี้วัด ปีการศึกษา 2564 พบว่า คะแนนเฉลี่ยของผลการดำเนินงานในภาพรวม เท่ากับ 3.66 ซึ่งถือว่าระดับความสำเร็จของการดำเนินงานแผนกลยุทธ์อยู่ในระดับดี ดังตารางที่ 3-2

ตารางที่ 3-2 การประเมินความสำเร็จของแผนกลยุทธ์ ปีการศึกษา 2564

ยุทธศาสตร์	การประเมินความสำเร็จของแผนกลยุทธ์	
	คะแนนเฉลี่ยของผลการดำเนินงาน	ระดับความสำเร็จของแผนกลยุทธ์
ยุทธศาสตร์ที่ 1 การพัฒนาหลักสูตรนวัตกรรมเพื่อตอบสนองต่อการเรียนรู้ตลอดชีวิต	3.83	ระดับดี
ยุทธศาสตร์ที่ 2 การสร้างงานวิจัยเชิงนวัตกรรมที่มี Impact สูงต่อประเทศและท้องถิ่น	3.80	ระดับดี
ยุทธศาสตร์ที่ 3 การพัฒนานวัตกรรมบริการวิชาการสู่ชุมชนและสังคมเพื่อความมั่นคง มั่งคั่ง และยั่งยืน	4.63	ระดับดีมาก
ยุทธศาสตร์ที่ 4 ทำนุบำรุงศิลปวัฒนธรรมและอนุรักษ์ทรัพยากรธรรมชาติและสิ่งแวดล้อม	4.30	ระดับดี
ยุทธศาสตร์ที่ 5 การพัฒนาระบบบริหารจัดการที่ทันสมัยและมีประสิทธิภาพโดยใช้หลักธรรมาภิบาล	3.03	ระดับพอใช้
การดำเนินงานในภาพรวม	3.66	ระดับดี

จากตารางที่ 3-2 แสดงให้เห็นว่า ความสำเร็จของการดำเนินงานในภาพรวมทุกยุทธศาสตร์อยู่ในระดับดี (คะแนนเฉลี่ยเท่ากับ 3.66) เมื่อพิจารณารายยุทธศาสตร์ พบว่า ทั้ง 5 ยุทธศาสตร์มีผลการดำเนินงานที่มีความสำเร็จของแผนยุทธศาสตร์อยู่ในระดับดี โดยยุทธศาสตร์ที่มีคะแนนเฉลี่ยของผลการดำเนินงานมากที่สุด คือ ยุทธศาสตร์ที่ 3 คะแนนเฉลี่ยเท่ากับ 4.63 รองลงมา ได้แก่ ยุทธศาสตร์ที่ 4 คะแนนเฉลี่ยเท่ากับ 4.30 ยุทธศาสตร์ที่ 1 คะแนนเฉลี่ยเท่ากับ 3.83 ยุทธศาสตร์ที่ 2 คะแนนเฉลี่ยเท่ากับ 3.80 และ ยุทธศาสตร์ที่ 5 คะแนนเฉลี่ยเท่ากับ 3.03 ตามลำดับ ดังแสดงในแผนภูมิที่ 3-2



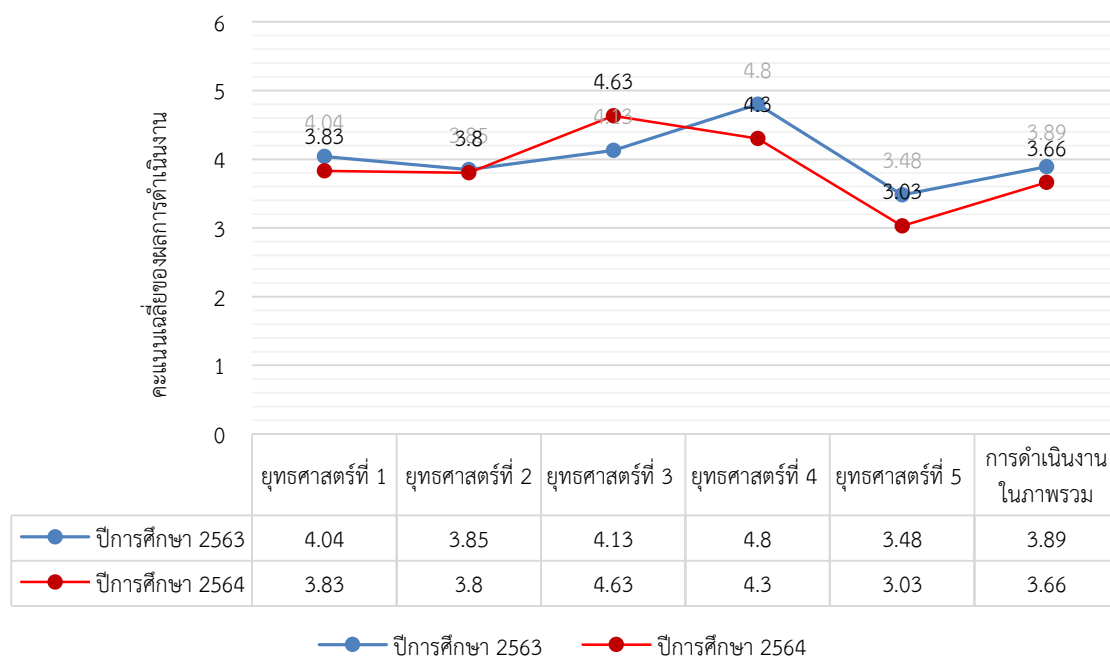
แผนภูมิที่ 3-2 แสดงคะแนนเฉลี่ยของผลการดำเนินงาน และระดับความสำเร็จของแผนยุทธศาสตร์หรือแผนกลยุทธ์จำแนกตามยุทธศาสตร์

เมื่อเปรียบเทียบความสำเร็จของแผนยุทธศาสตร์กับปีการศึกษาที่ผ่านมา จะเห็นได้ว่ามีความสำเร็จของการดำเนินงานลดลง โดยเฉพาะยุทธศาสตร์ที่ 1 ยุทธศาสตร์ที่ 2 ยุทธศาสตร์ที่ 4 และยุทธศาสตร์ที่ 5 ซึ่งคะแนนเฉลี่ยของผลการดำเนินงานในยุทธศาสตร์ที่ 1 จาก 4.04 ลดลงเป็น 3.83 ยุทธศาสตร์ที่ 2 จาก 3.85 ลดลงเป็น 3.80 และยุทธศาสตร์ที่ 4 จาก 4.80 ลดลงเป็น 4.30 แม้คะแนนเฉลี่ยของผลการดำเนินงานจะปรับลดลง แต่ผลการประเมินจะพบว่า ระดับความสำเร็จอยู่ในระดับดี ส่วนยุทธศาสตร์ที่ 5 จาก 3.48 ลดลงเป็น 3.03 แม้คะแนนเฉลี่ยของผลการดำเนินงานจะปรับลดลง แต่ผลการประเมินจะพบว่า ระดับความสำเร็จอยู่ในระดับพอใช้ การดำเนินงานในภาพรวมจะเห็นได้ว่าคะแนนเฉลี่ยปรับลดลงอย่างชัดเจน (ปีการศึกษา 2563 คะแนนเฉลี่ย 3.89 ปีการศึกษา 2564 คะแนนเฉลี่ย 3.66) แต่ผลการประเมินจะพบว่า ระดับความสำเร็จอยู่ในระดับดี

เมื่อพิจารณารายยุทธศาสตร์ พบว่า ยุทธศาสตร์ที่ 3 มีคามสำเร็จของการดำเนินงานตามตัวชี้วัดเพิ่มขึ้นจากปีการศึกษาที่ผ่านมา เช่น ระดับความสำเร็จของการดำเนินงานฯ ยุทธศาสตร์ที่ 3 จากระดับดี ในปีการศึกษา 2563 ปรับเป็นระดับดีมาก ในปีการศึกษา 2564 แต่ยุทธศาสตร์ที่ 4 ความสำเร็จของการดำเนินงานตามตัวชี้วัดลดลงจากปีการศึกษาที่ผ่านมา เช่น ระดับความสำเร็จของการดำเนินงานฯ ยุทธศาสตร์ที่ 4 จากระดับดีมาก ในปีการศึกษา 2563) ปรับเป็นระดับดี ในปีการศึกษา 2564) ดังตารางที่ 3-3

ตารางที่ 3-3 การเปรียบเทียบผลการประเมินความสำเร็จของแผนกลยุทธ์ ปีการศึกษา 2563-2564

การประเมินความสำเร็จของแผนกลยุทธ์		
ยุทธศาสตร์	คะแนนเฉลี่ยของผลการดำเนินงาน/ ระดับความสำเร็จของแผนยุทธศาสตร์	
	ปีการศึกษา 2563	ปีการศึกษา 2564
ยุทธศาสตร์ที่ 1 การพัฒนาหลักสูตรนวัตกรรมเพื่อตอบสนองต่อการเรียนรู้ตลอดชีวิต	4.04 ระดับดี	3.83 ระดับดี
ยุทธศาสตร์ที่ 2 การสร้างงานวิจัยเชิงนวัตกรรมที่มี Impact สูงต่อประเทศและท้องถิ่น	3.85 ระดับดี	3.80 ระดับดี
ยุทธศาสตร์ที่ 3 การพัฒนานวัตกรรมบริการวิชาการสู่ชุมชนและสังคมเพื่อความมั่นคง มั่งคั่ง และยั่งยืน	4.13 ระดับดี	4.63 ระดับดีมาก
ยุทธศาสตร์ที่ 4 ทำนุบำรุงศิลปวัฒนธรรมและอนุรักษ์ทรัพยากรธรรมชาติและสิ่งแวดล้อม	4.80 ระดับดีมาก	4.30 ระดับดี
ยุทธศาสตร์ที่ 5 การพัฒนาระบบบริหารจัดการที่ทันสมัยและมีประสิทธิภาพโดยใช้หลักธรรมาภิบาล	3.48 ระดับพอใช้	3.03 ระดับพอใช้
การดำเนินงานในภาพรวม	3.89 ระดับดี	3.66 ระดับดี



แผนภูมิที่ 3-3 แสดงคะแนนเฉลี่ยของผลการดำเนินงาน และระดับความสำเร็จของแผนยุทธศาสตร์หรือแผนกลยุทธ์จำแนกตามยุทธศาสตร์ ระหว่างปีการศึกษา 2563-2564

ตารางที่ 3-4 ผลการดำเนินงานตามตัวชี้วัดของแผนกลยุทธ์ มหาวิทยาลัยวงษ์ชวลิตกุล ปีการศึกษา 2564 (มิถุนายน 2564 – พฤษภาคม 2565)

ยุทธศาสตร์ที่ 1 การพัฒนาหลักสูตรนวัตกรรมเพื่อตอบสนองต่อการเรียนรู้ตลอดชีวิต

กลยุทธ์	กลยุทธ์ขับเคลื่อน ระยะที่ 1	ตัวชี้วัด	ค่าเป้าหมาย ปีการศึกษา 2564	ผลการดำเนินงาน ปีการศึกษา 2563	บรรลุ (✓) ไม่บรรลุ (✗)	ค่าคะแนน เฉลี่ยของผล การดำเนินงาน	หน่วยงานที่ รับผิดชอบ และเกี่ยวข้อง
1.1 สร้าง หลักสูตรที่ ยืดหยุ่น และ หลากหลาย ตอบสนองต่อ การเรียนรู้ ตลอดชีวิต	1.1.1 สร้าง หลักสูตร Degree และ Non-Degree ที่ตอบสนองต่อการ เรียนรู้ตลอดชีวิต/ หลักสูตรที่ ตอบสนองต่อกลุ่ม S-curve และ New S-curve ของประเทศ	1. จำนวนหลักสูตร ปริญญาตรี (Degree) ที่เปิดหลักสูตรใหม่ (ที่ตอบสนองต่อการ เรียนรู้ตลอดชีวิต)	2 หลักสูตร	1 หลักสูตร หลักสูตรศึกษาศาสตรบัณฑิต สาขาวิชา การประถมศึกษา (หลักสูตรใหม่ พ.ศ.2564)	✗	2	1. งานวิชาการ 2. คณะวิชา
		2. จำนวนหลักสูตร ระยะสั้น/หลักสูตร อบรม/หลักสูตร ประกาศนียบัตรทาง วิชาชีพ (Non-Degree) ที่เปิดสอนตอบสนอง ต่อการเรียนรู้ที่หลากหลาย และเรียนรู้ตลอด ชีวิต	20 หลักสูตร	19 หลักสูตร (บธ. พยบ. วศ. ศษ. สด. และ สธ.)	✗	2	
	1.1.2 พัฒนาระบบ และกลไกการ จัดการเรียนการ สอนให้สามารถ รองรับหลักสูตรการ เรียนรู้ตลอดชีวิต	3. มีประกาศ/กฎเกณฑ์/ ระเบียบ/แนวทาง ปฏิบัติรองรับการจัด หลักสูตรรูปแบบใหม่ที่ สอดคล้องกับเกณฑ์ของ กระทรวงการอุดมศึกษา วิทยาศาสตร์ วิจัย และ นวัตกรรม (อว.)	มีระบบและ กลไก	มีระบบและกลไก	✓	3	1. งานวิชาการ
	1.1.3 สร้างหลัก สูตรที่เป็น Joint Degree ทั้งในและ ต่างประเทศ	4. จำนวนหลักสูตรที่ เป็น Joint Degree ทั้งในและต่างประเทศ	-	N/A ดำเนินการในแผนระยะที่ 2 (พ.ศ. 2566-2570)	N/A	N/A	1. งานวิชาการ 2. คณะวิชา
1.2 พัฒนา Platform และ บทเรียน ออนไลน์ที่ สนับสนุน ให้เกิดการ เรียน รู้ตลอด ชีวิต	1.2.1 ส่งเสริม/ พัฒนาการจัดการ เรียนรู้ผ่าน Learning Mode ที่เหมาะสมต่อ ผู้เรียนแต่ละกลุ่ม	5. ร้อยละของรายวิชา ต่อหลักสูตร ที่มี การพัฒนาการจัดการ เรียนรู้ ผ่าน Learning Mode ที่ก่อให้เกิดการ เรียนรู้ตลอดชีวิต	≥ ร้อยละ 3	ร้อยละ 10.34	✓	5	1. ศูนย์ เทคโนโลยีฯ 2. คณะวิชา 3. งานวิชาการ

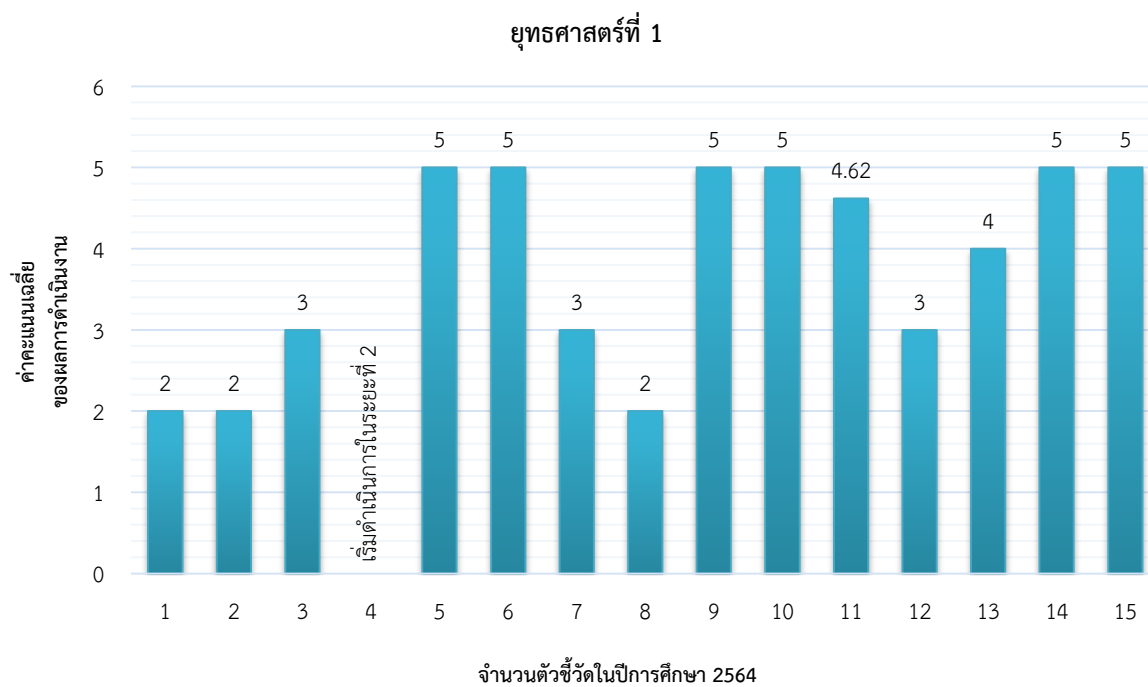
ยุทธศาสตร์ที่ 1 การพัฒนาหลักสูตรนวัตกรรมเพื่อตอบสนองต่อการเรียนรู้ตลอดชีวิต (ต่อ)

กลยุทธ์	กลยุทธ์ขับเคลื่อน ระยะที่ 1	ตัวชี้วัด	ค่าเป้าหมาย ปีการศึกษา 2564	ผลการดำเนินงาน ปีการศึกษา 2563	บรรลุ (✓) ไม่บรรลุ (✗)	ค่าคะแนน เฉลี่ยของผล การดำเนินงาน	หน่วยงานที่ รับผิดชอบและ เกี่ยวข้อง	
1.3 พัฒนา นักศึกษาโดย สร้าง คุณลักษณะ บัณฑิตที่พึง ประสงค์ - Innovator - นศ. ศตวรรษที่ 21 - นักปฏิบัติ มืออาชีพ สู่งาน	1.3.1 พัฒนา ความสามารถ นักศึกษาให้เป็น นวัตกรรม (Innovator)	6. จำนวนโครงการ หรือจำนวนรายวิชาใน หลักสูตรที่พัฒนา นักศึกษาให้เป็น นวัตกรรม	10 โครงการ/ รายวิชา	28 โครงการ/รายวิชา (บธ. พยบ. วศ. ศษ. สธ. และ สธ)	✓	5	1. คณะวิชา	
		7. จำนวนนวัตกรรมที่ เข้าประกวดในระดับ ชาติของมหาวิทยาลัย	2 ผลงาน	2 ผลงาน (วศ. และ ศษ.)	✓	3		
	1.3.2 ส่งเสริมและ พัฒนาบัณฑิตให้มี คุณสมบัติตาม มาตรฐานวิชาชีพ สอดคล้องกับ ความต้องการของ ผู้ใช้บัณฑิต	8. ร้อยละของบัณฑิตที่ สอบผ่านใบอนุญาต ประกอบวิชาชีพต่อ จำนวนผู้เข้าสอบ ทั้งหมด	ร้อยละ 50	ร้อยละ 41.25 (นศ. เข้าสอบทั้งหมด 160 คน สอบผ่าน 66 คน) หมายเหตุ : รอผลสอบ นศ. คณะพยาบาลศาสตร์ วันที่ 19 ก.ค. 2565	✗	2		
		1.3.3 พัฒนาทักษะ ของนักศึกษาให้ เป็นบัณฑิตที่พึง ประสงค์ในศตวรรษ ที่ 21	9. ร้อยละของนักศึกษา ที่มีความสามารถด้าน ICT (ผ่านการทดสอบ ได้รับ certificate) ต่อ จำนวนผู้ลงทะเบียนเข้า สอบทั้งหมด	ร้อยละ 60	ร้อยละ 86.32 นศ. เข้าสอบทั้งหมด 380 คน สอบผ่าน 328 คน	✓		5
	10. ร้อยละของ นักศึกษาที่ผ่านการ ทดสอบภาษาอังกฤษ (exit exam) ต่อ จำนวนผู้ลงทะเบียนเข้า สอบทั้งหมด (มีผลสอบ ไม่ต่ำกว่าเกรด C)		ร้อยละ 80	ร้อยละ 100 นศ. เข้าสอบทั้งหมด 138 คน สอบผ่าน 138 คน	✓	5		
1.3.4 พัฒนา นักศึกษาตามอัต ลักษณ์ของ มหาวิทยาลัย “นักปฏิบัติ ชี้อิสต์ย สู่งาน”	11. คะแนนการ ประเมินคุณลักษณะ บัณฑิตตามอัตลักษณ์ ของมหาวิทยาลัย	≥ 3.51 คะแนน	อยู่ในระดับดีมาก มีค่า คะแนนเฉลี่ย 4.62 (ข้อมูล จาก สน. วิจัยฯ)	✓	4.62	1. สำนักวิจัยและ บริการวิชาการ 2. คณะวิชา 3. สำนักพัฒนาฯ		

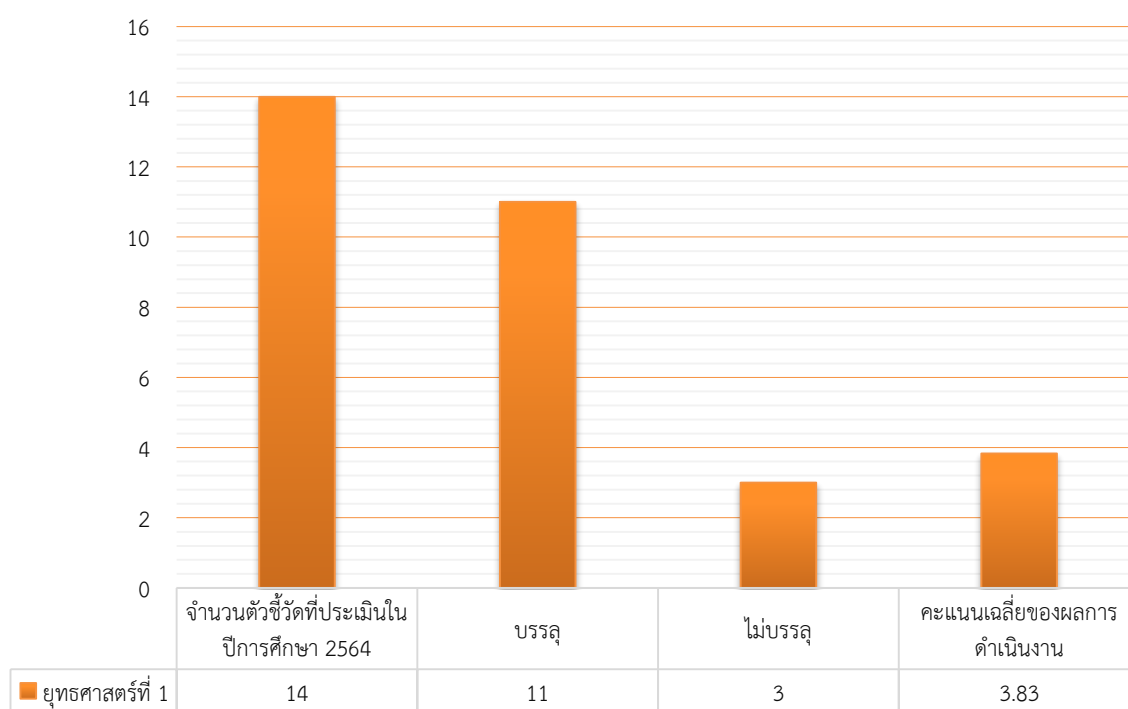
ยุทธศาสตร์ที่ 1 การพัฒนาหลักสูตรนวัตกรรมเพื่อตอบสนองต่อการเรียนรู้ตลอดชีวิต (ต่อ)

กลยุทธ์	กลยุทธ์ขับเคลื่อน ระยะที่ 1	ตัวชี้วัด	ค่าเป้าหมาย ปีการศึกษา 2564	ผลการดำเนินงาน ปีการศึกษา 2564	บรรลุ (✓) ไม่บรรลุ (✗)	ค่าคะแนน เฉลี่ยของผล การดำเนินงาน	หน่วยงานที่ รับผิดชอบและ เกี่ยวข้อง
1.4 พัฒนา อาจารย์ให้ เป็น Innovative Teacher	1.4.1 จัดทำแผนแม่ บทพัฒนาศักยภาพ คณาจารย์ที่ก่อให้เกิด เกิดการเรียนรู้ ตลอดชีวิต	12. มีแผนแม่บท พัฒนาคณาจารย์ที่ ก่อให้เกิดการเรียนรู้ ตลอดชีวิต	มี	มี	✓	3	1. งานวิชาการ 2. สำนัก อธิการบดี 3. ศูนย์ เทคโนโลยีและ สารสนเทศ 4. คณะวิชา
	1.4.2 ส่งเสริมให้ อาจารย์พัฒนา นวัตกรรมการเรียน การสอน	13. ร้อยละของอาจารย์ ที่ได้รับการพัฒนาด้าน นวัตกรรมการเรียนการ สอนต่อจำนวนอาจารย์ ทั้งหมด	ร้อยละ 40	ร้อยละ 48.15 (104 คน/ อาจารย์ ทั้งหมด 216 คน)	✓	4	
		14. ร้อยละของอาจารย์ ที่มีการจัดการเรียน การสอนแบบ Online ต่อจำนวนอาจารย์ ทั้งหมด	ร้อยละ 10	ร้อยละ 77.31 (167 คน/ อาจารย์ ทั้งหมด 216 คน)	✓	5	
1.5 สร้าง ความร่วมมือ กับหน่วยงาน ต่างๆ เพื่อ พัฒนา หลักสูตรและ นวัตกรรมทั้ง ในและต่าง ประเทศ	1.5.1 สร้างความ ร่วมมือด้านการ จัดการเรียนการ สอนกับหน่วยงาน ในประเทศ ต่างประเทศ และ ภูมิภาค ASEAN	15. ร้อยละของสถาน ประกอบการ/ หน่วยงานที่มีความ ร่วมมือด้านการจัดการ เรียนการสอนเพิ่มขึ้น ต่อปี (เทียบกับปี การศึกษาที่ผ่านมา)	ร้อยละ 5	ร้อยละ 33.93 (19 หน่วยงาน/56 หน่วยงาน) (สธ. พยบ. ศษ. และ วศ.)	✓	5	1. งานวิชาการ 2. คณะวิชา
จำนวนตัวชี้วัดที่ประเมินในปีการศึกษา 2564				14			
บรรลุเป้าหมาย				11 (ร้อยละ 79)			
ไม่บรรลุเป้าหมาย				3 (ร้อยละ 20)			
คะแนนเฉลี่ยของผลการดำเนินงาน ยุทธศาสตร์ที่ 1				3.83			

หมายเหตุ ตัวชี้วัดความสำเร็จ ข้อที่ 4 จำนวนหลักสูตรที่เป็น Joint Degree ทั้งในและต่างประเทศ
เริ่มดำเนินการในแผนระยะที่ 2 (พ.ศ. 2566-2570)



แผนภูมิที่ 3-3 ผลการดำเนินงานตามตัวชี้วัดของยุทธศาสตร์ที่ 1 ปีการศึกษา 2564



แผนภูมิที่ 3-4 แสดงจำนวนตัวชี้วัดจำแนกตามผลการดำเนินงาน และคะแนนเฉลี่ยของผลการดำเนินงานของยุทธศาสตร์ที่ 1 ปีการศึกษา 2564

ยุทธศาสตร์ที่ 2 การสร้างงานวิจัยเชิงนวัตกรรมที่มี Impact สูงต่อประเทศและท้องถิ่น

กลยุทธ์	กลยุทธ์ขับเคลื่อน ระยะที่ 1	ตัวชี้วัด	ค่าเป้าหมาย ปีการศึกษา 2564	ผลการดำเนินงาน ปีการศึกษา 2564	บรรลุ (✓) ไม่บรรลุ (✗)	ค่าคะแนนเฉลี่ย ของผลการ ดำเนินงาน	หน่วยงานที่ รับผิดชอบ และเกี่ยวข้อง
2.1 พัฒนา ระบบการ บริหาร งานวิจัยของ มหาวิทยาลัย ให้ตอบสนอง ต่อการสร้าง ผลงานวิจัย เชิง นวัตกรรม และยุทธ- ศาสตร์ชาติ	2.1.1 ทำแผนแม่ บทการวิจัยใน ระยะยาว และ ปรับปรุงระเบียบ การดำเนินงาน ด้านการวิจัยให้ เหมาะสมกับ สถานการณ์และมี ความคล่องตัว	1. มีแผนแม่บทด้าน การวิจัยในระยะยาว	มี	มี (สำนักวิจัยฯ)	✓	5	1. สำนักวิจัยฯ 2. ศูนย์ เทคโนโลยีและ สารสนเทศ
		2. มีระเบียบรองรับ การจัดทำโครงการวิจัย เชิงนวัตกรรม	มี	มี (สำนักวิจัยฯ)	✓	5	
		3. มีฐานข้อมูลงานวิจัย ที่ทันสมัย	มี	มี (สำนักวิจัยฯ)	✓	5	
2.1.2 พัฒนาระบบ และปัจจัยเอื้อที่ ช่วยสนับสนุนให้ เกิดผลงานวิจัยเชิง นวัตกรรม	2.1.2 พัฒนาระบบ และปัจจัยเอื้อที่ ช่วยสนับสนุนให้ เกิดผลงานวิจัยเชิง นวัตกรรม	4. ร้อยละของโครงการ ของนักศึกษาเป็น Research based ที่ ต่อยอดเป็นงานวิจัย ต่อจำนวนโครงการ ทั้งหมด	ร้อยละ 12	ร้อยละ 3.33 (1 โครงการ/30 โครงการ)	✗	1	1. คณะวิชา 2. สำนักวิจัยฯ
		5. จำนวนโครงการวิจัย เชิงนวัตกรรมที่ได้รับ ทุนสนับสนุน	2 เรื่อง	13 เรื่อง (สธ. และ สวจ.)	✓	5	
		2.1.3 พัฒนาระบบ และกลไกในการจด ทะเบียนทรัพย์สิน ทางปัญญา	6. มีหน่วยงานจัดการ ทรัพย์สินทางปัญญา	มี	มี	✓	
7. จำนวนลิขสิทธิ์/ สิทธิบัตรที่จดทะเบียน ทรัพย์สินทางปัญญา	2 ผลงาน	ไม่มี	✗	0			
2.2 พัฒนา ศักยภาพ นักวิจัยให้ สามารถ สร้าง งานวิจัยเชิง นวัตกรรม	2.2.1 พัฒนา ศักยภาพและทักษะ นักวิจัยให้สามารถ สร้างงานวิจัยหรือ นวัตกรรมที่สอด คล้องกับเป้าหมาย ยุทธศาสตร์ พื้นที่ และระดับ ประเทศ	8. จำนวนโครงการ วิจัยที่ตอบสนองเป้า หมายการวิจัยของชาติ	2 โครงการ/ เรื่อง	17 โครงการ/เรื่อง (บธ. พยบ. วศ. ศษ. และ สธ.)	✓	5	
		9. ร้อยละของเงิน สนับสนุนการวิจัย/ การพัฒนานวัตกรรม เพิ่มขึ้นต่อปี (เทียบกับ ปีการศึกษาที่ผ่านมา)	ร้อยละ 5	ร้อยละ 57.21 2,559,944 บาท /4,474,989 บาท ข้อมูล ณ สำนักวิจัยฯ)	✓	5	

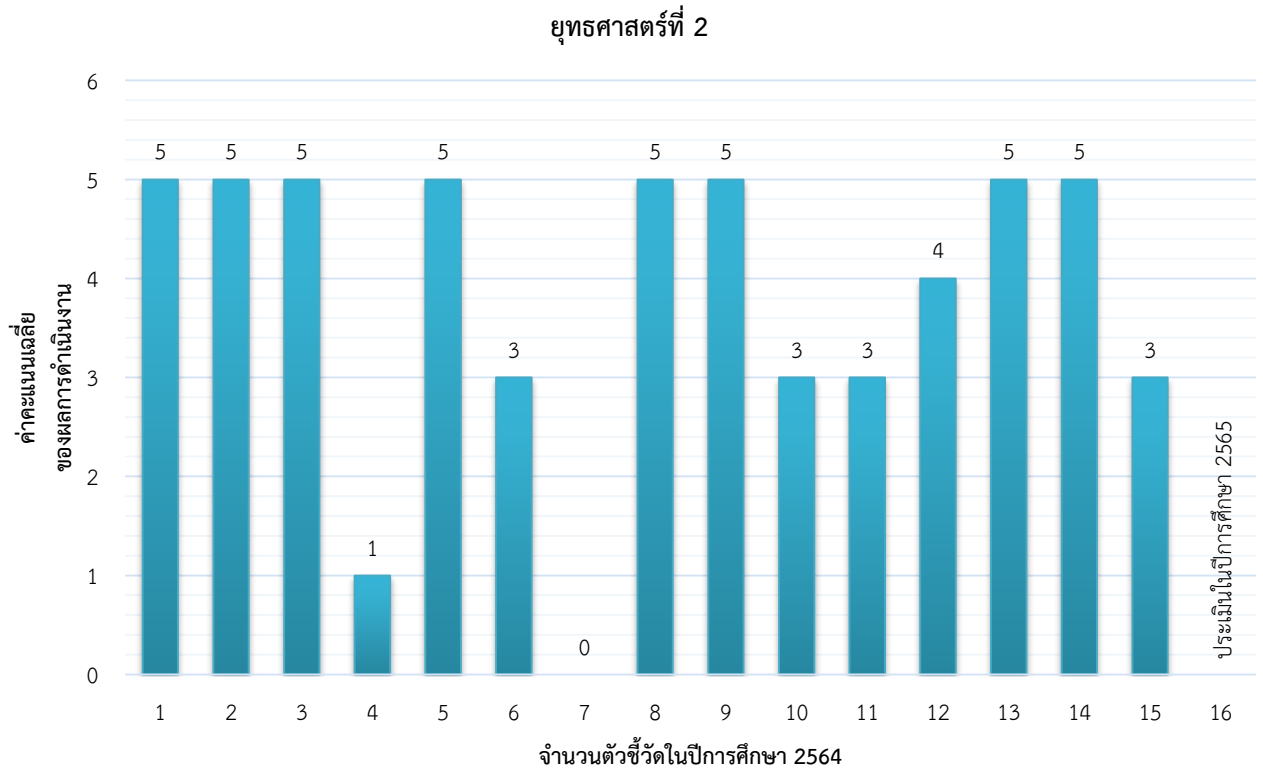
ยุทธศาสตร์ที่ 2 การสร้างงานวิจัยเชิงนวัตกรรมที่มี Impact สูงต่อประเทศและท้องถิ่น (ต่อ)

กลยุทธ์	กลยุทธ์ขับเคลื่อน ระยะที่ 1	ตัวชี้วัด	ค่าเป้าหมาย ปีการศึกษา 2564	ผลการดำเนินงาน ปีการศึกษา 2563	บรรลุ (✓) ไม่บรรลุ (✗)	ค่าคะแนนเฉลี่ย ของผลการ ดำเนินงาน	หน่วยงานที่ รับผิดชอบ และเกี่ยวข้อง
2.2 พัฒนา ศักยภาพ นักวิจัยให้ สามารถ สร้าง งานวิจัยเชิง นวัตกรรม (ต่อ)	2.2.1 พัฒนา ศักยภาพและ ทักษะนักวิจัยให้ สามารถสร้าง งานวิจัยหรือ นวัตกรรมที่ สอดคล้องกับ เป้าหมาย ยุทธศาสตร์ พื้นที่ และระดับประเทศ (ต่อ)	10. มีผลงานวิจัยที่มี impact ต่อชุมชน	มี	มี (บธ. พยบ. ศษ. และ สธ.)	✓	3	1. คณะวิชา 2. สำนักวิจัยฯ 3. VUBI
		11. มีผลงานวิจัยที่มี impact ต่อผู้เรียน	มี	มี (ศษ. และ บธ.)	✓	3	
2.3 สร้าง เครือข่าย ความ ร่วมมือและ แสวงหา แหล่งทุน เพื่อทำวิจัย เชิง นวัตกรรม และงาน สร้างสรรค์	2.3.1 สร้าง เครือข่ายความ ร่วมกับนักวิจัยใน สาขาต่างๆ (วิจัยสห สาขาวิชา) ทั้งใน และระหว่าง สถาบัน (รัฐ/ เอกชน)	12. จำนวน โครงการวิจัย สหสาขาวิชาทั้งในและ ระหว่างสถาบัน/ ผู้ประกอบการ	1 โครงการ/ เรื่อง	2 เรื่อง	✓	4	1. คณะวิชา 2. สำนักวิจัยฯ
	2.3.2 แสวงหาทุน สนับสนุนการวิจัย เชิงนวัตกรรม และงาน สร้างสรรค์	13. ร้อยละของเงิน สนับสนุนการวิจัย/ การพัฒนา นวัตกรรม จากภายนอกเพิ่มขึ้น ต่อปี (เทียบกับปี การศึกษาที่ผ่านมา)	ร้อยละ 5	ร้อยละ 52.79 (1,025,972 บาท/ 1,943,400 บาท ข้อมูล ณ สำนักวิจัยฯ)	✓	5	
2.4 พัฒนา คุณภาพ งานวิจัย และ/หรือ นวัตกรรม ให้เกิด มูลค่าเพิ่ม	2.4.1 ส่งเสริมการ นำเสนอผลงาน วิจัย ผลงานวิชา การและนวัตกรรม ให้ได้รับการ ตีพิมพ์/เผยแพร่ใน ระดับชาติและ นานาชาติ	14. ร้อยละของ ผลงานวิจัยผลงาน วิชาการและ นวัตกรรมที่ได้รับการ ตีพิมพ์/เผยแพร่ใน ระดับชาติและ นานาชาติต่อจำนวน อาจารย์ประจำ ทั้งหมด	ร้อยละ 35	ร้อยละ 68.89 (ตีพิมพ์ 155/อาจารย์ ทั้งหมด 225 คน ข้อมูล ณ สำนักวิจัยฯ)	✓	5	1. คณะวิชา 2. สำนักวิจัยฯ

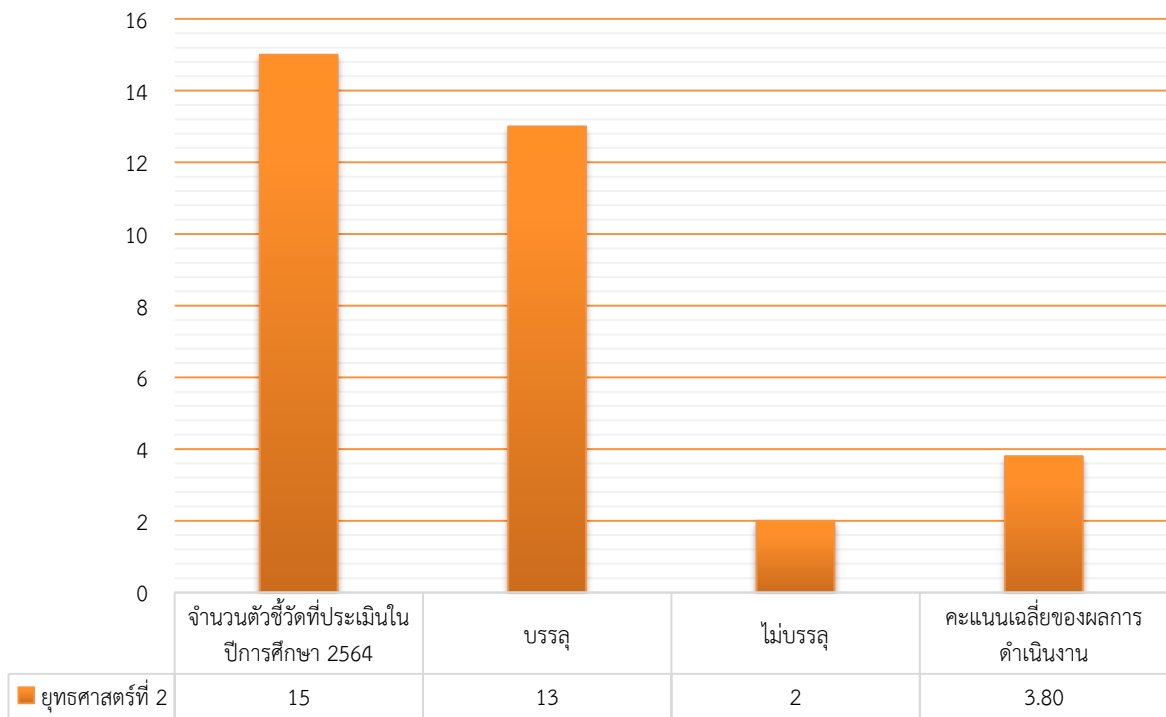
ยุทธศาสตร์ที่ 2 การสร้างงานวิจัยเชิงนวัตกรรมที่มี Impact สูงต่อประเทศและท้องถิ่น (ต่อ)

กลยุทธ์	กลยุทธ์ขับเคลื่อน ระยะที่ 1	ตัวชี้วัด	ค่าเป้าหมาย ปีการศึกษา 2564	ผลการดำเนินงาน ปีการศึกษา 2563	บรรลุ (✓) ไม่บรรลุ (✗)	ค่าคะแนนเฉลี่ย ของผลการ ดำเนินงาน	หน่วยงานที่ รับผิดชอบ และเกี่ยวข้อง
2.4 พัฒนา คุณภาพ งานวิจัย และ/หรือ นวัตกรรม ให้เกิด มูลค่าเพิ่ม (ต่อ)	2.4.1 ส่งเสริมการ นำเสนอผลงาน วิจัย ผลงานวิชา การและนวัตกรรม ให้ได้รับการ ตีพิมพ์/เผยแพร่ใน ระดับชาติและ นานาชาติ	15. มีวารสาร มหาวิทยาลัยเป็น ระบบออนไลน์	มี	มี	✓	3	1. คณะวิชา 2. สำนักวิจัยฯ
	2.4.2 ส่งเสริมการ สร้างนวัตกรรม เพื่อสร้างมูลค่า เพิ่มให้กับองค์กร รัฐ/เอกชน/ภาค ธุรกิจ	16. จำนวนนวัตกรรม/ ผลงาน ที่สร้างมูลค่า เพิ่มให้องค์กรรัฐ/ เอกชน/ภาคธุรกิจ	- ประเมินใน ปีการศึกษา 2565	N/A	N/A	N/A	
จำนวนตัวชี้วัดที่ประเมินในปีการศึกษา 2564				15			
บรรลุเป้าหมาย				13 (ร้อยละ 87)			
ไม่บรรลุเป้าหมาย				2 (ร้อยละ 13)			
คะแนนเฉลี่ยของผลการดำเนินงาน ยุทธศาสตร์ที่ 2				3.80			

หมายเหตุ ตัวชี้วัดความสำเร็จ ข้อที่ 16 จำนวนนวัตกรรม/ผลงาน ที่สร้างมูลค่าเพิ่มให้องค์กรรัฐ/
เอกชน/ภาคธุรกิจ (เริ่มประเมินในปีการศึกษา 2565)



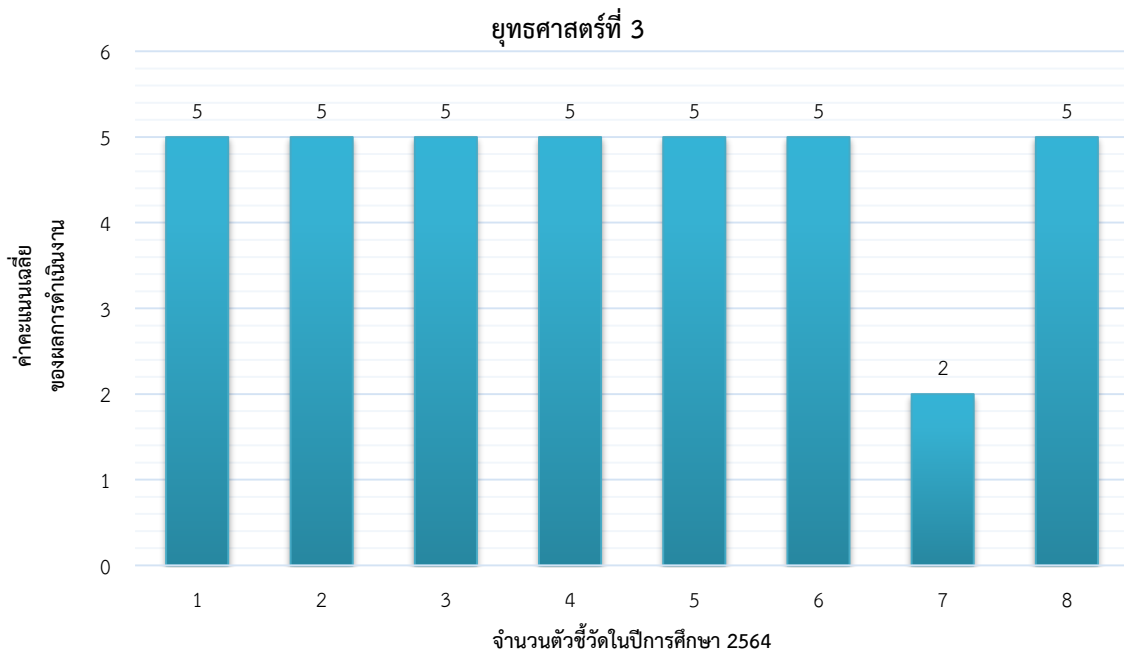
แผนภูมิที่ 3-5 แสดงผลการดำเนินงานตามตัวชี้วัดของยุทธศาสตร์ที่ 2 ปีการศึกษา 2564



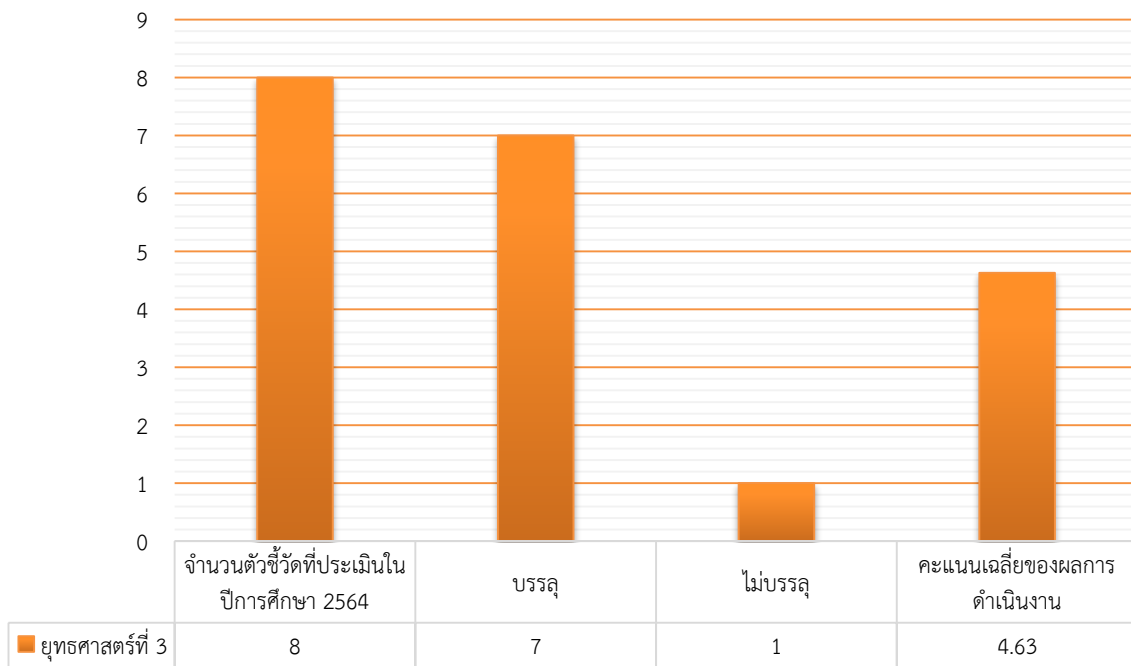
แผนภูมิที่ 3-6 แสดงจำนวนตัวชี้วัดจำแนกตามผลการดำเนินงาน และคะแนนเฉลี่ยของผลการดำเนินงานของยุทธศาสตร์ที่ 2 ปีการศึกษา 2564

ยุทธศาสตร์ที่ 3 การพัฒนานวัตกรรมบริการวิชาการสู่ชุมชนและสังคมเพื่อความมั่นคง มั่งคั่ง และยั่งยืน

กลยุทธ์	กลยุทธ์ขับเคลื่อน ระยะที่ 1	ตัวชี้วัด	ค่าเป้าหมาย ปีการศึกษา 2564	ผลการดำเนินงาน ปีการศึกษา 2564	บรรลุ (✓) ไม่บรรลุ (✗)	ค่าคะแนนเฉลี่ย ของผลการ ดำเนินงาน	หน่วยงานที่ รับผิดชอบและ เกี่ยวข้อง
3.1 พัฒนา นวัตกรรม บริการ วิชาการ แก่ สังคม	3.1.1 พัฒนาและ ส่งเสริมบุคลากร ให้เป็น Community innovator 4.0	1. จำนวนนวัตกรรมที่ เกิดขึ้นในชุมชนต่อปี	2 ผลงาน (ชิ้นงาน)	7 ผลงาน (บธ. ศษ. สธ. และ สธ.)	✓	5	1. คณะวิชา 2. สำนักวิจัยฯ
	3.1.2 พัฒนา นวัตกรรมบริการ วิชาการออนไลน์	2. จำนวนโครงการ บริการวิชาการ ออนไลน์	3 โครงการ	10 โครงการ	✓	5	
3.2 พัฒนา ชุมชนสู่ ความมั่นคง มั่งคั่ง และ ยั่งยืน	3.2.1 สร้าง เครือข่ายบริการ วิชาการโดยการ ส่งเสริมความรู้ ตามความต้องการ ของชุมชน	3. จำนวนเครือข่าย บริการวิชาการ	10 เครือข่าย	112 เครือข่าย	✓	5	1. คณะวิชา 2. สำนักวิจัยฯ
		4. จำนวนโครงการ บริการวิชาการที่เกิด จากความร่วมมือ ระหว่างเครือข่าย	4 โครงการ	13 โครงการ	✓	5	
		5. จำนวนชุมชนที่มี โครงการพัฒนาด้าน เศรษฐกิจและสังคม อย่างต่อเนื่อง	≥ 2 ชุมชน	5 ชุมชน	✓	5	
		6. จำนวนชุมชน ต้นแบบที่เกิดจากการ บริการวิชาการ	1 ชุมชน	3 ชุมชน	✓	5	
3.3 พัฒนา รูปแบบการ บริการ วิชาการเพื่อ สร้างรายได้	3.3.1 สร้างและ พัฒนาหลักสูตร ระยะสั้น/การ ประชุม/อบรม เพื่อสร้างรายได้	7. ร้อยละของ หลักสูตรระยะสั้น/การ ประชุม/อบรม ต่อ จำนวนสาขาวิชา ทั้งหมด	ร้อยละ 50	ร้อยละ 48.28 (14 หลักสูตรอบรม/ 29 หลักสูตร)	✗	2	1. คณะวิชา 2. สำนักวิจัยฯ
		8. ร้อยละของรายได้ จากหลักสูตร ระยะ สั้น/การประชุม/อบรม เพิ่มขึ้นต่อปี (เทียบกับ ปีการศึกษาที่ผ่านมา)	ร้อยละ 5	ร้อยละ 157.12	✓	5	
จำนวนตัวชี้วัดที่ประเมินในปีการศึกษา 2564				8			
บรรลุเป้าหมาย				7 (ร้อยละ 88)			
ไม่บรรลุเป้าหมาย				1 (ร้อยละ 12)			
คะแนนเฉลี่ยของผลการดำเนินงาน ยุทธศาสตร์ที่ 3				4.63			



แผนภูมิที่ 3-7 แสดงผลการดำเนินงานตามตัวชี้วัดของยุทธศาสตร์ที่ 3 ปีการศึกษา 2564



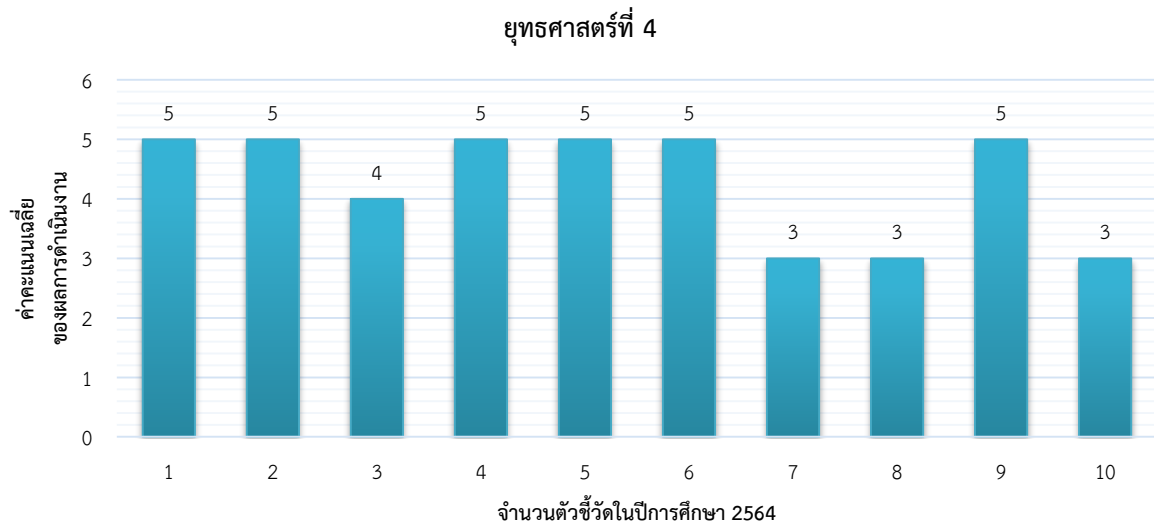
แผนภูมิที่ 3-8 แสดงจำนวนตัวชี้วัดจำแนกตามผลการดำเนินงาน และคะแนนเฉลี่ยของผลการดำเนินงานของยุทธศาสตร์ที่ 3 ปีการศึกษา 2564

ยุทธศาสตร์ที่ 4 ทำนุบำรุงศิลปวัฒนธรรมและอนุรักษ์ทรัพยากรธรรมชาติและสิ่งแวดล้อม

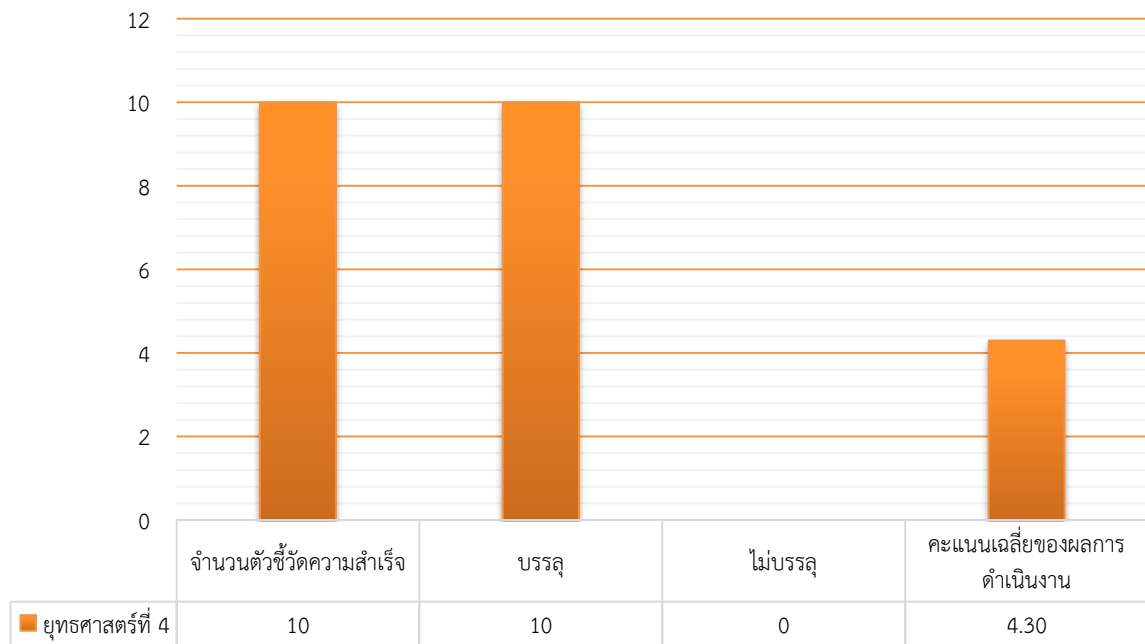
กลยุทธ์	กลยุทธ์ขับเคลื่อน ระยะที่ 1	ตัวชี้วัด	ค่าเป้าหมาย ปีการศึกษา 2564	ผลการดำเนินงาน ปีการศึกษา 2564	บรรลุ (✓) ไม่บรรลุ (✗)	ค่าคะแนนเฉลี่ย ของผลการ ดำเนินงาน	หน่วยงานที่ รับผิดชอบ และเกี่ยวข้อง
4.1 ส่งเสริมให้มีการจัดการองค์ความรู้ด้านศิลปวัฒนธรรมท้องถิ่น	4.1.1 สะสมและสร้างองค์ความรู้ด้านศิลปวัฒนธรรมท้องถิ่นโคราช	1. มีแผนแม่บทด้านทำนุบำรุงศิลปวัฒนธรรม	มี	มี	✓	5	1. คณะวิชา 2. คณะกรรมการทำนุบำรุงฯ 3. สำนักพัฒนานักศึกษา 4. งานวิชาการ
		2. จำนวนฐานข้อมูลออนไลน์ทางวัฒนธรรม	1 ฐานข้อมูล	3 ฐานข้อมูล	✓	5	
		3. จำนวนองค์ความรู้ด้านศิลปะท้องถิ่นโคราช	2 เรื่อง	3 เรื่อง	✓	4	
	4.1.2 เผยแพร่องค์ความรู้ด้านศิลปวัฒนธรรมท้องถิ่นโคราช	4. จำนวนเรื่องที่เผยแพร่ออนไลน์	3 เรื่อง	13 เรื่อง	✓	5	
		5. จำนวนการเข้าชมการเผยแพร่องค์ความรู้ด้านศิลปวัฒนธรรมโคราชออนไลน์	≥2,000 view	3,141 view	✓	5	
4.2 เสริมสร้างเครือข่ายความร่วมมือด้านการทำนุบำรุงศิลปวัฒนธรรมและอนุรักษ์ทรัพยากรธรรมชาติและสิ่งแวดล้อมกับหน่วยงานภายนอกในระดับท้องถิ่น ภูมิภาค ประเทศ และสากล	4.2.1 สร้างเครือข่ายความร่วมมือกับหน่วยงานภายนอกในระดับท้องถิ่นเกี่ยวกับการทำนุบำรุงศิลปวัฒนธรรมและอนุรักษ์ทรัพยากรธรรมชาติและสิ่งแวดล้อม	6. จำนวนเครือข่ายภายนอก ด้านการทำนุบำรุงศิลปวัฒนธรรมและการอนุรักษ์ทรัพยากรธรรมชาติและสิ่งแวดล้อมระดับท้องถิ่น (Glocal MOU Co-operation)	1 เครือข่าย	4 เครือข่าย	✓	5	1. คณะวิชา 2. คณะกรรมการทำนุบำรุงฯ 3. สำนักพัฒนานักศึกษา

ยุทธศาสตร์ที่ 4 ทำนุบำรุงศิลปวัฒนธรรมและอนุรักษ์ทรัพยากรธรรมชาติและสิ่งแวดล้อม (ต่อ)

กลยุทธ์	กลยุทธ์ขับเคลื่อน ระยะที่ 1	ตัวชี้วัด	ค่าเป้าหมาย ปีการศึกษา 2564	ผลการดำเนินงาน ปีการศึกษา 2564	บรรลุ (✓) ไม่บรรลุ (✗)	ค่าคะแนนเฉลี่ย ของผลการ ดำเนินงาน	หน่วยงานที่ รับผิดชอบ และเกี่ยวข้อง
4.3 สร้างมูลค่า ทางวัฒนธรรม ด้านการ ท่องเที่ยว	4.3.1 สร้าง มูลค่าเพิ่มให้กับ ภูมิปัญญาใน จังหวัด นครราชสีมา	7. จำนวนงานวิจัย ด้านศิลปวัฒนธรรมที่ สร้างมูลค่าเพิ่มให้กับ ภูมิปัญญา ในจังหวัด นครราชสีมา	1 เรื่อง	1 เรื่อง (สารานุกรม โคราชศึกษา 3)	✓	3	1. คณะวิชา 2. คณะกรรมการ ทำนุบำรุงฯ ศิลปวัฒนธรรม 3. สำนักพัฒนา นักศึกษา
		8. จำนวนเส้นทาง การเรียนรู้ด้าน ศิลปวัฒนธรรมและ อนุรักษ์ทรัพยากร ธรรมชาติและ สิ่งแวดล้อม	1 พื้นที่/ เส้นทาง	1 พื้นที่/เส้นทาง (เส้นทาง การเข้า ชมงานมหกรรม ศิลปะนานาชาติ Thailand Korat Biennale 2021)	✓	3	
4.4 พัฒนา มหาวิทยาลัยสู่ การเป็น มหาวิทยาลัยสีเขียว	4.4.1 ส่งเสริมและ สนับสนุนให้ บุคลากรและ นักศึกษา ตระหนักถึง ความสำคัญในการ อนุรักษ์ทรัพยากร ธรรมชาติและ สิ่งแวดล้อม	9. ร้อยละของการลด การใช้พลังงานไฟฟ้า เพิ่มการใช้พลังงาน สะอาด (Green & Clean Energy) ต่อจำนวนค่าไฟฟ้า (เทียบกับปีการศึกษา ที่ผ่านมา)	ร้อยละ 1	ร้อยละ 8.56	✓	5	1. คณะวิชา ศูนย์/สำนัก 2. คณะทำงาน Nature tech team 3. สำนัก พัฒนา นักศึกษา
		10. จำนวน นวัตกรรม/งาน สร้างสรรค์ สิ่งประดิษฐ์ทางด้าน เทคโนโลยีสีเขียว สะอาด (Bright Green Innovation Tech)	1 ผลงาน	1 ผลงาน (เรื่องการสร้าง เตาเผาถ่านชีว- มวล (เตาเผาถ่าน)	✓	3	
จำนวนตัวชี้วัดที่ประเมินในปีการศึกษา 2564				10			
บรรลุเป้าหมาย				10 (ร้อยละ 100)			
ไม่บรรลุเป้าหมาย				-			
คะแนนเฉลี่ยของผลการดำเนินงาน ยุทธศาสตร์ที่ 4				4.30			



แผนภูมิที่ 3-9 แสดงผลการดำเนินงานตามตัวชี้วัดของยุทธศาสตร์ที่ 4 ปีการศึกษา 2564



แผนภูมิที่ 3-10 แสดงจำนวนตัวชี้วัดจำแนกตามผลการดำเนินงาน และคะแนนเฉลี่ยของผลการดำเนินงานของยุทธศาสตร์ที่ 4 ปีการศึกษา 2564

ยุทธศาสตร์ที่ 5 การพัฒนาระบบบริหารจัดการที่ทันสมัยและมีประสิทธิภาพโดยใช้หลักธรรมาภิบาล

กลยุทธ์	กลยุทธ์ขับเคลื่อน ระยะที่ 1	ตัวชี้วัด	ค่าเป้าหมาย ปีการศึกษา 2564	ผลการดำเนินงาน ปีการศึกษา 2564	บรรลุ (✓) ไม่บรรลุ (✗)	ค่าคะแนน เฉลี่ยของผล การดำเนินงาน	หน่วยงานที่ รับผิดชอบและ เกี่ยวข้อง
5.1 พัฒนาและปรับปรุงระบบเทคโนโลยีและสารสนเทศที่ทันสมัยในการบริหารจัดการ	5.1.1 พัฒนาและปรับปรุงโครงสร้างเครือข่ายพื้นฐานด้าน IT ให้พร้อมใช้งานเพื่อสนับสนุนการบริหารจัดการที่ทันสมัย	1. ร้อยละของความพร้อมใช้งานและมีประสิทธิภาพของระบบโครงสร้างเครือข่ายพื้นฐาน ประกอบด้วย * จุดบริการ Wi-Fi เพียงพอ ครอบคลุมในพื้นที่ที่จำเป็น * จำนวน Server เพียงพอต่อปริมาณการใช้งานในระบบงานภายในมหาวิทยาลัย * Soft ware ที่ถูกลิขสิทธิ์ที่ใช้ในการเรียนการสอน * ปรับปรุงชุดอุปกรณ์เครื่องคอมพิวเตอร์ภายในห้องเรียนเพื่อให้เพียงพอและเพิ่มประสิทธิภาพต่อการใช้งาน	ร้อยละ 80	ร้อยละ 78	✗	4	1. สำนักอธิการบดี 2. งานวิชาการ 3. ศูนย์เทคโนโลยีสารสนเทศ 4. สำนักบรรณสารฯ 5. งานบัญชีและทรัพย์สิน
		2. ร้อยละของหนังสือ online เพิ่มขึ้นต่อปี (เทียบกับปีการศึกษาที่ผ่านมา)	ร้อยละ 40 หมายเหตุ : ปีต่อไปต้องปรับหน่วยการวัดในกรณี e-Books ที่อยู่ในฐานข้อมูล	ไม่มี	✗	0	
	5.1.2 พัฒนาระบบสารสนเทศเพื่อการบริหารจัดการ และการตัดสินใจ (MIS) ที่มีความถูกต้องรวดเร็ว และเป็นปัจจุบัน	3. จำนวนฐานข้อมูลหลักเพื่อการบริหารจัดการมีความถูกต้องและเป็นปัจจุบัน	4 ฐาน	1 ฐาน (NU MIS ฐานข้อมูลเพื่อการตัดสินใจ (ตามมาตรฐานของสภาการพยาบาล)	✗	1	1. สำนักอธิการบดี 2. งานวิชาการ 3. ศูนย์เทคโนโลยีสารสนเทศ

ยุทธศาสตร์ที่ 5 การพัฒนาระบบบริหารจัดการที่ทันสมัยและมีประสิทธิภาพโดยใช้หลักธรรมาภิบาล (ต่อ)

กลยุทธ์	กลยุทธ์ขับเคลื่อน ระยะที่ 1	ตัวชี้วัด	ค่าเป้าหมาย ปีการศึกษา 2564	ผลการดำเนินงาน ปีการศึกษา 2564	บรรลุ (✓) ไม่บรรลุ (✗)	ค่าคะแนน เฉลี่ยของผล การดำเนินงาน	หน่วยงานที่ รับผิดชอบและ เกี่ยวข้อง
5.1 พัฒนาและปรับปรุงระบบเทคโนโลยีและสารสนเทศที่ทันสมัยในการบริหารจัดการ (ต่อ)	5.1.2 พัฒนาระบบสารสนเทศเพื่อการบริหารจัดการ และการตัดสินใจ (MIS) ที่มีความถูกต้อง รวดเร็ว และเป็นปัจจุบัน (ต่อ)	4. จำนวนระบบสารสนเทศข้อมูลจากฐานข้อมูลหลัก	- ประเมินในปีการศึกษา 2565	N/A	N/A	N/A	1. สำนักอธิการบดี 2. งานวิชาการ 3. ศูนย์เทคโนโลยีสารสนเทศ
	5.1.3 พัฒนาระบบเอกสารอิเล็กทรอนิกส์ (e-Document) ที่มีประสิทธิภาพและรวดเร็ว	5. จำนวนระบบเอกสารอิเล็กทรอนิกส์ (e-Document) อย่างน้อย 1 ระบบ	1 ระบบ	3 ระบบ	✓	5	1. ศูนย์เทคโนโลยีสารสนเทศ 2. คณะวิชา
		6. ร้อยละของการใช้เอกสารอิเล็กทรอนิกส์ในระบบต่อจำนวนการใช้เอกสารที่เป็นกระดาษ	ร้อยละ 50	ร้อยละ 67	✓	4	
	5.1.4 พัฒนาและจัดหา Application เพื่อการบริการแบบ Digital (VU Digital)	7. จำนวนระบบ VU Open Education Resources ที่ตอบสนอง Life Style ของผู้เรียน	1 ระบบ	ไม่มี	✗	0	1. ศูนย์เทคโนโลยีสารสนเทศ 2. คณะวิชา
	5.1.5 พัฒนาระบบ e-Learning เป็นสื่อการสอนเสริม การฝึกอบรมและการบริการวิชาการ	8. จำนวนระบบ e-Learning	1 ระบบ	2 ระบบ	✓	5	1. ศูนย์เทคโนโลยีสารสนเทศ 2. คณะวิชา
	5.1.6 พัฒนาศักยภาพด้านเทคโนโลยีสารสนเทศให้แก่นักศึกษาและบุคลากรของมหาวิทยาลัย	9. ร้อยละของนักศึกษาที่เข้ารับการอบรมด้าน IT ต่อจำนวนนักศึกษาทั้งหมดในมหาวิทยาลัย	ร้อยละ 70	ร้อยละ 57.79 (642 คน/1,111 คน)	✗	2	1. ศูนย์เทคโนโลยีสารสนเทศ 2. คณะวิชา

ยุทธศาสตร์ที่ 5 การพัฒนาระบบบริหารจัดการที่ทันสมัยและมีประสิทธิภาพโดยใช้หลักธรรมาภิบาล (ต่อ)

กลยุทธ์	กลยุทธ์ขับเคลื่อน ระยะที่ 1	ตัวชี้วัด	ค่าเป้าหมาย ปีการศึกษา 2564	ผลการดำเนินงาน ปีการศึกษา 2564	บรรลุ (✓) ไม่บรรลุ (✗)	ค่าคะแนน เฉลี่ยของผล การดำเนินงาน	หน่วยงานที่ รับผิดชอบและ เกี่ยวข้อง
5.1 พัฒนา และปรับปรุง ระบบ เทคโนโลยี และ สารสนเทศที่ ทันสมัยในการ บริหารจัดการ (ต่อ)	5.1.6 พัฒนา ศักยภาพด้าน เทคโนโลยีสารสนเทศให้แก่นักศึกษา และบุคลากรของ มหาวิทยาลัย (ต่อ)	10. จำนวนครั้งของการ จัดประกวดผลงานและ นวัตกรรมด้าน IT ของ นักศึกษา	1 ครั้ง/ปี การศึกษา	1 ครั้ง (ศษ : แข่งขันทักษะ ทางเทคโนโลยี สำหรับนักศึกษา ศตวรรษที่ 21 ปี 64 Innovator 2021)	✓	3	1. ศูนย์ เทคโนโลยี สารสนเทศ 2. คณะวิชา
		11. ร้อยละของบุคลากร เข้ารับการอบรมด้าน IT ต่อจำนวนบุคลากร ทั้งหมด	ร้อยละ 50	ร้อยละ 45.73 (141 คน/307 คน)	✗	2	
		12. จำนวนหลักสูตร ของการจัดอบรมด้าน IT แก่บุคลากรอย่าง น้อย 3 หลักสูตร/ปี การศึกษา	3 หลักสูตร/ ปีการศึกษา	13 หลักสูตร (ศษ. บธ. และ สด.)	✓	5	
		13. ร้อยละของเจ้าหน้าที่ ศูนย์เทคโนโลยีสารสนเทศ ที่เข้าอบรม/สัมมนา ต่อจำนวนเจ้าหน้าที่ ทั้งหมดของศูนย์	ร้อยละ 70	ร้อยละ 83.33 (5 คน/ 6 คน)	✓	5	
5.2 สร้าง ภาพลักษณ์ของ มหาวิทยาลัยที่มี ต่อสังคมและ ชุมชน (CSR) และ ประชาสัมพันธ์ เอกลักษณ์ ทางการตลาด ให้ทันสมัย	5.2.1 พัฒนาระบบ การสื่อสารและ ประชาสัมพันธ์เชิง รุกเพื่อสร้าง ภาพลักษณ์ที่โดดเด่นของ มหาวิทยาลัย	14. จำนวนช่องทางการ ประชาสัมพันธ์แบบ ออฟไลน์และออนไลน์ ทุกคณะวิชาและศูนย์ บริหารสื่อสารการตลาด	≥ 2 ช่องทาง	31 ช่องทาง	✓	5	1. คณะวิชา 2. งานประชา- สัมพันธ์และ ส่งเสริมการ ตลาด 3. สำนักพัฒนา นักศึกษา
		15. จำนวนกิจกรรม สร้างภาพลักษณ์ของ องค์กร ทุกคณะทั้ง ภายในและภายนอก	≥ 2 กิจกรรม	12 กิจกรรม	✓	5	
		16. ร้อยละของผู้เรียน เพิ่มขึ้นต่อปีเทียบกับ จำนวนผู้เรียนในปี การศึกษาที่ผ่านมา (ป.ตรี, โท, เอก,ป.บัณฑิต ผู้ช่วยพยาบาล)	ร้อยละ 5	ร้อยละ 22.62 (ปีการศึกษา 2563 นศ. ใหม่ 734 คน ปีการศึกษา 2564 นศ. ใหม่ 900 คน)	✓	5	

ยุทธศาสตร์ที่ 5 การพัฒนาระบบบริหารจัดการที่ทันสมัยและมีประสิทธิภาพโดยใช้หลักธรรมาภิบาล (ต่อ)

กลยุทธ์	กลยุทธ์ขับเคลื่อน ระยะที่ 1	ตัวชี้วัด	ค่าเป้าหมาย ปีการศึกษา 2564	ผลการดำเนินงาน ปีการศึกษา 2564	บรรลุ (✓) ไม่บรรลุ (✗)	ค่าคะแนน เฉลี่ยของผล การดำเนินงาน	หน่วยงานที่ รับผิดชอบและ เกี่ยวข้อง
5.2 สร้าง ภาพลักษณ์ของ มหาวิทยาลัยที่มี ต่อสังคมและ ชุมชน (CSR) และ ประชาสัมพันธ์ เอกลักษณ์ ทางการตลาด ให้ทันสมัย (ต่อ)	5.2.1 พัฒนา ระบบการสื่อสาร และประชาสัมพันธ์ เชิงรุกเพื่อสร้าง ภาพลักษณ์ที่โดดเด่น ของ มหาวิทยาลัย (ต่อ)	17. จำนวนกิจกรรม ส่งเสริมอัตลักษณ์เพื่อ สร้างความเข้มแข็งและ ยั่งยืน	≥ 1 กิจกรรม	2 กิจกรรม	✓	4	1. คณะวิชา 2. งานประชา- สัมพันธ์และ ส่งเสริมการ ตลาด 3. สำนักพัฒนา นักศึกษา
		18. จำนวนช่องทางการ สื่อสารกับศิษย์เก่า	≥ 2 ช่องทาง	4 ช่องทาง	✓	5	
		19. จำนวนครั้งของ กิจกรรมส่งเสริมความ ผูกพันระหว่างศิษย์เก่า และมหาวิทยาลัย	1 ครั้ง/ปี	7 ครั้ง	✓	5	
		20. มีฐานข้อมูลศิษย์ เก่าให้มีความสมบูรณ์ และทันสมัย	1 ฐานข้อมูล	1 ฐานข้อมูล (สมาคมศิษย์เก่า มหาวิทยาลัยวงษ์ ชวลิตกุล)	✓	3	
5.3 พัฒนา ระบบบริหาร จัดการ และ พัฒนาบุคลากร ให้มีศักยภาพสูง	5.3.1 พัฒนา ระบบบริหาร จัดการและระบบ บริหารงานบุคคล ให้สอดคล้องกับ โครงสร้างและ ภาระงาน	21. มีการทบทวนและ ปรับโครงสร้างองค์กร	มี	มี	✓	3	1. คณะวิชา 2. สำนัก อธิการบดี 3. สำนักวิจัยฯ (KM)
		22. มีศูนย์พัฒนา บุคลากรสู่ความเป็นเลิศ	1 ศูนย์	ไม่มี	✗	0	
		23. จำนวนระบบ สารสนเทศเพื่อสนับสนุน การบริหารจัดการ	4 ระบบ	ไม่มี	✗	0	
	5.3.2 พัฒนา ศักยภาพและ ส่งเสริม ความก้าวหน้าของ บุคลากร	24. มีแผนพัฒนา บุคลากร เป็นรายบุคคล (IDP) ทั้งสายวิชาการ และสายสนับสนุน	มี	มี	✓	3	1. คณะวิชา 2. สำนัก อธิการบดี
		25. ร้อยละอาจารย์มี ตำแหน่งทางวิชาการ ต่อจำนวนอาจารย์ ทั้งหมด (ปี 2561 ร้อยละ 20)	ร้อยละ 30	ร้อยละ 19.91	✓	1	
26. ระดับความสุขของ บุคลากรในมหาวิทยาลัย อยู่ในระดับดีขึ้นไป		≥ 3.51 คะแนน	ไม่ได้ทำการวัด ประเมิน	✗	0		
	27. มีแผนพัฒนา บุคลากร Succession plan (แผนพัฒนา รายบุคคล)	มี	มี	✓	3		

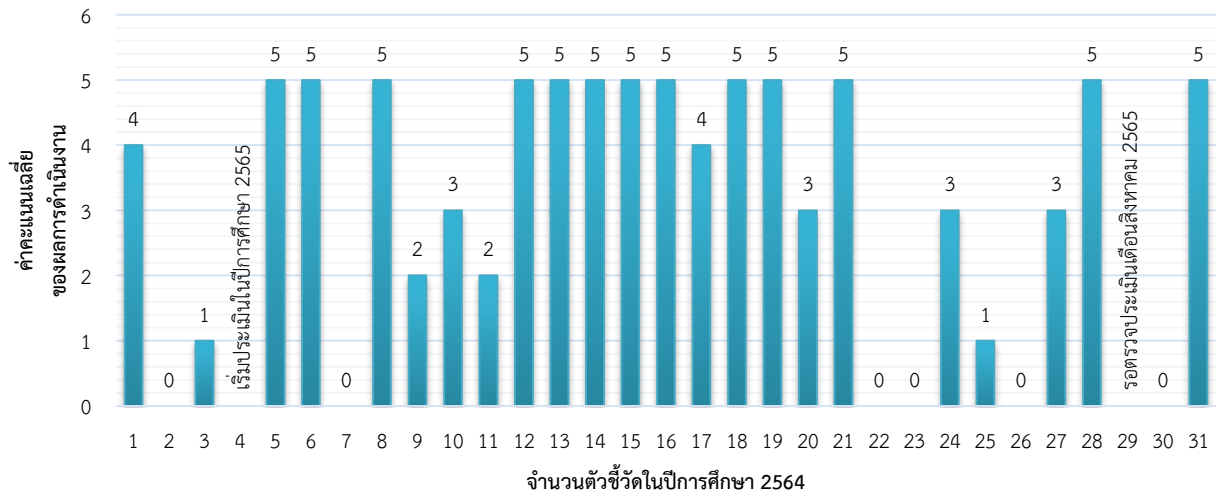
ยุทธศาสตร์ที่ 5 การพัฒนาระบบบริหารจัดการที่ทันสมัยและมีประสิทธิภาพโดยใช้หลักธรรมาภิบาล (ต่อ)

กลยุทธ์	กลยุทธ์ขับเคลื่อน ระยะที่ 1	ตัวชี้วัด	ค่าเป้าหมาย ปีการศึกษา 2564	ผลการดำเนินงาน ปีการศึกษา 2564	บรรลุ (✓) ไม่บรรลุ (✗)	ค่าคะแนน เฉลี่ยของผล การดำเนินงาน	หน่วยงานที่ รับผิดชอบและ เกี่ยวข้อง
5.4 พัฒนา ระบบประกัน คุณภาพ การศึกษา	5.4.1 พัฒนา ระบบประกัน คุณภาพการศึกษา สู่มาตรฐานสากล	28. ร้อยละของหลักสูตร มีผลการประเมิน คุณภาพการศึกษา ภายในระดับหลักสูตร เป็นไปตามมาตรฐาน และมีระดับคุณภาพดี (คะแนน ≥ 3.01)	ร้อยละ100	ร้อยละ100	✓	5	1. งานประกัน คุณภาพ การศึกษา 2. คณะวิชา
		29. ผลการประเมิน คุณภาพการศึกษา ภายในระดับสถาบันอยู่ ในระดับดีขึ้นไป (คะแนน ≥ 3.51)	≥ 3.51 คะแนน	รอตรวจประเมิน เดือนสิงหาคม 2565	N/A	N/A	
5.5 เพิ่มขีด ความสามารถ ในการใช้ ประโยชน์ ทรัพยากรให้ สามารถเพิ่ม รายได้	5.5.1 บริหาร จัดการทรัพย์สิน และเพิ่มการลงทุน เพื่อเพิ่มรายได้	30. ร้อยละของรายได้ จากการให้เช่าทรัพย์สิน เพิ่มขึ้นต่อปี (เทียบกับปี การศึกษาที่ผ่านมา)	ร้อยละ 5	ติดลบร้อยละ 77.36 (ปีการศึกษา 2563 มี รายได้ 455,851 บาท ปีการศึกษา 2564 มี รายได้ 103,200 บาท)	✗	0	1. สำนัก อธิการบดี งานการเงินบัญชี
		31. ร้อยละของผล ประกอบการของ มหาวิทยาลัยมี ประสิทธิภาพดีขึ้นต่อปี (เทียบกับปีการศึกษาที่ ผ่านมา)	ร้อยละ 2	ร้อยละ 85.03 (ผลประกอบการ ปีการศึกษา 2563 ขาดทุน 50,636,839.43 บาท ผลประกอบการ ปีการศึกษา 2564 ขาดทุน 7,577,902.70 บาท)	✓	5	
จำนวนตัวชี้วัดที่ประเมินในปีการศึกษา 2564				30			
บรรลุเป้าหมาย				19 (ร้อยละ 63)			
ไม่บรรลุเป้าหมาย				10 (ร้อยละ 33)			
คะแนนเฉลี่ยของผลการดำเนินงาน ยุทธศาสตร์ที่ 5				3.03			

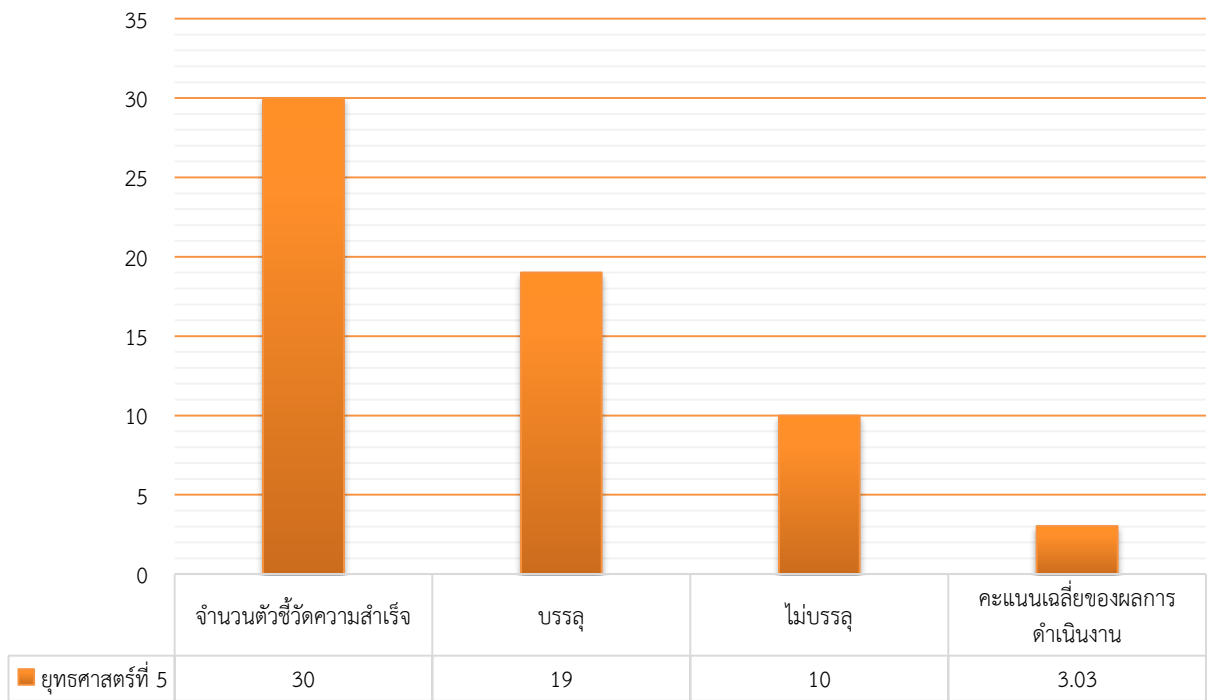
หมายเหตุ 1. ตัวชี้วัดความสำเร็จ ข้อที่ 4 จำนวนระบบสารสนเทศข้อมูลจากฐานข้อมูลหลัก
(เริ่มประเมินในปีการศึกษา 2565)

2. ตัวชี้วัดความสำเร็จ ข้อที่ 29 ผลการประเมินคุณภาพการศึกษาภายในระดับสถาบันอยู่ในระดับดีขึ้นไป (คะแนน ≥ 3.51) รอตรวจประเมินเดือนสิงหาคม 2565

ยุทธศาสตร์ที่ 5



แผนภูมิที่ 3-11 แสดงผลการดำเนินงานตามตัวชี้วัดของยุทธศาสตร์ที่ 5 ปีการศึกษา 2564



แผนภูมิที่ 3-12 แสดงจำนวนตัวชี้วัดจำแนกตามผลการดำเนินงาน และคะแนนเฉลี่ยของผลการดำเนินงานของยุทธศาสตร์ที่ 5 ปีการศึกษา 2564

ภาคผนวก ก

คำสั่งแต่งตั้งคณะกรรมการดำเนินการจัดทำแผนปฏิบัติการประจำปี
และแผนบริหารความเสี่ยง ปีการศึกษา 2564



มหาวิทยาลัยวงษ์ชวลิตกุล VONGCHAVALITKUL UNIVERSITY

๔๔ หมู่ ๔ ถนนมิตรภาพ-หนองคาย ต.บ้านเกาะ อ.เมือง จ.นครราชสีมา ๓๐๐๐ โทร. ๐-๔๔๐๐-๙๗๑๑ โทรสาร ๐-๔๔๐๐-๙๗๑๒
84 Moo 4 Mitraparb-Nongkai Highway, Banko, Muang, Nakhomratchasima 30000 Tel. 0-4400-9711 Fax. 0-4400-9712

คำสั่งมหาวิทยาลัยวงษ์ชวลิตกุล

ที่ ๐๐๓/๒๕๖๔

เรื่อง แต่งตั้งคณะกรรมการดำเนินการจัดทำแผนปฏิบัติการประจำปีและแผนการบริหารความเสี่ยง
ปีการศึกษา ๒๕๖๔

เพื่อให้การดำเนินการด้านการจัดทำแผนปฏิบัติการประจำปีและแผนการบริหารความเสี่ยง
ปีการศึกษา ๒๕๖๔ ดำเนินการไปด้วยความเรียบร้อย และมีประสิทธิภาพ อาศัยอำนาจตามความในมาตรา
๔๓ แห่งพระราชบัญญัติสถาบันอุดมศึกษาเอกชน พ.ศ. ๒๕๔๖ แก้ไขเพิ่มเติม (ฉบับที่ ๒) พ.ศ. ๒๕๕๐
มหาวิทยาลัยจึงพิจารณาแต่งตั้งคณะกรรมการจัดทำแผนปฏิบัติการประจำปีและแผนการบริหารความเสี่ยง
ปีการศึกษา ๒๕๖๔ ดังต่อไปนี้

๑. อธิการบดี	ที่ปรึกษา
๒. รองอธิการบดีฝ่ายแผนและพัฒนา	ประธานกรรมการ
๓. รองอธิการบดีฝ่ายวิชาการ	กรรมการ
๔. รองอธิการบดีฝ่ายบริหาร	กรรมการ
๕. รองอธิการบดีฝ่ายพัฒนานักศึกษา	กรรมการ
๖. รองอธิการบดีฝ่ายวิจัยและบริการวิชาการ	กรรมการ
๗. คณบดีคณะนิติศาสตร์	กรรมการ
๘. คณบดีคณะนิเทศศาสตร์	กรรมการ
๙. คณบดีคณะบริหารธุรกิจ	กรรมการ
๑๐. คณบดีคณะพยาบาลศาสตร์	กรรมการ
๑๑. คณบดีคณะวิศวกรรมศาสตร์	กรรมการ
๑๒. คณบดีคณะศึกษาศาสตร์	กรรมการ
๑๓. คณบดีคณะสถาปัตยกรรมศาสตร์	กรรมการ
๑๔. คณบดีคณะสาธารณสุขศาสตร์	กรรมการ
๑๕. ผู้อำนวยการสำนักบริการการศึกษา	กรรมการ
๑๖. ผู้อำนวยการสำนักบรรณสารและสารสนเทศ	กรรมการ
๑๗. ผู้อำนวยการสำนักอธิการบดี	กรรมการ
๑๘. ผู้อำนวยการสำนักพัฒนานักศึกษา	กรรมการ
๑๙. ผู้อำนวยการสำนักแผนและประกันคุณภาพ	กรรมการ
๒๐. ผู้อำนวยการสำนักวิจัยและบริการวิชาการ	กรรมการ
๒๑. ผู้อำนวยการศูนย์บ่มเพาะวิสาหกิจ	กรรมการ
๒๒. หัวหน้าเจ้าหน้าที่ฝ่ายเทคโนโลยี	กรรมการ


๒๓. หัวหน้าศูนย์บริหารสื่อสารการตลาด	กรรมการ
๒๔. หัวหน้าศูนย์เทคโนโลยีสารสนเทศ	กรรมการ
๒๕. หัวหน้างานวิชาการ	กรรมการ
๒๖. หัวหน้างานบริการการศึกษา	กรรมการ
๒๗. หัวหน้างานสหกิจศึกษา	กรรมการ
๒๘. หัวหน้างานห้องสมุด	กรรมการ
๒๙. หัวหน้างานประกันคุณภาพการศึกษา	กรรมการ
๓๐. หัวหน้างานแผนและบริหารความเสี่ยง	กรรมการและเลขานุการ
๓๑. นางสาวอุมาพร กระจ่างโพธิ์	ผู้ช่วยเลขานุการ
๓๒. นางสาวมาณิการ์ สวนหนองปลิง	ผู้ช่วยเลขานุการ
๓๓. นางสาวทัชมา ชันธวิธิ	ผู้ช่วยเลขานุการ

หน้าที่

- ๑) กำหนดนโยบายการจัดทำแผนปฏิบัติการประจำปี มหาวิทยาลัยวงษ์ชวลิตกุล ปีการศึกษา ๒๕๖๔
- ๒) กำกับ ติดตาม ให้หน่วยงานดำเนินการตามแผนปฏิบัติงาน เพื่อให้บรรลุตามเป้าหมายที่กำหนดไว้
- ๓) เข้าร่วมประชุมตามวาระที่คณะกรรมการฯ กำหนด
- ๔) เป็นที่ปรึกษาและประสานงานด้านการจัดทำแผนปฏิบัติงานระหว่างหน่วยงานกับแผนการดำเนินงานของมหาวิทยาลัยฯ
- ๕) ติดตามผลการดำเนินงานตามแผนปฏิบัติการประจำปี และรายงานผลการดำเนินงานรอบ ๖ เดือน ๙ เดือน และ ๑๒ เดือน ภายในระยะเวลาที่กำหนด

ทั้งนี้ตั้งแต่บัดนี้เป็นต้นไป

สั่ง ณ วันที่ ๗ มกราคม พ.ศ. ๒๕๖๔


(อาจารย์ ดร.กิตติ วงษ์ชวลิตกุล)
อธิการบดีมหาวิทยาลัยวงษ์ชวลิตกุล



ภาคผนวก ข

โปรตสแกน QR Code เพื่อดาวโหลดเอกสาร

รายงานผลการดำเนินโครงการจาก
คณะวิชาและสำนัก/ศูนย์ จำแนกตามยุทธศาสตร์

SCAN ME



MORVOGN

คิดล้ำ ทำได้ (Think Beyond : Achievement)



งานแผนและบริหารความเสี่ยง
สำนักแผนยุทธศาสตร์และประกันคุณภาพ