



รายงานผลการดำเนินงานโครงการ ตามแผนปฏิบัติการประจำปี

มหาวิทยาลัยวงษ์ชวลิตกุล

ปีการศึกษา 2563

รอบ 12 เดือน (มิถุนายน 2563 – พฤษภาคม 2564)

ได้รับทราบจากที่ประชุมกรรมการสภามหาวิทยาลัยวงษ์ชวลิตกุล

ในคราวประชุมครั้งที่ 4/2564 วันที่ 21 สิงหาคม 2564

งานแผนและบริหารความเสี่ยง

สำนักแผนและประกันคุณภาพ

มหาวิทยาลัยวงษ์ชวลิตกุล

คำนำ

งานแผนและบริหารความเสี่ยง สำนักแผนและประกันคุณภาพ มหาวิทยาลัยวงษ์ชวลิตกุล ได้จัดทำ รายงานผลการดำเนินโครงการตามแผนปฏิบัติการประจำปี มหาวิทยาลัยวงษ์ชวลิตกุล ปีการศึกษา 2563 รอบ 12 เดือน (มิถุนายน 2563 – พฤษภาคม 2564) ฉบับนี้ขึ้น เพื่อสรุปประเมินผลการดำเนินโครงการ/กิจกรรม ตามแผนปฏิบัติการประจำปี และผลการดำเนินงานตามตัวชี้วัดของแผนกลยุทธ์

การดำเนินโครงการตามแผนปฏิบัติการประจำปี ปีการศึกษา 2563 มีโครงการที่เสนอ 153 โครงการ (ได้รับความเห็นชอบจากที่ประชุมสภามหาวิทยาลัยวงษ์ชวลิตกุล ในคราวประชุมครั้งที่ 2/2563 เมื่อวันที่ 6 มิถุนายน 2563) ในระหว่างปีการศึกษามีหน่วยงานเสนอโครงการเพิ่มเติม 36 โครงการ และมีโครงการที่แจ้งยกเลิก 26 โครงการ ทำให้มีโครงการในแผนปฏิบัติการประจำปี 2563 163 โครงการ มีงบประมาณที่เสนอขออนุมัติดำเนินการในรอบ 12 เดือน (มิถุนายน 2563 – พฤษภาคม 2564) จำนวน 35,574,264 บาท และงบประมาณที่ใช้จ่ายในการดำเนินโครงการและมีรายงานค่าใช้จ่ายตามใบเสร็จ/ใบสำคัญรับเงิน ทั้งสิ้น 17,998,341 บาท คิดเป็นร้อยละ 51 ของยอดที่เสนอขออนุมัติดำเนินการ

สำหรับการประเมินผลการดำเนินงานตามตัวชี้วัดของแผนกลยุทธ์ในปีการศึกษา 2563 มีตัวชี้วัดที่ประเมิน 74 ตัวชี้วัด ตัวชี้วัดที่ยังไม่ประเมินในปีการศึกษานี้ 6 ตัวชี้วัด ผลการดำเนินงานในภาพรวม พบว่า บรรลุเป้าหมายตามตัวชี้วัด 62 ตัวชี้วัด คิดเป็นร้อยละ 83 ไม่บรรลุเป้าหมายตามตัวชี้วัด 13 ตัวชี้วัด คิดเป็นร้อยละ 17

งานแผนและบริหารความเสี่ยงได้รับความร่วมมือเป็นอย่างดีจากผู้บริหาร คณาจารย์และบุคลากรทุกหน่วยงานที่ให้ข้อมูลที่เกี่ยวข้อง รวมทั้งมีส่วนร่วมในการจัดทำรายงานฯ ฉบับนี้ จนสำเร็จลุล่วงด้วยดี จึงขอขอบพระคุณทุกท่านเป็นอย่างสูงมา ณ ที่นี้ และหวังเป็นอย่างยิ่งว่าผลที่ได้จากการรายงานจะเป็นประโยชน์ต่อมหาวิทยาลัยวงษ์ชวลิตกุลต่อไป

งานแผนและบริหารความเสี่ยง
สำนักแผนและประกันคุณภาพ
มหาวิทยาลัยวงษ์ชวลิตกุล

สารบัญ

เรื่อง	หน้า
คำนำ.....	ก
สารบัญ.....	ข
สารบัญตาราง.....	ค
สารบัญแผนภาพ.....	ง
สารบัญแผนภูมิ.....	จ
 บทสรุปผู้บริหาร.....	 1
 ส่วนที่ 1 บทนำ.....	 6
1.1 บริบทของหน่วยงานภายในมหาวิทยาลัย.....	6
1.2 ปรัชญา/ปณิธาน/เอกลักษณ์/อัตลักษณ์/ค่านิยม.....	6
1.3 วิสัยทัศน์/พันธกิจ.....	7
1.4 กรอบยุทธศาสตร์ เป้าประสงค์ กลยุทธ์ และตัวชี้วัดแยกตามยุทธศาสตร์ มหาวิทยาลัย วงษ์ชวลิตกุล ปีการศึกษา 2563–2565.....	7
 ส่วนที่ 2 รายงานผลการดำเนินโครงการตามแผนปฏิบัติการประจำปี มหาวิทยาลัยวงษ์ชวลิตกุล ปีการศึกษา 2563.....	 18
2.1 ผลการดำเนินโครงการตามแผนปฏิบัติการประจำปี มหาวิทยาลัยวงษ์ชวลิตกุล ปีการศึกษา 2563 รอบ 12 เดือน (มิถุนายน 2563 - พฤษภาคม 2564).....	18
 ส่วนที่ 3 การติดตามผลการดำเนินงานตามตัวชี้วัดของแผนกลยุทธ์ มหาวิทยาลัยวงษ์ชวลิตกุล ระยะที่ 1 ปีการศึกษา 2563 (มิถุนายน 2563 - พฤษภาคม 2564).....	 29
3.1 ผลการดำเนินงานตามตัวชี้วัดของแผนกลยุทธ์ มหาวิทยาลัยวงษ์ชวลิตกุล ปีการศึกษา 2563.....	29
3.2 การประเมินความสำเร็จของแผนกลยุทธ์ตามค่าเป้าหมายของตัวชี้วัดความสำเร็จ ปีการศึกษา 2563.....	31
 ภาคผนวก.....	 52
ภาคผนวก ก คำสั่งแต่งตั้งคณะกรรมการดำเนินการจัดทำแผนปฏิบัติการประจำปี และ แผนการบริหารความเสี่ยง ปีการศึกษา 2563.....	52
ภาคผนวก ข รายงานผลการดำเนินโครงการจากคณะวิชาและสำนัก/ศูนย์ จำแนกตามยุทธศาสตร์.....	55

สารบัญตาราง

ตารางที่		หน้า
1	แสดงจำนวนโครงการและงบประมาณตามแผนปฏิบัติการประจำปี มหาวิทยาลัย วงษ์ชวลิตกุล ปีการศึกษา 2563.....	2
2	ผลการดำเนินงานตามตัวชี้วัดและการประเมินความสำเร็จของแผนกลยุทธ์ มหาวิทยาลัยวงษ์ชวลิตกุล ปีการศึกษา 2563.....	3
1-1	ยุทธศาสตร์มหาวิทยาลัยวงษ์ชวลิตกุล ปีการศึกษา 2563-2565.....	8
2-1	แสดงจำนวนโครงการและสถานะการดำเนินโครงการในรอบ 12 เดือน จำแนกตาม ยุทธศาสตร์.....	19
2-2	แสดงจำนวนโครงการ สถานะการดำเนินโครงการ และผลการดำเนินโครงการในรอบ 12 เดือน จำแนกตามหน่วยงาน.....	20
2-3	แสดงจำนวนโครงการที่เสนอตามแผนปฏิบัติการประจำปี 2563 โครงการเพิ่มเติม และ โครงการที่ขอยกเลิกในรอบ 6 เดือน และรอบ 12 เดือน.....	22
2-4	แสดงงบประมาณที่เสนอตามแผนและงบประมาณที่ใช้ในรอบ 6 เดือน และรอบ 12 เดือน จำแนกตามยุทธศาสตร์.....	24
2-5	แสดงงบประมาณที่ใช้ในรอบ 12 เดือน จำแนกตามหน่วยงาน.....	27
3-1	จำนวนตัวชี้วัดที่ประเมินและผลการดำเนินงานแยกตามยุทธศาสตร์ ปีการศึกษา 2563..	30
3-2	การประเมินความสำเร็จของแผนกลยุทธ์ ปีการศึกษา 2563.....	31
3-3	ผลการดำเนินงานตามตัวชี้วัดของแผนกลยุทธ์ มหาวิทยาลัยวงษ์ชวลิตกุล ปีการศึกษา 2563 (มิถุนายน 2563 - พฤษภาคม 2564).....	33

สารบัญแผนภาพ

แผนภาพที่		หน้า
1-1	กรอบยุทธศาสตร์มหาวิทยาลัยวงษ์ชวลิตกุล ปีการศึกษา 2563-2565.....	7
1-2	แผนที่ยุทธศาสตร์สู่การปฏิบัติมหาวิทยาลัยวงษ์ชวลิตกุล ระยะ 20 ปี (Strategic Map) ปีการศึกษา 2563-2565.....	17

สารบัญแผนภูมิ

แผนภูมิที่		หน้า
1	แสดงจำนวนโครงการที่เสนอขออนุมัติดำเนินการ โครงการที่ได้ดำเนินการ และโครงการที่ผลการดำเนินโครงการบรรลุเป้าหมาย จำแนกตามยุทธศาสตร์.....	2
2	แสดงงบประมาณที่เสนอขออนุมัติดำเนินการ และงบประมาณที่ใช้จ่ายจริงจำแนกตามยุทธศาสตร์.....	3
3	แสดงร้อยละของตัวชี้วัดที่บรรลุเป้าหมายและไม่บรรลุเป้าหมายจำแนกตามยุทธศาสตร์.....	4
4	แสดงคะแนนเฉลี่ยของผลการดำเนินงาน และระดับความสำเร็จของแผนยุทธศาสตร์หรือแผนกลยุทธ์จำแนกตามยุทธศาสตร์.....	5
2-1	แสดงจำนวนโครงการในรอบ 6 เดือน และ 12 เดือน จำแนกตามยุทธศาสตร์.....	23
2-2	แสดงจำนวนงบประมาณในรอบ 6 เดือน และ 12 เดือน จำแนกตามยุทธศาสตร์.....	26
3-1	แสดงร้อยละของการดำเนินงานตามตัวชี้วัดที่บรรลุเป้าหมายและไม่บรรลุเป้าหมายจำแนกตามยุทธศาสตร์.....	30
3-2	แสดงคะแนนเฉลี่ยของผลการดำเนินงาน และระดับความสำเร็จของแผนยุทธศาสตร์หรือแผนกลยุทธ์จำแนกตามยุทธศาสตร์.....	32
3-3	แสดงผลการดำเนินงานตามตัวชี้วัดของยุทธศาสตร์ที่ 1 ปีการศึกษา 2563.....	36
3-4	แสดงจำนวนตัวชี้วัดจำแนกตามผลการดำเนินงาน และคะแนนเฉลี่ยผลการดำเนินงานของยุทธศาสตร์ที่ 1 ปีการศึกษา 2563.....	36
3-5	แสดงผลการดำเนินงานตามตัวชี้วัดของยุทธศาสตร์ที่ 2 ปีการศึกษา 2563.....	40
3-6	แสดงจำนวนตัวชี้วัดจำแนกตามผลการดำเนินงาน และคะแนนเฉลี่ยผลการดำเนินงานของยุทธศาสตร์ที่ 2 ปีการศึกษา 2563.....	40
3-7	แสดงผลการดำเนินงานตามตัวชี้วัดของยุทธศาสตร์ที่ 3 ปีการศึกษา 2563.....	42
3-8	แสดงจำนวนตัวชี้วัดจำแนกตามผลการดำเนินงาน และคะแนนเฉลี่ยผลการดำเนินงานของยุทธศาสตร์ที่ 3 ปีการศึกษา 2563.....	42
3-9	แสดงผลการดำเนินงานตามตัวชี้วัดของยุทธศาสตร์ที่ 4 ปีการศึกษา 2563.....	45
3-10	แสดงจำนวนตัวชี้วัดจำแนกตามผลการดำเนินงาน และคะแนนเฉลี่ยผลการดำเนินงานของยุทธศาสตร์ที่ 4 ปีการศึกษา 2563.....	45
3-11	แสดงผลการดำเนินงานตามตัวชี้วัดของยุทธศาสตร์ที่ 5 ปีการศึกษา 2563.....	51
3-12	แสดงจำนวนตัวชี้วัดจำแนกตามผลการดำเนินงาน และคะแนนเฉลี่ยผลการดำเนินงานของยุทธศาสตร์ที่ 5 ปีการศึกษา 2563.....	51

บทสรุปผู้บริหาร

มหาวิทยาลัยวงษ์ชวลิตกุล ได้จัดทำแผนยุทธศาสตร์มหาวิทยาลัยวงษ์ชวลิตกุล ระยะ 20 ปี (ปีการศึกษา 2561-2580) และจัดทำแผนระยะกลาง คือ แผนกลยุทธ์มหาวิทยาลัยวงษ์ชวลิตกุล ระยะที่ 1 (ปีการศึกษา 2563-2565) เพื่อเป็นทิศทางในการดำเนินงานของคณะวิชาและศูนย์/สำนัก ให้บรรลุวิสัยทัศน์ “มหาวิทยาลัยเอกขนสร้างสรรค์นวัตกรรม ให้โอกาสทางการศึกษา เพื่อการเรียนรู้ตลอดชีวิต” โดยในการดำเนินงานแต่ละปี คณะวิชาและศูนย์/สำนัก จะนำยุทธศาสตร์ของมหาวิทยาลัยไปเป็นหลักในการจัดทำแผนปฏิบัติการประจำปี เพื่อดำเนินพันธกิจให้สอดคล้องกับยุทธศาสตร์มหาวิทยาลัย ซึ่งมี 5 ยุทธศาสตร์ 21 กลยุทธ์ 39 กลยุทธ์ขับเคลื่อน และ 80 ตัวชี้วัด ดังนี้

ยุทธศาสตร์ที่ 1 การพัฒนาหลักสูตรนวัตกรรม เพื่อตอบสนองต่อการเรียนรู้ตลอดชีวิต

ประกอบด้วย 5 กลยุทธ์ 11 กลยุทธ์ขับเคลื่อน และ 15 ตัวชี้วัด

ยุทธศาสตร์ที่ 2 การสร้างงานวิจัยเชิงนวัตกรรมที่มี Impact สูงต่อประเทศ

ประกอบด้วย 4 กลยุทธ์ 8 กลยุทธ์ขับเคลื่อน และ 16 ตัวชี้วัด

ยุทธศาสตร์ที่ 3 การพัฒนานวัตกรรมบริการวิชาการสู่ชุมชนและสังคมเพื่อความมั่นคง มั่งคั่ง และยั่งยืน

ประกอบด้วย 3 กลยุทธ์ 4 กลยุทธ์ขับเคลื่อน และ 8 ตัวชี้วัด

ยุทธศาสตร์ที่ 4 การทำนุบำรุงศิลปวัฒนธรรม และอนุรักษ์ทรัพยากรธรรมชาติและสิ่งแวดล้อม

ประกอบด้วย 4 กลยุทธ์ 5 กลยุทธ์ขับเคลื่อน และ 10 ตัวชี้วัด

ยุทธศาสตร์ที่ 5 การพัฒนาระบบบริหารจัดการที่ทันสมัยและมีประสิทธิภาพโดยใช้หลักธรรมาภิบาล

ประกอบด้วย 5 กลยุทธ์ 11 กลยุทธ์ขับเคลื่อน และ 31 ตัวชี้วัด

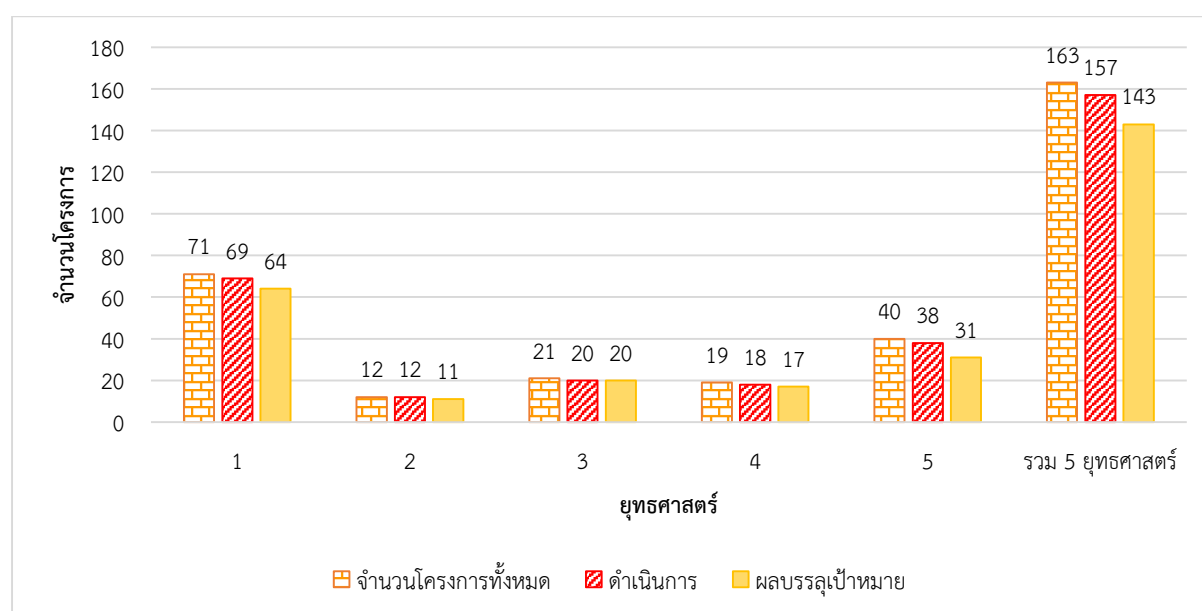
1. ผลการดำเนินโครงการตามแผนปฏิบัติการประจำปี มหาวิทยาลัยวงษ์ชวลิตกุล ปีการศึกษา 2563

ปีการศึกษา 2563 มีจำนวนโครงการที่เสนอในแผนปฏิบัติการฯ จำนวน 153 โครงการ ในระหว่างปีการศึกษาหน่วยงานต่างๆ ได้เสนอโครงการเพิ่มเติมเข้ามาจำนวน 36 โครงการ และทำหนังสือแจ้งขอยกเลิกการดำเนินโครงการ จำนวน 26 โครงการ ทำให้โครงการในแผนปฏิบัติการฯ ที่จะดำเนินการมีจำนวน 163 โครงการ เมื่อสิ้นสุดปีการศึกษา มีโครงการที่ได้ดำเนินการ 157 โครงการ (ร้อยละ 96) ไม่ได้ดำเนินการ 6 โครงการ (ร้อยละ 4) ซึ่งมีโครงการที่ได้รับอนุมัติดำเนินการแต่ไม่ได้ดำเนินการ จำนวน 4 โครงการ และไม่ได้ยื่นเสนอขออนุมัติดำเนินการ จำนวน 2 โครงการ ส่วนเหตุผลของการไม่ได้ดำเนินการตามที่กำหนดเกิดจากสถานการณ์การแพร่ระบาดของโรคติดเชื้อไวรัสโคโรนา 2019 ผลการดำเนินโครงการพบว่า บรรลุเป้าหมาย 143 โครงการ (ร้อยละ 91) ไม่บรรลุเป้าหมาย 14 โครงการ (ร้อยละ 9)

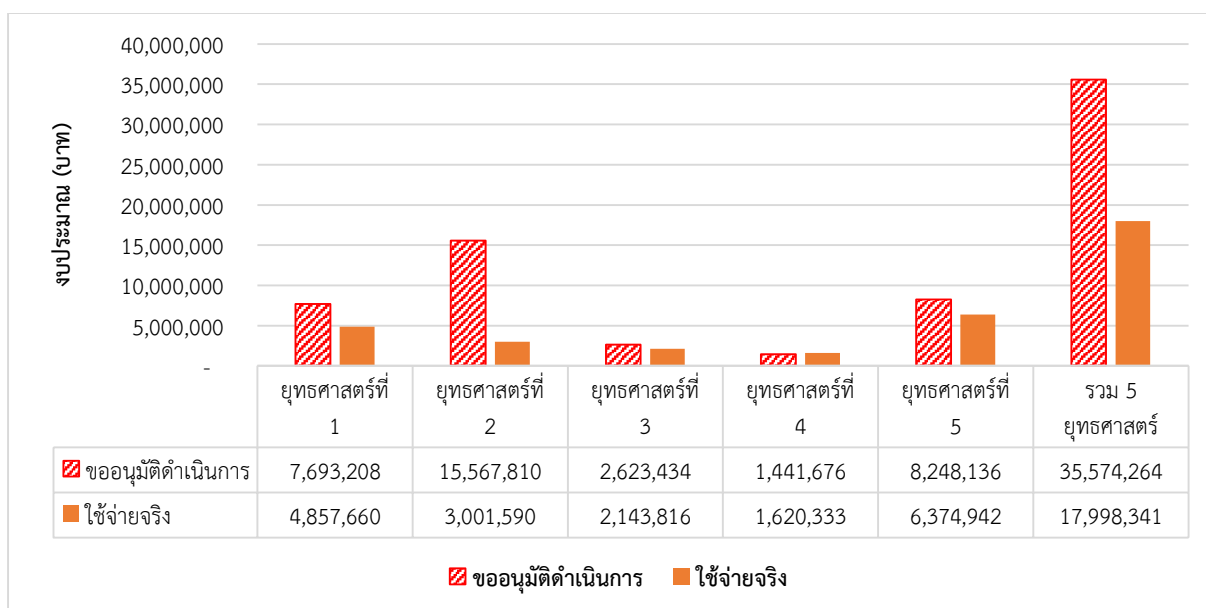
สำหรับงบประมาณที่ขออนุมัติดำเนินการ 35,574,264 บาท (สามสิบล้านห้าแสนเจ็ดหมื่นสี่พันสองร้อยหกสิบบาท) งบประมาณที่ใช้จ่ายในการดำเนินโครงการและมีรายงานค่าใช้จ่ายตามใบเสร็จ/ใบสำคัญรับเงิน 17,998,341 บาท (สิบล้านเก้าแสนเก้าหมื่นแปดพันสามร้อยสี่สิบบาท) คิดเป็นร้อยละ 51 ของงบประมาณที่เสนอขออนุมัติดำเนินการ รายละเอียดดังตารางที่ 1

ตารางที่ 1 แสดงจำนวนโครงการและงบประมาณตามแผนปฏิบัติการประจำปี มหาวิทยาลัยวงษ์ชวลิตกุล ปีการศึกษา 2563

ยุทธศาสตร์	ประเภทโครงการ			สรุป จำนวน โครงการ	สถานะโครงการ		ผลการดำเนิน โครงการ		งบประมาณ		
	ตาม แผน	เพิ่มเติม	ยกเลิก		ดำเนิน การ	ไม่ได้ ดำเนิน การ	บรรลุ	ไม่บรรลุ	งบประมาณ ที่เสนอตาม แผนฯ 2563	ขออนุมัติ ดำเนินการ	ใช้จ่ายจริง
ยุทธศาสตร์ที่ 1 การ พัฒนาหลักสูตร นวัตกรรมฯ	66	17	12	71	69 (97%)	2 (3%)	64 (93%)	5 (7%)	9,929,798	7,693,208 (77%)	4,857,660 (63%)
ยุทธศาสตร์ที่ 2 การ สร้างงานวิจัยเชิง นวัตกรรมฯ	13	1	2	12	12 (100%)	0 (0%)	11 (92%)	1 (8%)	14,123,977	15,567,810 (110%)	3,001,590 (19%)
ยุทธศาสตร์ที่ 3 การ พัฒนานวัตกรรม บริการสู่ชุมชนและ สังคมฯ	17	8	4	21	20 (95%)	1 (5%)	20 (100%)	0	1,691,822	2,623,434 (155%)	2,143,816 (82%)
ยุทธศาสตร์ที่ 4 ทำนุ บำรุงศิลปวัฒนธรรม และอนุรักษ์ทรัพยากร ธรรมชาติฯ	17	6	4	19	18 (95%)	1 (5%)	17 (95%)	1 (5%)	1,591,110	1,441,676 (91%)	1,620,333 (112%)
ยุทธศาสตร์ที่ 5 การ พัฒนาระบบบริหาร จัดการที่ทันสมัยฯ	40	4	4	40	38 (95%)	2 (5%)	31 (82%)	7 (18%)	9,533,593	8,248,136 (87%)	6,374,942 (77%)
รวม	153	36	26	163	157 (96%)	6 (4%)	143 (91%)	14 (9%)	36,870,300	35,574,264 (96%)	17,998,341 (51%)



แผนภูมิที่ 1 แสดงจำนวนโครงการที่เสนอขออนุมัติดำเนินการ โครงการที่ได้ดำเนินการ และโครงการที่ผลการดำเนินโครงการบรรลุเป้าหมาย จำแนกตามยุทธศาสตร์



แผนภูมิที่ 2 แสดงงบประมาณที่เสนอขออนุมัติดำเนินการ และงบประมาณที่ใช้จ่ายจริงจำแนกตามยุทธศาสตร์

2. ผลการดำเนินงานตามตัวชี้วัดและการประเมินความสำเร็จของแผนกลยุทธ์ มหาวิทยาลัยวงษ์ชวลิตกุล ปีการศึกษา 2563

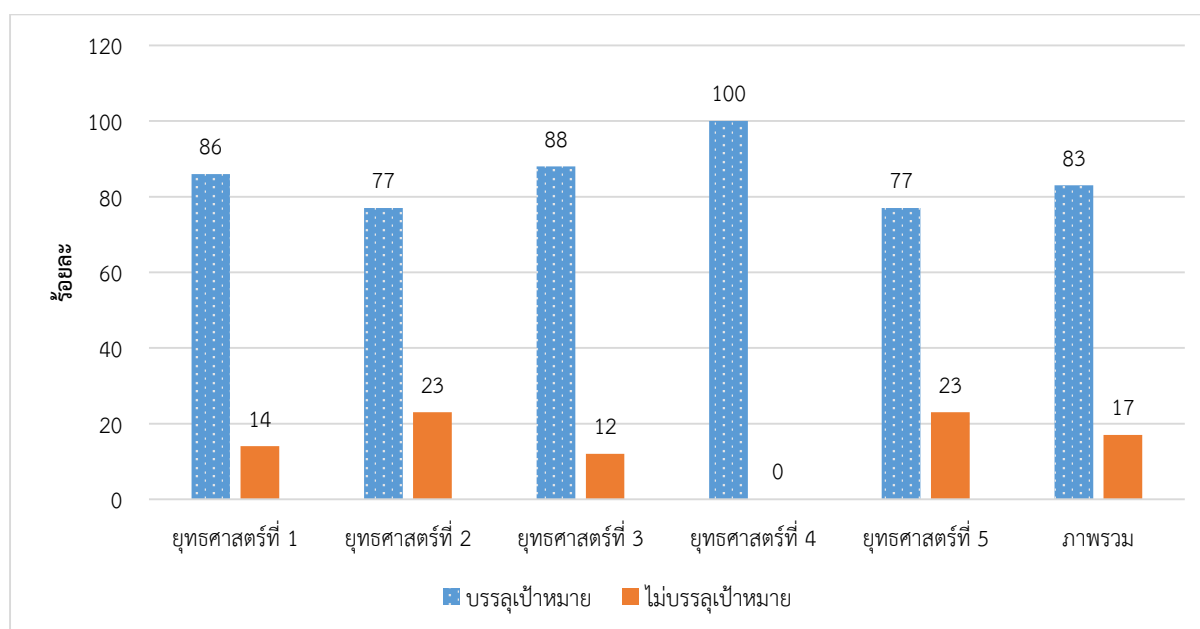
มหาวิทยาลัยวงษ์ชวลิตกุล ได้ถ่ายทอดการนำยุทธศาสตร์บริหารมหาวิทยาลัยไปสู่การปฏิบัติ โดยใช้แผนปฏิบัติการประจำปี เป็นเครื่องมือในการปฏิบัติงานสำหรับส่วนงานต่างๆ ให้ดำเนินแผนงาน/โครงการ/กิจกรรมที่จะส่งผลให้ตัวชี้วัดตามกลยุทธ์ต่างๆ บรรลุผลสัมฤทธิ์ตามแผนยุทธศาสตร์มหาวิทยาลัยวงษ์ชวลิตกุล ซึ่งแต่ละกลยุทธ์มีตัวชี้วัดและค่าเป้าหมายที่กำหนดไว้ ในปีการศึกษา 2563 มีตัวชี้วัดที่ประเมินทั้งหมด 75 ตัวชี้วัด ตัวชี้วัดที่ยังไม่ประเมิน 5 ตัวชี้วัด ผลการดำเนินงานในภาพรวม พบว่า บรรลุเป้าหมายตามตัวชี้วัด 62 ตัวชี้วัด คิดเป็นร้อยละ 83 ไม่บรรลุเป้าหมายตามตัวชี้วัด 13 ตัวชี้วัด คิดเป็นร้อยละ 17 ยุทธศาสตร์ที่มีผลการดำเนินงานบรรลุเป้าหมายตามตัวชี้วัดมากที่สุดคิดเป็นร้อยละ 100 คือ ยุทธศาสตร์ที่ 4 ส่วนยุทธศาสตร์ที่มีผลการดำเนินงานบรรลุเป้าหมายตามตัวชี้วัดรองลงมา ได้แก่ ยุทธศาสตร์ที่ 3 ยุทธศาสตร์ที่ 1 ยุทธศาสตร์ที่ 2 และยุทธศาสตร์ที่ 5 ซึ่งบรรลุเป้าหมาย คิดเป็นร้อยละ 88, 86, 77, 77 ตามลำดับ รายละเอียดดังตารางที่ 3

ตารางที่ 3 ผลการดำเนินงานตามตัวชี้วัดและการประเมินความสำเร็จของแผนกลยุทธ์ มหาวิทยาลัยวงษ์ชวลิตกุล ปีการศึกษา 2563

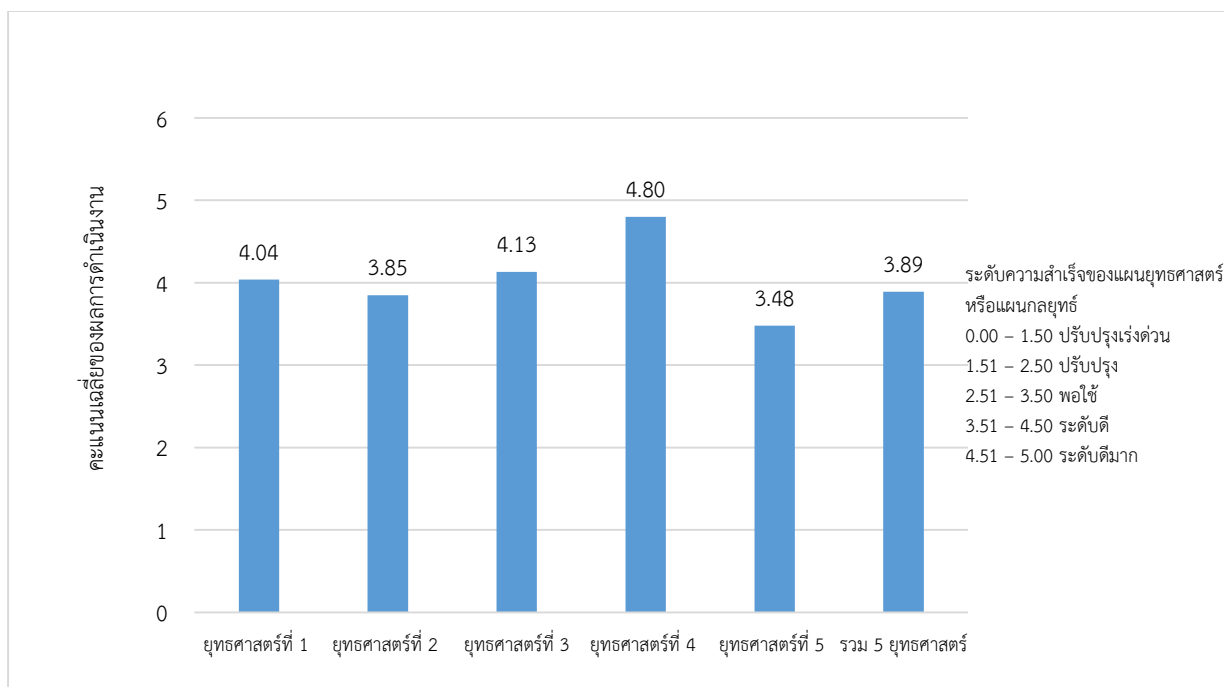
ยุทธศาสตร์	จำนวนตัวชี้วัด	การดำเนินงานในปีการศึกษา 2563			
		จำนวนตัวชี้วัดที่ประเมิน	บรรลุเป้าหมาย (ร้อยละ)	ไม่บรรลุเป้าหมาย (ร้อยละ)	การประเมินความสำเร็จ
ยุทธศาสตร์ที่ 1 การพัฒนาหลักสูตรนวัตกรรมเพื่อตอบสนองต่อการเรียนรู้ตลอดชีวิต	15	14 (ยกเว้นตัวชี้วัดที่ 4)	12 (86%)	2 (14%)	4.04 ระดับดี
ยุทธศาสตร์ที่ 2 การสร้างงานวิจัยเชิงนวัตกรรมที่มี Impact สูงต่อประเทศ	16	13 (ยกเว้นตัวชี้วัดที่ 12 15 และ 16)	10 (77%)	3 (23%)	3.85 ระดับดี

ยุทธศาสตร์	จำนวน ตัวชี้วัด	การดำเนินงานในปีการศึกษา 2563			
		จำนวนตัวชี้วัด ที่ประเมิน	บรรลุเป้าหมาย (ร้อยละ)	ไม่บรรลุเป้าหมาย (ร้อยละ)	การประเมิน ความสำเร็จ
ยุทธศาสตร์ที่ 3 การพัฒนานวัตกรรม บริการวิชาการสู่ชุมชนและสังคมเพื่อ ความมั่นคง มั่งคั่ง และยั่งยืน	8	8	7 (88%)	1 (12%)	4.13 ระดับดี
ยุทธศาสตร์ที่ 4 ทำนุบำรุง ศิลปวัฒนธรรมและอนุรักษ์ ทรัพยากรธรรมชาติและสิ่งแวดล้อม	10	10	10 (100%)	-	4.80 ระดับดีมาก
ยุทธศาสตร์ที่ 5 การพัฒนาระบบบริหาร จัดการที่ทันสมัยและมีประสิทธิภาพโดย ใช้หลักธรรมาภิบาล	31	29 (ยกเว้นตัวชี้วัดที่ 4)	23 (77%)	7 (23%)	3.48 ระดับพอใช้
รวม	80	75	62 (83%)	13 (17%)	3.89 ระดับดี

เมื่อประเมินความสำเร็จของการดำเนินงานในภาพรวมทุกยุทธศาสตร์อยู่ในระดับดี (คะแนนเฉลี่ยเท่ากับ 3.89) เมื่อพิจารณารายยุทธศาสตร์ พบว่า ทั้ง 5 ยุทธศาสตร์มีผลการดำเนินงานที่มีความสำเร็จของแผนยุทธศาสตร์อยู่ในระดับดี โดยยุทธศาสตร์ที่มีคะแนนเฉลี่ยของผลการดำเนินงานมากที่สุด คือ ยุทธศาสตร์ที่ 4 คะแนนเฉลี่ยเท่ากับ 4.80 รองลงมา ได้แก่ ยุทธศาสตร์ที่ 3 คะแนนเฉลี่ยเท่ากับ 4.13 ยุทธศาสตร์ที่ 1 คะแนนเฉลี่ยเท่ากับ 4.04 ยุทธศาสตร์ที่ 2 คะแนนเฉลี่ยเท่ากับ 3.85 และยุทธศาสตร์ที่ 5 คะแนนเฉลี่ยเท่ากับ 3.48 ตามลำดับ ดังแสดงในแผนภูมิที่ 3 และ 4



แผนภูมิที่ 3 แสดงร้อยละของตัวชี้วัดที่บรรลุเป้าหมายและไม่บรรลุเป้าหมายจำแนกตามยุทธศาสตร์



แผนภูมิที่ 4 แสดงคะแนนเฉลี่ยของผลการดำเนินงาน และระดับความสำเร็จของแผนยุทธศาสตร์หรือแผนกลยุทธ์จำแนกตามยุทธศาสตร์

ส่วนที่ 1

บทนำ

1.1 บริบทของหน่วยงานภายในมหาวิทยาลัย

มหาวิทยาลัยมีการบริหารจัดการโดยกำหนดให้หน่วยงานมีหน้าที่ปฏิบัติภารกิจต่างๆ ที่ได้รับมอบหมายเพื่อการพัฒนามหาวิทยาลัยให้บรรลุวัตถุประสงค์ตามวิสัยทัศน์ของมหาวิทยาลัย ซึ่งหน่วยงานของมหาวิทยาลัยแบ่งออกเป็นคณะวิชา สำนัก/ศูนย์ ดังนี้

คณะวิชา ทั้งหมด 8 คณะวิชา

1. คณะนิติศาสตร์
2. คณะนิเทศศาสตร์
3. คณะบริหารธุรกิจ
4. คณะพยาบาลศาสตร์
5. คณะวิศวกรรมศาสตร์
6. คณะศึกษาศาสตร์
7. คณะสถาปัตยกรรมศาสตร์
8. คณะสาธารณสุขศาสตร์

สำนัก/ศูนย์ ทั้งหมด 9 หน่วยงาน

1. สำนักบริการการศึกษา
2. สำนักบรรณสารและสารสนเทศ
3. สำนักอธิการบดี
4. ศูนย์บริหารสื่อสารการตลาด
5. ศูนย์เทคโนโลยีสารสนเทศ
6. สำนักพัฒนานักศึกษา
7. สำนักแผนและประกันคุณภาพ
8. สำนักวิจัยและบริการวิชาการ
9. สำนักการคลัง

1.2 ปรัชญา / ปณิธาน / เอกลักษณ์ / อัตลักษณ์ / ค่านิยม

ปรัชญา : จริยธรรม นำปัญญา

ปณิธาน : ผลិតคนดี มีคุณธรรม พัฒนาสังคม

เอกลักษณ์ : คิดล้ำ ทำได้ (Think beyond : Achievement)

อัตลักษณ์ : นักปฏิบัติ ซื่อสัตย์ สู้งาน

ค่านิยม : MORVONG ดังนี้

M	Moral	เป็นผู้ยึดมั่นในคุณธรรม จริยธรรมอันดี และมีความกตัญญู
O	Outstanding	เป็นผู้มีวิสัยทัศน์กว้างไกล มีความคิดที่โดดเด่นท้าทายการทำงาน
R	Resourceful	เป็นผู้เต็มไปด้วยความคิดริเริ่ม มีความรู้และมีไหวพริบในการแก้ปัญหา
V	Versatile	เป็นผู้มีความสามารถรอบด้าน สนใจใฝ่รู้ และสู้งานเพื่อให้ทำงานได้หลายด้าน
O	Open Heart - Open Mind	เป็นผู้เปิดใจกว้างรับฟังความคิดเห็นของผู้อื่น ด้วยความใส่ใจและเต็มใจ
N	Network and Team	เป็นผู้ที่สามารถทำงานเป็นเครือข่าย มีความสมัครสมานสามัคคี ร่วมมือพัฒนาองค์กร
G	Goal Setting	เป็นผู้ที่มีเป้าหมายในการทำงานและการดำเนินชีวิต และมุ่งมั่นในการดำเนินไปให้บรรลุเป้าหมาย

1.3 วิสัยทัศน์ / พันธกิจ

วิสัยทัศน์ : มหาวิทยาลัยเอกชนสร้างสรรค์นวัตกรรม ให้โอกาสทางการศึกษา เพื่อการเรียนรู้ตลอดชีวิต
พันธกิจ มี 5 พันธกิจ ดังนี้

- 1) ผลิตบัณฑิตอย่างมีคุณภาพ และพัฒนาหลักสูตรเพื่อตอบสนองต่อการเรียนรู้ตลอดชีวิต
- 2) สร้างผลงานวิจัยและนวัตกรรมให้ตอบสนองยุทธศาสตร์ชาติและท้องถิ่น
- 3) ให้บริการวิชาการสู่ชุมชนและสังคมเพื่อความมั่นคง มั่งคั่งและยั่งยืน
- 4) ทำนุบำรุงศิลปวัฒนธรรมและอนุรักษ์ทรัพยากรธรรมชาติและสิ่งแวดล้อม
- 5) จัดระบบการบริหารจัดการเพื่อเพิ่มประสิทธิภาพการดำเนินงาน

1.4 กรอบยุทธศาสตร์ เป้าประสงค์ กลยุทธ์ และตัวชี้วัดแยกตามยุทธศาสตร์ มหาวิทยาลัยวงษ์ชวลิตกุล ปีการศึกษา 2563 – 2565



แผนภาพที่ 1-1 กรอบยุทธศาสตร์มหาวิทยาลัยวงษ์ชวลิตกุล ปีการศึกษา 2563 - 2565

ตารางที่ 1-1 ยุทธศาสตร์มหาวิทยาลัยวงษ์ชวลิตกุล ปีการศึกษา 2563-2565

ยุทธศาสตร์ที่ 1 การพัฒนาหลักสูตรนวัตกรรม เพื่อตอบสนองต่อการเรียนรู้ตลอดชีวิต ประกอบด้วย 2 เป้าประสงค์ 5 กลยุทธ์ 11 กลยุทธ์ขับเคลื่อน และ 15 ตัวชี้วัด ดังนี้

เป้าประสงค์	กลยุทธ์	กลยุทธ์ขับเคลื่อน ระยะที่ 1	ตัวชี้วัด	หน่วยนับ	ค่าเป้าหมายรายปี		
					2563	2564	2565
1. Lifelong Learning (การเรียนรู้ตลอดชีวิต) ไม่จำกัดวัยของผู้เรียน	1.1 สร้างหลักสูตรที่ยืดหยุ่นและหลากหลายสนองต่อการเรียนรู้ตลอดชีวิต	1.1.1 สร้างหลักสูตร Degree และ Non-Degree ที่ตอบสนองต่อการเรียนรู้ตลอดชีวิต/หลักสูตรที่ตอบสนองต่อกลุ่ม S-curve และ New S-curve ของประเทศ	1. จำนวนหลักสูตรปริญญาตรี (Degree) ที่เปิดหลักสูตรใหม่ (ที่ตอบสนองต่อการเรียนรู้ตลอดชีวิต)	หลักสูตร	1	2	3
			2. จำนวนหลักสูตรระยะสั้น/หลักสูตรอบรม/หลักสูตรประกาศนียบัตรทางวิชาชีพ (Non-Degree) ที่เปิดสอนตอบสนองต่อการเรียนรู้ที่หลากหลายและเรียนรู้ตลอดชีวิต (อย่างน้อย 1 หลักสูตร ต่อสาขาวิชาทั้งหมดของมหาวิทยาลัย)	หลักสูตร	15	20	30
		1.1.2 พัฒนาระบบและกลไกการจัดการเรียนการสอนให้สามารถรองรับหลักสูตรการเรียนรู้ตลอดชีวิต	3. มีประกาศ/กฎเกณฑ์/ระเบียบ/แนวทางปฏิบัติรองรับการจัดหลักสูตรรูปแบบใหม่ที่สอดคล้องกับเกณฑ์ของกระทรวงการอุดมศึกษา วิทยาศาสตร์ วิจัย และนวัตกรรม (อว.)	มีระบบและกลไก	√	√	√
		1.1.3 สร้างหลักสูตรที่เป็น Joint Degree ทั้งในและต่างประเทศ	4. จำนวนหลักสูตรที่เป็น Joint Degree ทั้งในและต่างประเทศ	หลักสูตร	-	-	-
	1.2 พัฒนา Platform และ บทเรียนออนไลน์ที่สนับสนุนให้เกิดการเรียนรู้ตลอดชีวิต	1.2.1 ส่งเสริม/พัฒนาการจัดการเรียนรู้ผ่าน Learning Mode ที่เหมาะสมต่อผู้เรียนแต่ละกลุ่ม	5. ร้อยละของรายวิชาต่อหลักสูตร ที่มีการพัฒนาการจัดการเรียนรู้ผ่าน Learning Mode ที่ก่อให้เกิดการเรียนรู้ตลอดชีวิต	ร้อยละ	≥2	≥3	≥5
	2. Innovation curriculum มีหลักสูตรหลากหลายทันสมัย เหมาะสมกับความต้องการของผู้เรียนทุกช่วงวัย	1.3 พัฒนานักศึกษาโดยสร้างคุณลักษณะบัณฑิตที่พึงประสงค์ - Innovator - นศ.ศตวรรษที่ 21 - นักปฏิบัติ ซื่อสัตย์ สุจริต	1.3.1 พัฒนาความสามารถนักศึกษาให้เป็นนวัตกรรม (Innovator)	6. จำนวนโครงการหรือจำนวนรายวิชาในหลักสูตรที่พัฒนานักศึกษาให้เป็นนวัตกรรม	โครงการหรือรายวิชา	8	10
			7. จำนวนนวัตกรรมที่เข้าประกวดในระดับชาติของมหาวิทยาลัย	ผลงาน	1	2	3
1.3.2 ส่งเสริมและพัฒนาบัณฑิตให้มีคุณสมบัติตามมาตรฐานวิชาชีพ สอดคล้องกับความต้องการของผู้ใช้บัณฑิต			8. ร้อยละของบัณฑิตที่สอบผ่านใบอนุญาตประกอบวิชาชีพต่อจำนวนผู้เข้าสอบทั้งหมด	ร้อยละ	50	50	50

ยุทธศาสตร์ที่ 1 การพัฒนาหลักสูตรนวัตกรรม เพื่อตอบสนองต่อการเรียนรู้ตลอดชีวิต
ประกอบด้วย 2 เป้าประสงค์ 5 กลยุทธ์ 11 กลยุทธ์ขับเคลื่อน และ 15 ตัวชี้วัด ดังนี้ (ต่อ)

เป้าประสงค์	กลยุทธ์	กลยุทธ์ขับเคลื่อน ระยะที่ 1	ตัวชี้วัด	หน่วยนับ	ค่าเป้าหมายรายปี			
					2563	2564	2565	
2. Innovation curriculum มีหลักสูตรหลากหลายทันสมัย เหมาะสมกับความต้องการของผู้เรียนทุกช่วงวัย (ต่อ)	1.3 พัฒนานักศึกษา โดยสร้าง คุณลักษณะบัณฑิตที่พึงประสงค์ - Innovator - นศ.ศตวรรษที่ 21 - นักปฏิบัติ ซื่อสัตย์ สุจริต (ต่อ)	1.3.3 พัฒนาทักษะของ นักศึกษาให้เป็นบัณฑิตที่พึง ประสงค์ในศตวรรษที่ 21	9. ร้อยละของนักศึกษาที่มีความสามารถด้าน ICT (ผ่านการ ทดสอบได้รับ certificate) ต่อจำนวน ผู้ลงทะเบียนเข้าสอบทั้งหมด	ร้อยละ	50	60	70	
			10. ร้อยละของนักศึกษาที่ผ่านการ ทดสอบภาษาอังกฤษ (exit exam) ต่อจำนวนผู้ลงทะเบียนเข้าสอบ ทั้งหมด (มีผลสอบไม่ต่ำกว่าเกรด C)	ร้อยละ	70	80	90	
		1.3.4 พัฒนานักศึกษา ตามอัตลักษณ์ของ มหาวิทยาลัย “นักปฏิบัติ ซื่อสัตย์ สุจริต”	11. คะแนนการประเมินคุณลักษณะ บัณฑิตตามอัตลักษณ์ของมหาวิทยาลัย	คะแนน	≥ 3.51	≥ 3.51	≥ 3.51	
	1.4 พัฒนาอาจารย์ ให้เป็น Innovative Teacher	1.4.1 จัดทำแผนแม่บทพัฒนา ศักยภาพคณาจารย์ที่ก่อให้เกิด การเรียนรู้ตลอดชีวิต	1.4.1 จัดทำแผนแม่บทพัฒนา ศักยภาพคณาจารย์ที่ก่อให้เกิด การเรียนรู้ตลอดชีวิต	12. มีแผนแม่บทพัฒนาคณาจารย์ที่ ก่อให้เกิดการเรียนรู้ตลอดชีวิต	มี	√	√	√
			1.4.2 ส่งเสริมให้อาจารย์ พัฒนานวัตกรรมการเรียน การสอน	13. ร้อยละของอาจารย์ที่ได้รับการ พัฒนาด้านนวัตกรรมการเรียนการ สอนต่อจำนวนอาจารย์ทั้งหมด	ร้อยละ	30	40	50
				14. ร้อยละของอาจารย์ที่มีการจัดการ เรียนการสอนแบบ Online ต่อจำนวน อาจารย์ทั้งหมด	ร้อยละ	5	10	15
	1.5 สร้างความ ร่วมมือกับหน่วยงาน ต่างๆ เพื่อพัฒนา หลักสูตรและ นวัตกรรมทั้งในและ ต่างประเทศ	1.5.1 สร้างความร่วมมือ ด้านการจัดการเรียนการ สอน กับหน่วยงานใน ประเทศ ต่างประเทศ และ ภูมิภาค ASEAN	15. ร้อยละของสถานประกอบการ/ หน่วยงานที่มีความร่วมมือด้านการ จัดการเรียนการสอนเพิ่มขึ้นต่อปี (เทียบกับปีการศึกษาที่ผ่านมา)	ร้อยละ	5	5	5	

ยุทธศาสตร์ที่ 2 การสร้างงานวิจัยเชิงนวัตกรรมที่มี Impact สูงต่อประเทศ ประกอบด้วย 1
เป้าประสงค์ 4 กลยุทธ์ 8 กลยุทธ์ขับเคลื่อน และ 16 ตัวชี้วัด ดังนี้

เป้าประสงค์	กลยุทธ์	กลยุทธ์ขับเคลื่อน ระยะที่ 1	ตัวชี้วัด	หน่วยนับ	ค่าเป้าหมายรายปี		
					2563	2564	2565
1. มุ่งสร้างงานวิจัยเชิงนวัตกรรมที่มี Impact สูงต่อประเทศ	2.1 พัฒนาระบบการบริหารงานวิจัยของมหาวิทยาลัยให้ตอบสนองต่อการสร้างผลงานวิจัยเชิงนวัตกรรมและยุทธศาสตร์ชาติ	2.1.1 ทำแผนแม่บทการวิจัยในระยะยาว และปรับปรุงระเบียบการดำเนินงานด้านการวิจัยให้เหมาะสมกับสถานการณ์และมีความคล่องตัว	1. มีแผนแม่บทด้านการวิจัยในระยะยาว	แผน	1	-	-
			2. มีระเบียบรองรับการจัดทำโครงการวิจัยเชิงนวัตกรรม	เรื่อง	√	√	√
			3. มีฐานข้อมูลงานวิจัยที่ทันสมัย	มี	√	√	√
		2.1.2 พัฒนาระบบและปัจจัยเอื้อ ที่ช่วยสนับสนุนให้เกิดผลงานวิจัยเชิงนวัตกรรม	4. ร้อยละของโครงการงานของนักศึกษาเป็น Research based ที่ต่อยอดเป็นงานวิจัย ต่อจำนวนโครงการงานทั้งหมด	ร้อยละ	10	12	15
			5. จำนวนโครงการวิจัยเชิงนวัตกรรมที่ได้รับทุนสนับสนุน	เรื่อง	1	2	3
		2.1.3 พัฒนาระบบและกลไกในการจดทะเบียนทรัพย์สินทางปัญญา	6. มีหน่วยงานจัดการทรัพย์สินทางปัญญา	หน่วย	√	√	√
			7. จำนวนลิขสิทธิ์/สิทธิบัตรที่จดทะเบียนทรัพย์สินทางปัญญา	ผลงาน	1	2	3
	2.2 พัฒนาศักยภาพนักวิจัยให้สามารถสร้างงานวิจัยเชิงนวัตกรรม	2.2.1 พัฒนาศักยภาพและทักษะนักวิจัยให้สามารถสร้างงานวิจัยหรือนวัตกรรมที่สอดคล้องกับเป้าหมายยุทธศาสตร์ พื้นที่ และระดับประเทศ	8. จำนวนโครงการวิจัยที่ตอบสนองเป้าหมายการวิจัยของชาติ	โครงการ/ เรื่อง	1	2	3
			9. ร้อยละของเงินสนับสนุนการวิจัย/การพัฒนานวัตกรรมเพิ่มขึ้นต่อปี (เทียบกับปีการศึกษาที่ผ่านมา)	ร้อยละ	5	5	5
			10. มีผลงานวิจัยที่มี impact ต่อชุมชน	ผลงานวิจัย	√	√	√
			11. มีผลงานวิจัยที่มี impact ต่อผู้เรียน	ผลงานวิจัย	√	√	√
	2.3 สร้างเครือข่ายความร่วมมือและแสวงหาแหล่งทุนเพื่อทำวิจัยเชิงนวัตกรรมและงานสร้างสรรค์	2.3.1 สร้างเครือข่ายความร่วมมือกับนักวิจัยในสาขาต่างๆ (วิจัยสาขาวิชา) ทั้งในและระหว่างสถาบัน (รัฐ/เอกชน) เพื่อพัฒนาศักยภาพในการทำวิจัยให้สอดคล้องกับยุทธศาสตร์ชาติและตอบสนองความต้องการของผู้ประกอบการ	12. จำนวนโครงการวิจัยสหสาขาวิชาทั้งในและระหว่างสถาบัน/ผู้ประกอบการ	โครงการ/ เรื่อง	-	1	2
			2.3.2 แสวงหาทุนสนับสนุนการวิจัยเชิงนวัตกรรม และงานสร้างสรรค์	ร้อยละ	5	5	5

ยุทธศาสตร์ที่ 2 การสร้างงานวิจัยเชิงนวัตกรรมที่มี Impact สูงต่อประเทศ ประกอบด้วย 1
เป้าประสงค์ 4 กลยุทธ์ 8 กลยุทธ์ขับเคลื่อน และ 16 ตัวชี้วัด ดังนี้ (ต่อ)

เป้าประสงค์	กลยุทธ์	กลยุทธ์ขับเคลื่อน ระยะที่ 1	ตัวชี้วัด	หน่วยนับ	ค่าเป้าหมายรายปี		
					2563	2564	2565
1. มุ่งสร้างงานวิจัยเชิงนวัตกรรมที่มี Impact สูงต่อประเทศ (ต่อ)	2.4 พัฒนาคุณภาพงานวิจัย และ/หรือนวัตกรรมให้เกิดมูลค่าเพิ่ม	2.4.1 ส่งเสริมการนำเสนอผลงานวิจัย ผลงานวิชาการ และนวัตกรรมให้ได้รับการตีพิมพ์/เผยแพร่ในระดับชาติและนานาชาติ	14. ร้อยละของผลงานวิจัย ผลงานวิชาการและนวัตกรรมที่ได้รับการตีพิมพ์/เผยแพร่ในระดับชาติและนานาชาติ ต่อจำนวนอาจารย์ประจำทั้งหมด	ร้อยละ	30	35	40
			15. มีวารสารมหาวิทยาลัยเป็นระบบออนไลน์	มีวารสารออนไลน์	-	√	√
		2.4.2 ส่งเสริมการสร้างนวัตกรรมเพื่อสร้างมูลค่าเพิ่มให้กับองค์กรรัฐ/เอกชน/ภาคธุรกิจ	16. จำนวนนวัตกรรม/ผลงาน ที่สร้างมูลค่าเพิ่มให้องค์กรรัฐ/เอกชน/ภาคธุรกิจ	ผลงาน	-	-	1

ยุทธศาสตร์ที่ 3 การพัฒนานวัตกรรมบริการวิชาการสู่ชุมชน และสังคมเพื่อความมั่นคง มั่งคั่ง และยั่งยืน
ประกอบด้วย 2 เป้าประสงค์ 3 กลยุทธ์ 4 กลยุทธ์ขับเคลื่อน และ 8 ตัวชี้วัด ดังนี้

เป้าประสงค์	กลยุทธ์	กลยุทธ์ขับเคลื่อน ระยะที่ 1	ตัวชี้วัด	หน่วยนับ	ค่าเป้าหมายรายปี		
					2563	2564	2565
1. ใช้เทคโนโลยี เพื่อการบริการ วิชาการใน รูปแบบต่างๆ เพื่อความมั่นคง มั่งคั่ง และยั่งยืน ของชุมชน	3.1 พัฒนานวัตกรรม การบริการวิชาการ แก่สังคม	3.1.1 พัฒนาและส่งเสริม บุคลากรให้เป็น Community innovator 4.0	1. จำนวนนวัตกรรมที่เกิดขึ้นใน ชุมชนต่อปี	ผลงาน (ชิ้นงาน)	1	2	3
		3.1.2 พัฒนานวัตกรรม บริการวิชาการออนไลน์	2. จำนวนโครงการบริการวิชาการ ออนไลน์	จำนวน	2	3	4
	3.2 พัฒนาชุมชน สู่ความมั่นคง มั่งคั่ง และยั่งยืน	3.2.1 สร้างเครือข่ายบริการ วิชาการโดยการส่งเสริม ความรู้ตามความต้องการ ของชุมชน	3. จำนวนเครือข่ายบริการวิชาการ	เครือข่าย	5	10	10
			4. จำนวนโครงการบริการวิชาการ ที่เกิดจากความร่วมมือระหว่าง เครือข่าย	โครงการ	2	4	4
			5. จำนวนชุมชนที่มีโครงการ พัฒนาด้านเศรษฐกิจและสังคม อย่างต่อเนื่อง	ชุมชน	≥ 1	≥ 2	≥ 3
			6. จำนวนชุมชนต้นแบบที่เกิดจาก การบริการวิชาการ	ชุมชน	1	1	2
2. พัฒนางาน บริการวิชาการที่ มีรายได้ให้ สอดคล้องกับ ความต้องการ ของผู้สนใจหรือ กลุ่มเป้าหมาย	3.3 พัฒนารูปแบบ การบริการวิชาการ เพื่อสร้างรายได้	3.3.1 สร้างและพัฒนา หลักสูตรระยะสั้น/การ ประชุม/อบรม เพื่อสร้าง รายได้	7. ร้อยละของหลักสูตรระยะสั้น/ การประชุม/อบรม ต่อจำนวน สาขาวิชาทั้งหมด	ร้อยละ	40	50	60
			8. ร้อยละของรายได้จากหลักสูตร ระยะสั้น/การประชุม/อบรม เพิ่มขึ้นต่อปี (เทียบกับปีการศึกษา ที่ผ่านมา)	ร้อยละ	5	5	5

ยุทธศาสตร์ที่ 4 การทำนุบำรุงศิลปวัฒนธรรม และอนุรักษ์ทรัพยากรธรรมชาติและสิ่งแวดล้อม
ประกอบด้วย 1 เป้าประสงค์ 4 กลยุทธ์ 5 กลยุทธ์ขับเคลื่อน และ 10 ตัวชี้วัด ดังนี้

เป้าประสงค์	กลยุทธ์	กลยุทธ์ขับเคลื่อน ระยะที่ 1	ตัวชี้วัด	หน่วยนับ	ค่าเป้าหมายรายปี		
					2563	2564	2565
1. เป็นแหล่ง เผยแพร่ข้อมูลทาง วัฒนธรรมท้องถิ่น โคราชผ่านสื่อ ต่าง ๆ	4.1 ส่งเสริมให้มี การจัดการองค์ ความรู้ด้าน ศิลปวัฒนธรรม ท้องถิ่น	4.1.1 สะสมและสร้างองค์ ความรู้ด้านศิลปวัฒนธรรม ท้องถิ่นโคราช	1. มีแผนแม่บทด้านทำนุบำรุง ศิลปวัฒนธรรม	แผน	√	√	√
			2. จำนวนฐานข้อมูลออนไลน์ทาง วัฒนธรรม	ฐานข้อมูล	1	1	1
			3. จำนวนองค์ความรู้ด้านศิลปะ ท้องถิ่นโคราช	เรื่อง	1	2	3
		4.1.2 เผยแพร่องค์ความรู้ ด้านศิลปวัฒนธรรม ท้องถิ่นโคราช	เรื่อง	2	3	5	
		5. จำนวนการเข้าชมการเผยแพร่องค์ ความรู้ด้านศิลปวัฒนธรรมโคราช ออนไลน์	view	≥1000	≥2000	≥3000	
	4.2 เสริมสร้าง เครือข่ายความ ร่วมมือด้านการ ทำนุบำรุงศิลป- วัฒนธรรมและ อนุรักษ์ทรัพยากร ธรรมชาติและ สิ่งแวดล้อมกับ หน่วยงานภายนอก ระดับท้องถิ่น ภูมิภาค ประเทศ และสากล	4.2.1 สร้างเครือข่ายความ ร่วมมือกับหน่วยงาน ภายนอกในระดับท้องถิ่น เกี่ยวกับการทำนุบำรุง ศิลปวัฒนธรรมและอนุรักษ์ ทรัพยากรธรรมชาติและ สิ่งแวดล้อม	6. จำนวนเครือข่าย ภายนอก ด้าน การทำนุบำรุงศิลปวัฒนธรรมและ การอนุรักษ์ทรัพยากร ธรรมชาติและ สิ่งแวดล้อมระดับท้องถิ่น (Glocal MOU Co-operation)	เครือข่าย	1	1	1
	4.3 สร้างมูลค่า ทางวัฒนธรรมด้าน การท่องเที่ยว	4.3.1 สร้างมูลค่าเพิ่ม ให้กับภูมิปัญญาในจังหวัด นครราชสีมา	7. จำนวนงานวิจัยด้านศิลปวัฒนธรรม ที่สร้างมูลค่าเพิ่มให้กับภูมิปัญญา ในจังหวัดนครราชสีมา	เรื่อง	1	1	1
			8. จำนวนเส้นทางการเรียนรู้ด้าน ศิลปวัฒนธรรมและอนุรักษ์ทรัพยากร ธรรมชาติและสิ่งแวดล้อม	พื้นที่/ เส้นทาง	1	1	1
	4.4 พัฒนา มหาวิทยาลัย สู่การเป็น มหาวิทยาลัย สีเขียว	4.4.1 ส่งเสริมและ สนับสนุนให้บุคลากรและ นักศึกษา ตระหนักถึง ความสำคัญในการอนุรักษ์ ทรัพยากร ธรรมชาติและ สิ่งแวดล้อม	9. ร้อยละของการลดการใช้พลังงาน ไฟฟ้า เพิ่มการใช้พลังงานสะอาด (Green & Clean Energy) ต่อจำนวนค่าไฟฟ้า (เทียบกับปีการศึกษาที่ผ่านมา)	ร้อยละ	1	1	1
			10. จำนวนนวัตกรรม/ งาน สร้างสรรค์สิ่งประดิษฐ์ทางด้าน เทคโนโลยีสีเขียวสะอาด (Bright Green Innovation Tech)	ผลงาน	1	1	1

ยุทธศาสตร์ที่ 5 การพัฒนาระบบบริหารจัดการที่ทันสมัยและมีประสิทธิภาพโดยใช้หลักธรรมาภิบาล
ประกอบด้วย 5 เป้าประสงค์ 5 กลยุทธ์ 11 กลยุทธ์ขับเคลื่อน และ 31 ตัวชี้วัด ดังนี้

เป้าประสงค์	กลยุทธ์	กลยุทธ์ขับเคลื่อน ระยะที่ 1	ตัวชี้วัด	หน่วย นับ	ค่าเป้าหมายรายปี		
					2563	2564	2565
1. มีโครงสร้างพื้นฐานด้าน IT เพื่อสนับสนุนการบริหารจัดการที่ทันสมัย	5.1 พัฒนาและปรับปรุงระบบเทคโนโลยีและสารสนเทศที่ทันสมัยในการบริหารจัดการ	5.1.1 พัฒนาและปรับปรุงโครงสร้างเครือข่ายพื้นฐานด้าน IT ให้พร้อมใช้งานเพื่อสนับสนุนการบริหารจัดการที่ทันสมัย	1. ร้อยละของความพร้อมใช้งานและมีประสิทธิภาพของระบบโครงสร้างเครือข่ายพื้นฐาน ประกอบด้วย	ร้อยละ	60	80	100
			* จุดบริการ Wi-Fi เพียงพอครอบคลุมในพื้นที่ที่จำเป็น		√	√	√
			* จำนวน Server เพียงพอต่อปริมาณการใช้งานในระบบงานภายในมหาวิทยาลัย		√	√	√
			* Soft ware ที่ถูกลิขสิทธิ์ที่ใช้ในการเรียนการสอน		√	√	√
			* ปรับปรุงชุดอุปกรณ์เครื่องคอมพิวเตอร์ภายในห้องเรียนเพื่อให้เพียงพอและเพิ่มประสิทธิภาพต่อการใช้งาน		√	√	√
			2. ร้อยละของหนังสือ online เพิ่มขึ้นต่อปี (เทียบกับปีการศึกษาที่ผ่านมา)	ร้อยละ	20	40	60
			3. จำนวนฐานข้อมูลหลักเพื่อการบริหารจัดการมีความถูกต้อง และเป็นปัจจุบัน	ฐาน	3	4	5
		4. จำนวนระบบสารสนเทศข้อมูลจากฐานข้อมูลหลัก	ระบบ	-	-	1	
		5.1.2 พัฒนาระบบสารสนเทศเพื่อการบริหารจัดการ และการตัดสินใจ (MIS) ที่มีความถูกต้องรวดเร็ว และเป็นปัจจุบัน					
		5.1.3 พัฒนาระบบเอกสารอิเล็กทรอนิกส์ (e-Document) ที่มีประสิทธิภาพและรวดเร็ว	5. จำนวนระบบเอกสารอิเล็กทรอนิกส์ (e-Document) อย่างน้อย 1 ระบบ	ระบบ	1	1	1
			6. ร้อยละของการใช้เอกสารอิเล็กทรอนิกส์ในระบบ ต่อจำนวนการใช้เอกสารที่เป็นกระดาษ	ร้อยละ	30	50	70
5.1.4 พัฒนาและจัดหา Application เพื่อการบริการแบบ Digital (VU Digital)	7. จำนวนระบบ VU Open Education Resources ที่ตอบสนอง Life Style ของผู้เรียน	จำนวนระบบ	1	1	1		
5.1.5 พัฒนาระบบ e-Learning เป็นสื่อการสอนเสริม การฝึกอบรม และการบริการวิชาการ	8. จำนวนระบบ e-Learning	ระบบ	1	1	1		

ยุทธศาสตร์ที่ 5 การพัฒนาระบบบริหารจัดการที่ทันสมัยและมีประสิทธิภาพโดยใช้หลักธรรมาภิบาล
ประกอบด้วย 5 เป้าประสงค์ 5 กลยุทธ์ 11 กลยุทธ์ขับเคลื่อน และ 31 ตัวชี้วัด ดังนี้ (ต่อ)

เป้าประสงค์	กลยุทธ์	กลยุทธ์ขับเคลื่อน ระยะที่ 1	ตัวชี้วัด	หน่วยนับ	ค่าเป้าหมายรายปี		
					2563	2564	2565
1. มีโครงสร้างพื้นฐานด้าน IT เพื่อสนับสนุนการบริหารจัดการที่ทันสมัย (ต่อ)	5.1 พัฒนาและปรับปรุงระบบเทคโนโลยีและสารสนเทศที่ทันสมัยในการบริหารจัดการ (ต่อ)	5.1.6 พัฒนาศักยภาพด้านเทคโนโลยีสารสนเทศให้แก่นักศึกษา และบุคลากรของมหาวิทยาลัย	9. ร้อยละของนักศึกษาที่เข้ารับการอบรมด้าน IT ต่อจำนวนนักศึกษาทั้งหมดในมหาวิทยาลัย	ร้อยละ	50	70	80
			10. จำนวนครั้งของการจัดประกวดผลงานและนวัตกรรมด้าน IT ของนักศึกษา	ครั้ง/ปีการศึกษา	1	1	1
			11. ร้อยละของบุคลากรเข้ารับการอบรม ต่อจำนวนบุคลากรทั้งหมด	ร้อยละ	30	50	70
			12. จำนวนหลักสูตรของการจัดอบรมด้าน IT แก่บุคลากร อย่างน้อย 3 หลักสูตร/ปีการศึกษา	หลักสูตร/ปีการศึกษา	3	3	3
			13. ร้อยละของเจ้าหน้าที่ศูนย์เทคโนโลยีสารสนเทศที่เข้าอบรม/สัมมนา ต่อจำนวนเจ้าหน้าที่ทั้งหมดของศูนย์ฯ	ร้อยละ	60	70	80
2. ภาพลักษณ์ของมหาวิทยาลัยโดดเด่นเป็นที่รู้จัก	5.2 สร้างภาพลักษณ์ของมหาวิทยาลัยที่มีต่อสังคมและชุมชน (CSR) และประชาสัมพันธ์เอกลักษณ์ทางการตลาดให้ทันสมัย	5.2.1 พัฒนาระบบการสื่อสารและประชาสัมพันธ์เชิงรุกเพื่อสร้างภาพลักษณ์ที่โดดเด่นของมหาวิทยาลัย (ต่อ)	14. จำนวนช่องทางการประชาสัมพันธ์แบบออฟไลน์และออนไลน์ทุกคณะวิชาและศูนย์บริหารสื่อสารการตลาด	จำนวนช่องทาง	≥2	≥2	≥2
			15. จำนวนกิจกรรมสร้างภาพลักษณ์ขององค์กร (...ตามชื่อกลยุทธ์...) ทุกคณะ ทั้งภายในและภายนอก	กิจกรรม	≥2	≥2	≥2
			16. ร้อยละของผู้เรียนเพิ่มขึ้น ต่อปี เทียบกับจำนวนผู้เรียนในปีการศึกษาที่ผ่านมา (ป.ตรี, โท, เอก, ป.บัณฑิต, ผู้ช่วยพยาบาล)	ร้อยละ	5	5	5
			17. จำนวนกิจกรรมส่งเสริมอัตลักษณ์เพื่อสร้างความเข้มแข็งและยั่งยืน	กิจกรรม	≥1	≥1	≥1
			18. จำนวนช่องทางการสื่อสารกับศิษย์เก่า	ช่องทาง	≥ 2	≥ 2	≥ 2
			19. จำนวนครั้งของกิจกรรมส่งเสริมความผูกพันระหว่างศิษย์เก่าและมหาวิทยาลัย	ครั้ง/ปี	1	1	1
			20. มีฐานข้อมูลศิษย์เก่าให้มีความสมบูรณ์และทันสมัย	ฐานข้อมูล	1	1 มีการปรับปรุง	1 มีการปรับปรุง

ยุทธศาสตร์ที่ 5 การพัฒนาระบบบริหารจัดการที่ทันสมัยและมีประสิทธิภาพโดยใช้หลักธรรมาภิบาล
ประกอบด้วย 5 เป้าประสงค์ 5 กลยุทธ์ 11 กลยุทธ์ขับเคลื่อน และ 31 ตัวชี้วัด ดังนี้ (ต่อ)

เป้าประสงค์	กลยุทธ์	กลยุทธ์ขับเคลื่อน ระยะที่ 1	ตัวชี้วัด	หน่วยนับ	ค่าเป้าหมายรายปี		
					2563	2564	2565
3. บุคลากร ได้รับการพัฒนา ให้มีศักยภาพสูง	5.3 พัฒนาระบบ บริหารจัดการ และพัฒนา บุคลากรให้มี ศักยภาพสูง	5.3.1 พัฒนาระบบบริหาร จัดการและระบบ บริหารงานบุคคลให้ สอดคล้องกับโครงสร้าง และภาระงาน	21. มีการทบทวนและปรับ โครงสร้างองค์กร	โครงสร้าง	√	√	√
			22. มีศูนย์พัฒนาบุคลากรสู่ความ เป็นเลิศ	ศูนย์	1	1	1
			23. จำนวนระบบสารสนเทศเพื่อ สนับสนุนการบริหารจัดการ	ระบบ	3	4	5
		5.3.2 พัฒนาศักยภาพและ ส่งเสริมความก้าวหน้าของ บุคลากร	24. มีแผนพัฒนาบุคลากร เป็น รายบุคคล (IDPs) ทั้งสายวิชาการ และสายสนับสนุน	แผน	√	√	√
			25. ร้อยละอาจารย์มีตำแหน่งทาง วิชาการ ต่อจำนวนอาจารย์ทั้งหมด (ปี 2561 ร้อยละ 20)	ร้อยละ	25	30	35
			26. ระดับความสุขของบุคลากรใน มหาวิทยาลัยอยู่ในระดับดีขึ้นไป	คะแนน	≥ 3.51	≥ 3.51	≥ 3.51
			27. มีแผนพัฒนาบุคลากร Succession plan (แผนพัฒนา รายบุคคล)	แผน	√	√	√
4. คุณภาพ การศึกษาได้ มาตรฐานระดับ สากล	5.4 พัฒนาระบบ ประกันคุณภาพ การศึกษา	5.4.1 พัฒนาระบบประกัน คุณภาพการศึกษาสู่ มาตรฐานสากล	28. ร้อยละของหลักสูตรมีผลการ ประเมินคุณภาพการศึกษาภายใน ระดับหลักสูตรเป็นไปตามมาตรฐาน และมีระดับคุณภาพดี (คะแนน ≥ 3.01)	ร้อยละ	100	100	100
			29. ผลการประเมินคุณภาพ การศึกษาภายในระดับสถาบันอยู่ใน ระดับดีขึ้นไป (คะแนน ≥ 3.51)	คะแนน	≥ 3.51	≥ 3.51	≥ 3.51
5. มีเสถียรภาพ ด้านการเงินที่ เพียงพอต่อการ พัฒนาในอนาคต	5.5 เพิ่มขีด ความสามารถใน การใช้ประโยชน์ ทรัพยากรให้ สามารถเพิ่ม รายได้	5.5.1 บริหารจัดการ ทรัพย์สินและเพิ่มการ ลงทุน เพื่อเพิ่มรายได้	30. ร้อยละของรายได้จากการให้เข้า ทรัพย์สินเพิ่มขึ้นต่อปี (เทียบกับ ปีการศึกษาที่ผ่านมา)	ร้อยละ	5	5	5
			31. ร้อยละของผลประกอบการของ มหาวิทยาลัยมีประสิทธิภาพดีขึ้นต่อ ปี (เทียบกับปีการศึกษาที่ผ่านมา)	ร้อยละ	1	2	3

เพื่อให้แผนยุทธศาสตร์มหาวิทยาลัย สามารถนำไปสู่การปฏิบัติและการประเมินผลสัมฤทธิ์ของ
ยุทธศาสตร์ มหาวิทยาลัยจึงกำหนดเป้าประสงค์ของยุทธศาสตร์ต่างๆ ดังแสดงในภาพที่ 1-2

วิสัยทัศน์

มหาวิทยาลัยเอกชนสร้างสรรค์นวัตกรรม ให้โอกาสทางการศึกษา เพื่อการเรียนรู้ตลอดชีวิต

	เป้าหมาย 5 ปี	เป้าหมาย 10 ปี	เป้าหมาย 15 ปี	เป้าหมาย 20 ปี	
	Transformative Lifelong Learning Organization การปฏิรูปองค์กรเพื่อก้าวสู่มหาวิทยาลัยแห่งการเรียนรู้ตลอดชีวิต	Innovation for Lifelong Learning University มหาวิทยาลัยมีการพัฒนาผลงานนวัตกรรมเพื่อการเรียนรู้ตลอดชีวิต	ASEAN Innovation and Lifelong University มหาวิทยาลัยที่ได้รับการยอมรับระดับอาเซียนด้านนวัตกรรมและการเรียนรู้ตลอดชีวิต	International Lifelong Education and Innovation มหาวิทยาลัยเอกชนที่มีคุณภาพระดับสากลสร้างสรรค์นวัตกรรมให้โอกาสทางการศึกษาเพื่อเรียนรู้ตลอดชีวิต	
พันธกิจ	ผลิตบัณฑิตอย่างมีคุณภาพและพัฒนาหลักสูตรเพื่อตอบสนองต่อการเรียนรู้ตลอดชีวิต	สร้างผลงานวิจัยและนวัตกรรมให้ตอบสนองยุทธศาสตร์ชาติและท้องถิ่น	ให้บริการวิชาการสู่ชุมชนและสังคมเพื่อความมั่นคง มั่งคั่ง และยั่งยืน	ทำนุบำรุงศิลปวัฒนธรรมและอนุรักษ์ทรัพยากรธรรมชาติและสิ่งแวดล้อม	จัดระบบการบริหารจัดการเพื่อเพิ่มประสิทธิภาพการดำเนินงาน
ยุทธศาสตร์	ยุทธศาสตร์ที่ 1 การพัฒนาหลักสูตรนวัตกรรมเพื่อตอบสนองต่อการเรียนรู้ตลอดชีวิต	ยุทธศาสตร์ที่ 2 การสร้างงานวิจัยเชิงนวัตกรรมที่มี Impact สูงต่อประเทศ	ยุทธศาสตร์ที่ 3 พัฒนานวัตกรรมบริการวิชาการสู่ชุมชนและสังคมเพื่อความมั่นคง มั่งคั่ง และยั่งยืน	ยุทธศาสตร์ที่ 4 การทำนุบำรุงศิลปวัฒนธรรมและอนุรักษ์ทรัพยากรธรรมชาติและสิ่งแวดล้อม	ยุทธศาสตร์ที่ 5 พัฒนาระบบบริหารจัดการที่ทันสมัยและมีประสิทธิภาพโดยใช้หลักธรรมาภิบาล
เป้าประสงค์	- Lifelong Learning (การเรียนรู้ตลอดชีวิต) ไม่จำกัดวัยของผู้เรียน - Innovation curriculum มีหลักสูตรหลากหลาย ทันสมัย เหมาะสมกับความต้องการของผู้เรียนทุกช่วงวัย	- มุ่งสร้างงานวิจัยเชิงนวัตกรรมที่มี Impact สูงต่อประเทศ	- ใช้เทคโนโลยีเพื่อให้บริการวิชาการในรูปแบบต่างๆ เพื่อความมั่นคง มั่งคั่ง และยั่งยืนของชุมชน - พัฒนางานบริการวิชาการที่มีรายได้ให้สอดคล้องกับความต้องการของผู้สนใจหรือกลุ่มเป้าหมาย	- เป็นแหล่งเผยแพร่ข้อมูลทางวัฒนธรรมท้องถิ่นโคราชผ่านสื่อต่างๆ	- มีโครงสร้างพื้นฐานด้าน IT เพื่อสนับสนุนการบริหารจัดการที่ทันสมัย - มีเสถียรภาพด้านการเงินที่เพียงพอต่อการพัฒนาในอนาคต - ภาพลักษณ์ของมหาวิทยาลัยโดดเด่นเป็นที่รู้จัก - บุคลากรได้รับการพัฒนาให้มีศักยภาพสูง - คุณภาพการศึกษาได้มาตรฐานระดับสากล
กลยุทธ์	1. สร้างหลักสูตรที่ยืดหยุ่นและหลากหลายสนองต่อการเรียนรู้ตลอดชีวิต 2. พัฒนา platform และบทเรียนออนไลน์ที่สนับสนุนให้เกิดการเรียนรู้ตลอดชีวิต 3. พัฒนานักศึกษาโดยสร้างคุณลักษณะบัณฑิตที่พึงประสงค์: Innovator นักศึกษาศตวรรษที่ 21 และนักปฏิบัติ ชื่อสัตย์ สุจริต 4. พัฒนาอาจารย์ให้เป็น Innovative Teacher 5. สร้างความร่วมมือกับหน่วยงานต่างๆ เพื่อพัฒนาหลักสูตรและนวัตกรรมทั้งในและต่างประเทศ	1. พัฒนาระบบการบริหารงานวิจัยของมหาวิทยาลัยให้ตอบสนองต่อการสร้างผลงานวิจัยเชิงนวัตกรรมและยุทธศาสตร์ชาติ 2. พัฒนาศักยภาพนักวิจัยให้สามารถสร้างงานวิจัยเชิงนวัตกรรม 3. สร้างเครือข่ายความร่วมมือและแสวงหาแหล่งทุนเพื่อทำวิจัยเชิงนวัตกรรมและงานสร้างสรรค์ 4. พัฒนาคุณภาพงานวิจัยและ/หรือนวัตกรรมให้เกิดมูลค่าเพิ่ม	1. พัฒนานวัตกรรมบริการวิชาการแก่สังคม 2. พัฒนาชุมชนสู่ความมั่นคง มั่งคั่ง และยั่งยืน 3. พัฒนารูปแบบการบริการวิชาการเพื่อสร้างรายได้	1. ส่งเสริมให้มีการจัดการองค์ความรู้ด้านศิลปวัฒนธรรมท้องถิ่น 2. เสริมสร้างเครือข่ายความร่วมมือด้านการทำนุบำรุงศิลปวัฒนธรรมและอนุรักษ์ทรัพยากรธรรมชาติและสิ่งแวดล้อมกับหน่วยงานภายนอกในระดับท้องถิ่น ภูมิภาค ประเทศ และสากล 3. สร้างมูลค่าทางวัฒนธรรมด้านการท่องเที่ยว 4. พัฒนามหาวิทยาลัยสู่การเป็นมหาวิทยาลัยสีเขียว	1. พัฒนาและปรับปรุงระบบเทคโนโลยีและสารสนเทศที่ทันสมัยในการบริหารจัดการ 2. สร้างภาพลักษณ์ของมหาวิทยาลัยที่มีต่อสังคมและชุมชน (CSR) และประชาสัมพันธ์เอกลักษณ์ทางการตลาดให้ทันสมัย 3. พัฒนาระบบบริหารจัดการและพัฒนาคณาจารย์ให้มีศักยภาพสูง 4. พัฒนาระบบประกันคุณภาพการศึกษา 5. เพิ่มขีดความสามารถในการใช้ประโยชน์ทรัพยากรให้สามารถเพิ่มรายได้
	รวม 21 กลยุทธ์				
กลยุทธ์ขับเคลื่อน	11 กลยุทธ์ขับเคลื่อน	8 กลยุทธ์ขับเคลื่อน	4 กลยุทธ์ขับเคลื่อน	5 กลยุทธ์ขับเคลื่อน	11 กลยุทธ์ขับเคลื่อน
	รวม 39 กลยุทธ์ขับเคลื่อน				
ตัวชี้วัด	15 ตัวชี้วัด	16 ตัวชี้วัด	8 ตัวชี้วัด	10 ตัวชี้วัด	31 ตัวชี้วัด
	รวม 80 ตัวชี้วัด				

แผนภาพที่ 1-2 แผนที่ยุทธศาสตร์ มหาวิทยาลัยวงษ์ชวลิตกุล ระยะ 20 ปี (Strategic Map) ปีการศึกษา 2563-2565

ส่วนที่ 2
รายงานผลการดำเนินโครงการตามแผนปฏิบัติการประจำปี
มหาวิทยาลัยวงษ์ชวลิตกุล ปีการศึกษา 2563

2.1 ผลการดำเนินโครงการและงบประมาณตามแผนปฏิบัติการประจำปี มหาวิทยาลัยวงษ์ชวลิตกุล ปีการศึกษา 2563 รอบ 12 เดือน (มิถุนายน 2563 – พฤษภาคม 2564)

แผนปฏิบัติการประจำปี มหาวิทยาลัยวงษ์ชวลิตกุล ปีการศึกษา 2563 จัดทำขึ้นเพื่อดำเนินพันธกิจของมหาวิทยาลัยให้สอดคล้องกับแผนยุทธศาสตร์มหาวิทยาลัยวงษ์ชวลิตกุล ปีการศึกษา 2561-2580 ซึ่งเป็นกรอบที่ใช้กำหนดทิศทางการดำเนินงานของคณะวิชาและหน่วยงานต่างๆ มีจำนวนโครงการที่เสนอในแผนปฏิบัติการฯ จำนวน 153 โครงการ ในระหว่างปีการศึกษาหน่วยงานต่างๆ ได้เสนอโครงการเพิ่มเติมเข้ามาจำนวน 36 โครงการ และทำหนังสือแจ้งขอยกเลิกการดำเนินโครงการ จำนวน 26 โครงการ ทำให้โครงการในแผนปฏิบัติการฯ ที่จะดำเนินการมีจำนวน 163 โครงการ มีงบประมาณที่ขออนุมัติดำเนินการจำนวน 35,574,264 บาท (สามสิบล้านห้าแสนเจ็ดหมื่นสี่พันสองร้อยหกสิบบาท)

โครงการที่ได้ดำเนินการมีจำนวน 157 โครงการ คิดเป็นร้อยละ 96 ไม่ได้ดำเนินการจำนวน 6 โครงการ คิดเป็นร้อยละ 4 ซึ่งมีโครงการที่ได้รับอนุมัติดำเนินการแต่ไม่ได้ดำเนินการ จำนวน 4 โครงการ และไม่ได้ยื่นเสนอขออนุมัติดำเนินการ จำนวน 2 โครงการ ส่วนเหตุผลของการไม่ได้ดำเนินการตามที่กำหนดเกิดจากสถานการณ์การแพร่ระบาดของโรคติดเชื้อไวรัสโคโรนา 2019 ผลการดำเนินโครงการพบว่าบรรลุเป้าหมายจำนวน 143 โครงการ คิดเป็นร้อยละ 91 และไม่บรรลุเป้าหมายจำนวน 14 โครงการ คิดเป็นร้อยละ 9 โดยมีการเบิกจ่ายงบประมาณที่ใช้ในการดำเนินโครงการรวมทั้งสิ้น 17,998,341 บาท (สิบล้านเก้าแสนเก้าหมื่นแปดพันสามร้อยสี่สิบบาท) คิดเป็นร้อยละ 51 ของงบประมาณที่เสนอขออนุมัติดำเนินการ รายละเอียดดังตารางที่ 2-1, ตารางที่ 2-2, ตารางที่ 2-3, ตารางที่ 2-4 และตารางที่ 2-5

ตารางที่ 2-1 แสดงจำนวนโครงการและสถานะการดำเนินโครงการในรอบ 12 เดือน จำแนกตามยุทธศาสตร์

ยุทธศาสตร์	ประเภทโครงการ			สรุปจำนวนโครงการ	สถานะโครงการ		รวม	ผลการดำเนินโครงการ		รวม
	ตามแผน	เพิ่มเติม	ยกเลิก		ดำเนินการ	ไม่ได้ดำเนินการ		บรรลุ	ไม่บรรลุ	
ยุทธศาสตร์ที่ 1 การพัฒนาหลักสูตรนวัตกรรมเพื่อตอบสนองต่อการเรียนรู้ตลอดชีวิต	66	17	12	71	69 (97%)	2 (3%)	71	64 (93%)	5 (7%)	69
ยุทธศาสตร์ที่ 2 การสร้างงานวิจัยเชิงนวัตกรรมที่มี Impact สูงต่อประเทศ	13	1	2	12	12 (100%)	0	12	11 (92%)	1 (8%)	12
ยุทธศาสตร์ที่ 3 การพัฒนานวัตกรรมบริการสู่ชุมชนและสังคมเพื่อความมั่นคง มั่งคั่ง และยั่งยืน	17	8	4	21	20 (95%)	1 (5%)	21	20 (100%)	0	20
ยุทธศาสตร์ที่ 4 ทำนุบำรุงศิลปวัฒนธรรมและอนุรักษ์ทรัพยากรธรรมชาติและสิ่งแวดล้อม	17	6	4	19	18 (95%)	1 (5%)	19	17 (95%)	1 (5%)	18
ยุทธศาสตร์ที่ 5 การพัฒนาระบบบริหารจัดการที่ทันสมัยและมีประสิทธิภาพโดยใช้หลักธรรมาภิบาล	40	4	4	40	38 (95%)	2 (5%)	40	31 (82%)	7 (18%)	38
รวม	153	36	26	163	157 (96%)	6 (4%)	163	143 (91%)	14 (9%)	157

หมายเหตุ 1. ยุทธศาสตร์ที่ 1 โครงการที่ได้รับอนุมัติดำเนินการ แต่ไม่สามารถดำเนินการได้ จำนวน 2 โครงการ ได้แก่ คณะพยาบาลศาสตร์ โครงการปัจฉิมนิเทศและมอบประกาศนียบัตรแก่ผู้สำเร็จการศึกษาหลักสูตรป.ผู้ช่วยพยาบาล (เพิ่มเติม) และสำนักพัฒนานักศึกษา โครงการอบรมแกนนำ STAFF รุ่นแนวสืงสาท 4 ประจำปีการศึกษา 2563
 2. ยุทธศาสตร์ที่ 3 โครงการที่ได้รับอนุมัติดำเนินการ แต่ไม่สามารถดำเนินการได้ จำนวน 1 โครงการ ได้แก่ คณะศึกษาศาสตร์ โครงการหลักสูตรระยะสั้นโดยคณะศึกษาศาสตร์ (เพิ่มเติม)
 3. ยุทธศาสตร์ที่ 4 โครงการที่ได้รับอนุมัติดำเนินการ แต่ไม่สามารถดำเนินการได้ จำนวน 1 โครงการ ได้แก่ สำนักพัฒนานักศึกษา โครงการสืบสานประเพณีสงกรานต์ มหาวิทยาลัยวงษ์ชวลิตกุล ประจำปี 2563 (เพิ่มเติม)
 4. ยุทธศาสตร์ที่ 5 ไม่ได้ยื่นเสนอขออนุมัติดำเนินการ จำนวน 2 โครงการ ได้แก่ สำนักบริการการศึกษา โครงการฝึกอบรมเชิงปฏิบัติการการสอน Online และโครงการปฐมนิเทศอาจารย์ใหม่

จากตารางที่ 2-1 แสดงว่าระหว่างการดำเนินโครงการในแผนปฏิบัติการฯ ปีการศึกษา 2563 มีโครงการเพิ่มเติมจำนวน 36 โครงการ และโครงการที่ขอยกเลิกจำนวน 26 โครงการ ทำให้จำนวนโครงการในแผนปฏิบัติการฯ ณ ปัจจุบันมี จำนวน 163 โครงการ ทั้งนี้ มีโครงการที่ดำเนินการจำนวน 157 โครงการ คิดเป็นร้อยละ 96 โครงการที่ไม่ได้ดำเนินการจำนวน 6 โครงการ คิดเป็นร้อยละ 4 ซึ่งมีโครงการที่ได้รับอนุมัติดำเนินการ แต่ไม่สามารถดำเนินการได้ จำนวน 4 โครงการ และไม่ได้ยื่นเสนอขออนุมัติดำเนินการ จำนวน 2 โครงการ โดยมีโครงการที่ผลการดำเนินโครงการบรรลุเป้าหมาย จำนวน 143 โครงการ คิดเป็นร้อยละ 91 และโครงการที่ผลการดำเนินโครงการไม่บรรลุเป้าหมาย จำนวน 14 โครงการ คิดเป็นร้อยละ 9

ตารางที่ 2-2 แสดงจำนวนโครงการ สถานะการดำเนินโครงการ และผลการดำเนินโครงการในรอบ 12 เดือน จำแนกตามหน่วยงาน

คณะวิชา/ศูนย์/สำนัก	ประเภทโครงการ			สรุป จำนวน โครงการ	สถานะดำเนินโครงการ			ผลการดำเนินโครงการ					ยุทธศาสตร์ที่				
	ตาม แผน	เพิ่มเติม	ยกเลิก		ดำเนินการ	ไม่ได้ ดำเนินการ	รวม	บรรลุ	ร้อยละ	ไม่ บรรลุ	ร้อยละ	รวม	1	2	3	4	5
1. คณะนิติศาสตร์	5	2	4	3	3	0	3	3	100	0	0	3	1	0	1	0	1
2. คณะนิเทศศาสตร์	7	2	0	9	9	0	9	8	89	1	11	9	2	1	1	1	4
3. คณะบริหารธุรกิจ	16	2	1	17	17	0	17	15	88	2	12	17	9	1	2	2	3
4. คณะพยาบาลศาสตร์	19	2	1	20	19	1	20	18	95	1	5	19	8	3	2	1	6
5. คณะวิศวกรรมศาสตร์	6	4	2	8	8	0	8	8	100	0	0	8	2	1	2	1	2
6. คณะศึกษาศาสตร์	19	10	4	25	24	1	25	23	96	1	4	24	16	1	5	2	1
7. คณะสถาปัตยกรรมศาสตร์	11	2	2	11	11	0	11	8	73	3	27	11	4	0	2	1	4
8. คณะสาธารณสุขศาสตร์	19	0	2	17	17	0	17	17	100	0	0	17	9	1	4	1	2
9. สำนักบริการการศึกษา *	4	4	2	6	4	2	6	3	75	1	25	4	3	0	0	0	3
10. สำนักบรรณสารและ สารสนเทศ	3	0	0	3	3	0	3	3	100	0	0	3	1	0	0	1	1
11. สำนักอธิการบดี	5	0	1	4	4	0	4	2	50	2	50	4	0	0	0	1	3
12. ศูนย์บริหารสื่อสารการตลาด	3	0	0	3	3	0	3	1	33	2	67	3	0	0	0	0	3
13. ศูนย์เทคโนโลยีสารสนเทศ	3	0	0	3	3	0	3	3	100	0	0	3	0	0	0	0	3
14. สำนักพัฒนานักศึกษา	22	7	6	23	21	2	23	20	95	1	5	21	15	0	0	8	0
15. สำนักแผนและประกัน คุณภาพ	2	0	0	2	2	0	2	2	100	0	0	2	0	0	0	0	2
16. สำนักวิจัยและบริการวิชาการ	8	1	0	9	9	0	9	9	100	0	0	9	1	4	2	0	2
17. ศูนย์บ่มเพาะวิสาหกิจ	1	0	1	0	0	0	0	0	0	0	0	0	0	0	0	0	0
รวม	153	36	26	163	157	6	163	143	91	14	9	157	71	12	21	19	40
	163																

* หมายเหตุ สำนักบริการการศึกษา ไม่ได้ยื่นเสนอขออนุมัติดำเนินการ จำนวน 2 โครงการ คือ โครงการฝึกอบรมเชิงปฏิบัติการการสอน Online และโครงการปฐมนิเทศอาจารย์ใหม่ (ยุทธศาสตร์ที่ 5)

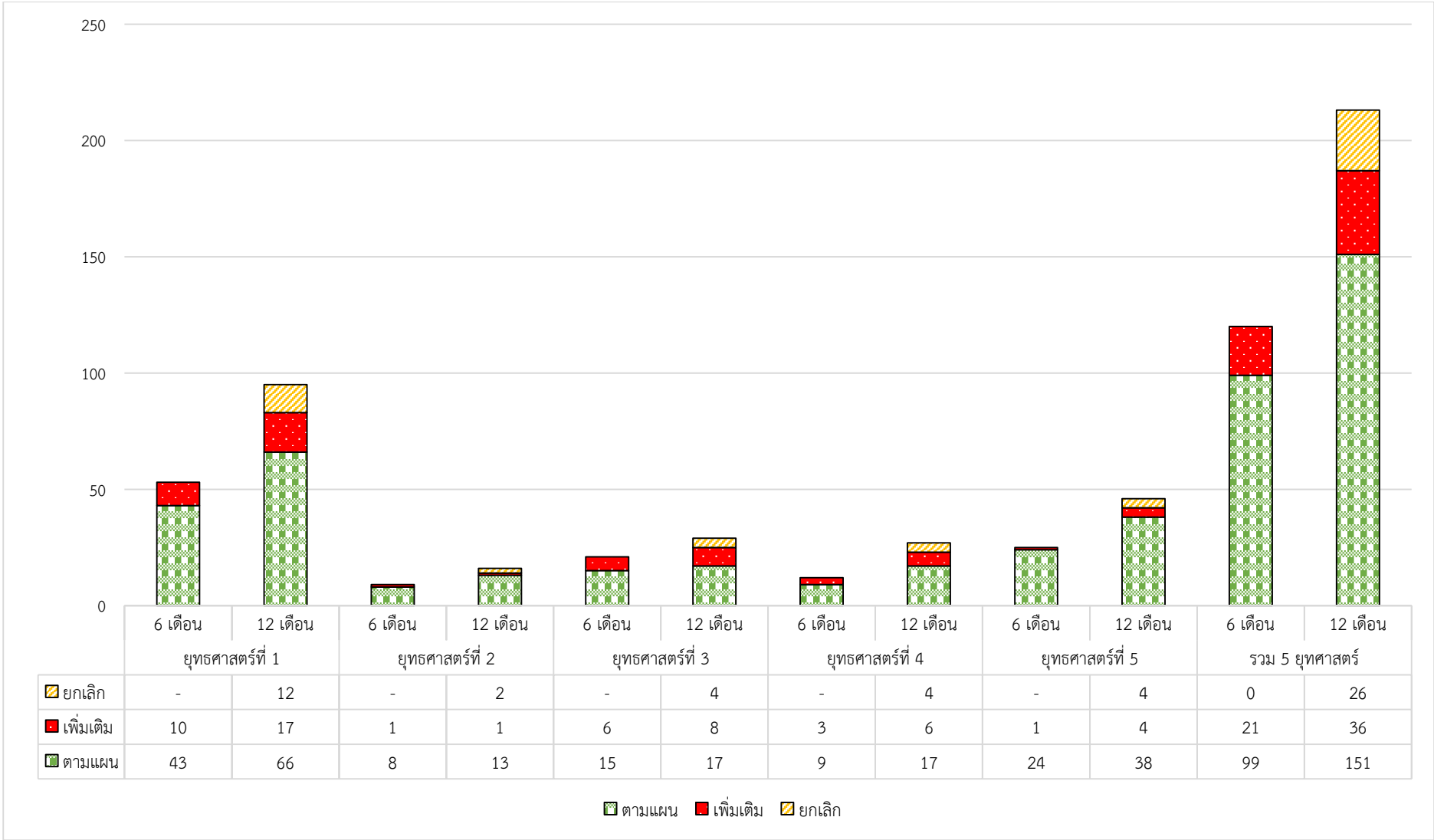
จากตารางที่ 2-2 แสดงว่า คณะวิชาที่มีการดำเนินโครงการ และผลการดำเนินโครงการบรรลุเป้าหมายมากที่สุด ได้แก่ คณะสาธารณสุขศาสตร์ จำนวน 17 โครงการ คณะวิศวกรรมศาสตร์ จำนวน 8 โครงการ และคณะนิติศาสตร์ จำนวน 3 โครงการ ซึ่งคิดเป็นร้อยละ 100 ของโครงการที่ดำเนินการของแต่ละคณะวิชา ส่วนคณะวิชาที่มีการดำเนินโครงการแต่ผลการดำเนินโครงการบรรลุเป้าหมายน้อยที่สุด ได้แก่ คณะสถาปัตยกรรมศาสตร์ จำนวน 8 โครงการ คิดเป็นร้อยละ 73 ของโครงการที่ดำเนินการ

สำหรับหน่วยงานสนับสนุนที่มีการดำเนินโครงการและผลการดำเนินโครงการบรรลุเป้าหมายมากที่สุด ได้แก่ สำนักวิจัยและบริการวิชาการ จำนวน 9 โครงการ สำนักบรรณสาร และสารสนเทศ จำนวน 3 โครงการ ศูนย์เทคโนโลยีสารสนเทศ จำนวน 3 โครงการ และสำนักแผนและประกันคุณภาพ จำนวน 2 โครงการ ซึ่งคิดเป็นร้อยละ 100 ของโครงการที่ดำเนินการของแต่ละหน่วยงาน ส่วนหน่วยงานสนับสนุนที่มีการดำเนินโครงการแต่ผลการดำเนินโครงการบรรลุเป้าหมายน้อยที่สุด ได้แก่ ศูนย์บริหารสื่อสารการตลาด จำนวน 1 โครงการ คิดเป็นร้อยละ 33 ของโครงการที่ดำเนินการ

ตารางที่ 2-3 แสดงจำนวนโครงการที่เสนอตามแผนปฏิบัติการประจำปี ปีการศึกษา 2562 โครงการเพิ่มเติม และโครงการที่ขอยกเลิกในรอบ 6 เดือน และรอบ 12 เดือน

ยุทธศาสตร์	แผนฯ 2563	จำนวนโครงการที่เสนอตามแผนปฏิบัติการประจำปี							
		อนุมัติดำเนินโครงการ รอบ 6 เดือน				อนุมัติดำเนินโครงการ รอบ 12 เดือน			
		ตามแผน	เพิ่มเติม	ยกเลิก	รวม	ตามแผน	เพิ่มเติม	ยกเลิก	รวม
ยุทธศาสตร์ที่ 1 การพัฒนาหลักสูตรนวัตกรรมเพื่อตอบสนองต่อการเรียนรู้ตลอดชีวิต	66	43	10	0	53	66	17	12	71
ยุทธศาสตร์ที่ 2 การสร้างงานวิจัยเชิงนวัตกรรมที่มี Impact สูงต่อประเทศ	13	8	1	0	9	13	1	2	12
ยุทธศาสตร์ที่ 3 การพัฒนานวัตกรรมบริการวิชาการสู่ชุมชนและสังคมเพื่อความมั่นคง มั่งคั่ง และยั่งยืน	17	15	6	0	21	17	8	4	21
ยุทธศาสตร์ที่ 4 ทำนุบำรุงศิลปวัฒนธรรมและอนุรักษ์ทรัพยากรธรรมชาติและสิ่งแวดล้อม	17	9	3	0	12	17	6	4	19
ยุทธศาสตร์ที่ 5 การพัฒนาระบบบริหารจัดการที่ทันสมัยและมีประสิทธิภาพโดยใช้หลักธรรมาภิบาล	40	24	1	0	25	38	4	4	38
รวม	153	99	21	0	120/174 (ร้อยละ 69)	151	36	26	161/163 (ร้อยละ 99)
จำนวนโครงการ ณ ปัจจุบัน (มิ.ย. 63 - พ.ค. 64)	163								

จากตารางที่ 2-3 แสดงให้เห็นถึงจำนวนโครงการในรอบ 12 เดือน (มิถุนายน 2563 - พฤษภาคม 2564) ได้รับอนุมัติดำเนินโครงการ มีจำนวนทั้งหมด 161 โครงการ และไม่ได้ยื่นเสนอขออนุมัติดำเนินการ จำนวน 2 โครงการ เมื่อเปรียบเทียบกับ รอบ 6 เดือน พบว่ามีจำนวนโครงการเพิ่มขึ้น จำนวนทั้งหมด 41 โครงการ คิดเป็นร้อยละ 34



แผนภูมิที่ 2-1 แสดงจำนวนโครงการในรอบ 6 เดือน และ 12 เดือน จำแนกตามยุทธศาสตร์

ตารางที่ 2-4 แสดงงบประมาณที่เสนอตามแผน และงบประมาณที่ใช้ในรอบ 6 เดือน และรอบ 12 เดือน จำแนกตามยุทธศาสตร์

ยุทธศาสตร์ ที่	งบประมาณที่ เสนอตาม แผนฯ 2563	งบประมาณที่เสนอและใช้จ่ายในรอบ 6 เดือน					งบประมาณที่ เสนอตาม แผนฯ 2563	งบประมาณที่เสนอและใช้จ่ายในรอบ 12 เดือน				
		งบที่เสนอ ขออนุมัติ ดำเนินการ (ร้อยละ)	งบที่รายงานการใช้จ่าย*					งบที่เสนอขอ อนุมัติ ดำเนินการ (ร้อยละ)	งบที่รายงานการใช้จ่าย**			
			เบิกจ่าย	ไม่เบิกจ่าย/ให้ มว.จัดหาให้	งบออม	รวมยอดที่เสนอฯ (ร้อยละ)			เบิกจ่าย	ไม่เบิกจ่าย/ให้ มว.จัดหาให้	งบออม	รวมยอดที่เสนอฯ (ร้อยละ)
1	9,929,798	6,923,860 (70%)	323,547	203,259	185,750	712,556 (10%)	9,929,798	7,693,208 (77%)	1,123,523	2,286,391	1,447,746	4,857,660 (63%)
2	14,123,977	13,708,926 (97%)	957,374	1,190	31,500	990,064 (7%)	14,123,977	15,567,810 (110%)	2,758,500	148,810	94,280	3,001,590 (19%)
3	1,691,822	2,220,117 (131%)	369,733	79,597	40,000	489,330 (22%)	1,691,822	2,623,434 (155%)	1,670,287	229,929	243,600	2,143,816 (82%)
4	1,591,110	1,139,950 (72%)	548,204	56,258	0	604,462 (53%)	1,591,110	1,441,676 (91%)	764,661	424,582	431,090	1,620,333 (112%)
5	9,533,593	6,699,532 (70%)	158,221	61,321	64,500	284,042 (4%)	9,533,593	8,248,136 (87%)	1,087,051	4,972,391	315,500	6,374,942 (77%)
รวม	36,870,300	30,692,385 (83%)	2,357,079	401,625	321,750	3,080,454 (10%)	36,870,300	35,574,264 (96%)	7,404,022	8,062,103	2,532,216	17,998,341 (51%)

หมายเหตุ งบที่ขออนุมัติดำเนินการ หมายถึง งบประมาณจากโครงการ/กิจกรรมที่ขออนุมัติดำเนินการ ทั้งตามแผนฯ และเพิ่มเติม

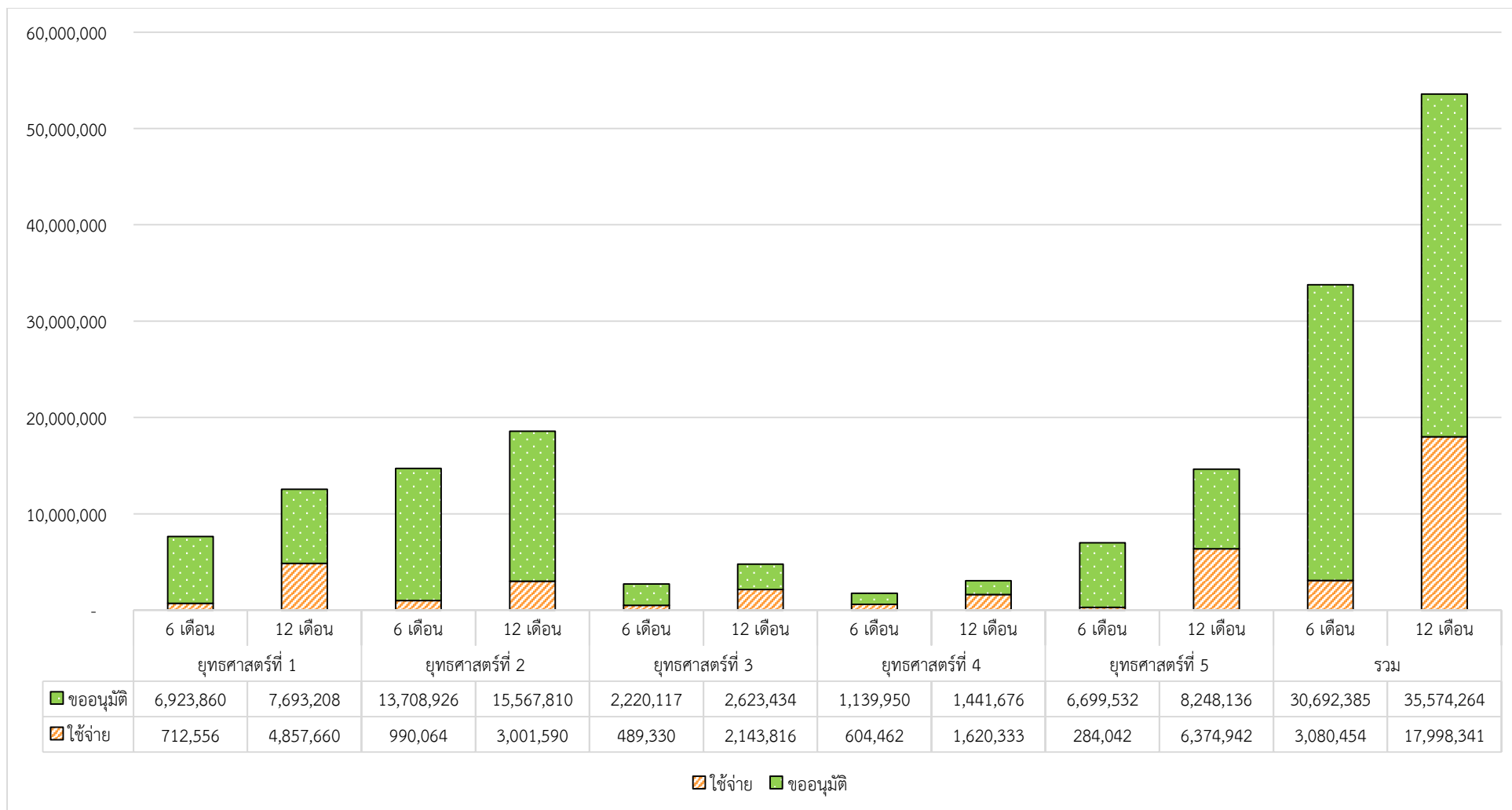
* ที่มา: สำนักการคลัง ณ วันที่ 23 ธันวาคม 2563

** ที่มา: คณะวิชา/หน่วยงานที่รับผิดชอบ

จากตารางที่ 2-4 แสดงว่างบประมาณที่เสนอตามแผนปฏิบัติการประจำปี ในรอบ 12 เดือน มีจำนวน 36,870,300 บาท งบที่เสนอขออนุมัติดำเนินการ มีจำนวน 35,574,264 บาท ซึ่งเพิ่มจากงบประมาณที่เสนอตามแผนฯ รอบ 12 เดือน จำนวน 1,830,652 บาท (เพิ่มขึ้นร้อยละ 7) โดยมีการรายงานผลการใช้จ่ายจากคณะวิชา/หน่วยงานที่รับผิดชอบ จำนวน 17,998,341 บาท คิดเป็นร้อยละ 51 ของยอดที่เสนอขออนุมัติดำเนินการ

โดยยุทธศาสตร์ที่มีงบประมาณที่อนุมัติดำเนินการในรอบ 12 เดือนมากที่สุด คือ ยุทธศาสตร์ที่ 2 จำนวน 15,567,810 บาท คิดเป็นร้อยละ 110 ของงบประมาณเสนอตามแผนฯ โดยมีรายงานการใช้จ่ายไปทั้งสิ้น 3,001,590 บาท คิดเป็นร้อยละ 19 ของยอดที่เสนอขออนุมัติดำเนินการ ส่วนยุทธศาสตร์ที่มีงบประมาณที่อนุมัติดำเนินการในรอบ 12 เดือนน้อยที่สุด คือ ยุทธศาสตร์ที่ 1 จำนวน 7,693,208 บาท คิดเป็นร้อยละ 77 ของงบประมาณเสนอตามแผนฯ โดยมีรายงานการใช้จ่ายไปทั้งสิ้น 4,857,660 บาท คิดเป็นร้อยละ 63 ของยอดที่เสนอขออนุมัติดำเนินการ

เมื่อเปรียบเทียบกับรายงานผลการใช้จ่ายงบประมาณระหว่าง รอบ 6 เดือน และ รอบ 12 เดือน พบว่า ในรอบ 12 เดือน มีการใช้จ่ายเพิ่มขึ้นจากรอบ 6 เดือน จำนวน 14,919,887 บาท



แผนภูมิที่ 2-2 แสดงจำนวนงบประมาณในรอบ 6 เดือน และ 12 เดือนจำแนกตามยุทธศาสตร์

ตารางที่ 2-5 แสดงงบประมาณที่ใช้ในรอบ 12 เดือน จำแนกตามหน่วยงาน

หน่วยงาน	งบประมาณ ที่เสนอตาม แผนฯ	รวมงบประมาณ						ยุทธศาสตร์				
		งบที่เสนอขอ อนุมัติ ดำเนินการ	เบิกจ่าย	ไม่เบิกจ่าย/ มว.จัดทำให้	งบอ้อม	รวมใช้จ่าย	ร้อยละการ ใช้จ่ายของ งบที่ขอ อนุมัติ	1	2	3	4	5
1. คณะนิติศาสตร์	81,390	37,820	540	33,919	0	34,459	91	2,000	0	540	0	31,919
2. คณะนิเทศศาสตร์	552,105	417,263	47,381	81,124	4,000	132,505	32	13,746	0	17,110	22,000	79,649
3. คณะบริหารธุรกิจ	1,852,559	1,959,962	1,000,994	80,396	218,200	1,299,590	66	129,494	66,000	887,015	11,400	205,681
4. คณะพยาบาลศาสตร์	3,749,770	3,560,368	630,300	1,235,257	497,600	2,363,157	66	1,745,255	158,730	57,571	188,911	212,690
5. คณะวิศวกรรมศาสตร์	79,400	1,408,470	64,248	0	21,000	85,248	6	21,000	0	49,800	4,448	10,000
6. คณะศึกษาศาสตร์	1,121,853	1,709,219	755,863	671,102	236,750	1,663,715	97	1,043,589	23,060	552,220	7,696	37,150
7. คณะสถาปัตยกรรมศาสตร์	547,639	238,216	37,635	2,274	0	39,909	17	7,894	0	6,700	0	25,315
8. คณะสาธารณสุขศาสตร์	1,543,012	1,822,400	544,535	395,173	184,190	1,123,898	62	426,648	0	513,960	6140	177,150
9. สำนักบริการการศึกษา	109,160	411,610	10,419	21,810	9,000	41,229	10	41,229	0	0	0	0
10. สำนักบรรณสารและ สารสนเทศ	17,620	17,720	0	0	12,000	12,000	68	12,000	0	0	0	0
11. สำนักอธิการบดี	1,665,959	1,523,787	227,276	1,266,904	0	1,494,180	98	0	0	0	46,924	1,447,256
12. ศูนย์บริหารสื่อสารการตลาด	2,609,064	1,997,649	165,792	1,717,856	114,000	1,997,648	100	0	0	0	0	1,997,648
13. ศูนย์เทคโนโลยีสารสนเทศ	1,880,840	1,875,840	0	1,785,840	90,000	1,875,840	100	0	0	0	0	1,875,840
14. สำนักพัฒนานักศึกษา	6,542,433	3,814,026	968,836	689,787	1,082,196	2,740,819	72	1,408,005	0	0	1,332,814	0
15. สำนักแผนและประกัน คุณภาพ	887,645	887,645	158,863	64,321	36,000	259,184	29	0	0	0	0	259,184
16. สำนักวิจัยและบริการ วิชาการ	13,625,051	13,892,269	2,791,340	16,340	27,280	2,834,960	20	6,800	2,753,800	58,900	0	15,460
17. ศูนย์บ่มเพาะวิสาหกิจ	4,800	0	0	0	0	0	0	0	0	0	0	0
รวม	36,870,300	35,574,264	7,404,022	8,062,103	2,532,216	17,998,341	51	4,857,660	3,001,590	2,143,816	1,620,333	6,374,942

จากตารางที่ 2-5 แสดงว่าคณะวิชาที่มีการใช้งบประมาณมากที่สุด คือ คณะพยาบาลศาสตร์ ใช้งบทั้งสิ้น 2,363,157 บาท คิดเป็นร้อยละ 66 ของงบประมาณที่ขออนุมัติดำเนินการ ส่วนคณะวิชาที่มีการใช้งบประมาณน้อยที่สุด คือ คณะนิติศาสตร์ ใช้งบทั้งสิ้น 34,459 บาท คิดเป็นร้อยละ 91 ของงบประมาณที่ขออนุมัติดำเนินการ

สำหรับหน่วยงานสนับสนุนที่มีการใช้งบประมาณมากที่สุด คือ สำนักวิจัยและบริการวิชาการ ใช้งบทั้งสิ้น 2,834,960 บาท คิดเป็นร้อยละ 20 ของงบประมาณที่ขออนุมัติดำเนินการ ส่วนหน่วยงานสนับสนุนที่มีการใช้งบประมาณน้อยที่สุด คือ สำนักบรรณสารและสารสนเทศ ใช้งบทั้งสิ้น 12,000 บาท คิดเป็นร้อยละ 68 ของงบประมาณที่ขออนุมัติดำเนินการ ทั้งนี้รายละเอียดรายงานผลการดำเนินโครงการจากคณะและสำนัก/ศูนย์ แสดงในภาคผนวก ข

ส่วนที่ 3

การติดตามผลการดำเนินงานตามตัวชี้วัดของแผนกลยุทธ์มหาวิทยาลัยวงษ์ชวลิตกุล ระยะที่ 1 ปีการศึกษา 2563 (มิถุนายน 2563 – พฤษภาคม 2564)

3.1 ผลการดำเนินงานตามตัวชี้วัดของแผนกลยุทธ์ มหาวิทยาลัยวงษ์ชวลิตกุล ปีการศึกษา 2563

แผนยุทธศาสตร์ มหาวิทยาลัยวงษ์ชวลิตกุล ระยะ 20 ปี (ปีการศึกษา 2561-2580) มีวิสัยทัศน์ในระยะยาวคือ “มหาวิทยาลัยเอกชนสร้างสรรค์นวัตกรรม ให้โอกาสทางการศึกษา เพื่อการเรียนรู้ตลอดชีวิต” โดยแบ่งการดำเนินงานออกเป็น 4 ระยะ ดังนี้

➤ ระยะที่ 1 ปีการศึกษา 2563-2565

เป้าหมาย **Transformative Lifelong Learning Organization**

การปฏิรูปองค์กรเพื่อก้าวสู่มหาวิทยาลัยแห่งการเรียนรู้ตลอดชีวิต

➤ ระยะที่ 2 ปีการศึกษา 2566-2570

เป้าหมาย **Innovation for Lifelong Learning University**

มหาวิทยาลัยมีการพัฒนาผลงาน นวัตกรรมเพื่อการเรียนรู้ตลอดชีวิต

➤ ระยะที่ 3 ปีการศึกษา 2571-2575

เป้าหมาย **ASEAN Innovation and Lifelong University**

มหาวิทยาลัยที่ได้รับการยอมรับระดับอาเซียนด้านนวัตกรรมและการเรียนรู้ตลอดชีวิต

➤ ระยะที่ 4 ปีการศึกษา 2576-2580

เป้าหมาย **International Lifelong Education and Innovation**

มหาวิทยาลัยเอกชนที่มีคุณภาพระดับสากลสร้างสรรค์นวัตกรรมให้โอกาสทางการศึกษาเพื่อการเรียนรู้ตลอดชีวิต

มหาวิทยาลัยได้จัดทำแผนกลยุทธ์ มหาวิทยาลัยวงษ์ชวลิตกุล ระยะที่ 1 (ปีการศึกษา 2563-2565) เพื่อกำหนดประเด็นกลยุทธ์ กลยุทธ์ขับเคลื่อน ตัวชี้วัด และโครงการ ซึ่งแต่ละคณะวิชาและหน่วยงานจะได้นำไปเป็นหลักในการจัดทำแผนปฏิบัติการประจำปี เพื่อดำเนินพันธกิจให้สอดคล้องกับแผนกลยุทธ์ มหาวิทยาลัยวงษ์ชวลิตกุล ระยะที่ 1 ซึ่งมี 5 ยุทธศาสตร์ ดังนี้

ยุทธศาสตร์ที่ 1 การพัฒนาหลักสูตรนวัตกรรม เพื่อตอบสนองต่อการเรียนรู้ตลอดชีวิต

ยุทธศาสตร์ที่ 2 การสร้างงานวิจัยเชิงนวัตกรรมที่มี Impact สูงต่อประเทศ

ยุทธศาสตร์ที่ 3 การพัฒนานวัตกรรมบริการวิชาการสู่ชุมชนและสังคมเพื่อมั่นคง มั่งคั่ง และยั่งยืน

ยุทธศาสตร์ที่ 4 ทำนุบำรุงศิลปวัฒนธรรมและอนุรักษ์ทรัพยากร ธรรมชาติ และสิ่งแวดล้อม

ยุทธศาสตร์ที่ 5 การพัฒนาระบบบริหารจัดการที่ทันสมัยและมีประสิทธิภาพโดยใช้หลักธรรมาภิบาล

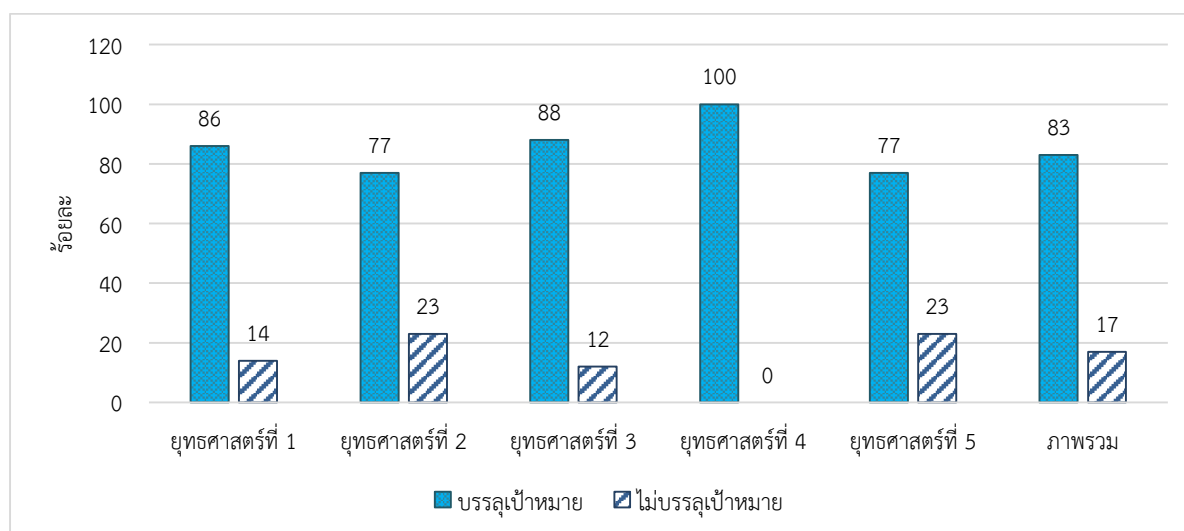
งานแผนและบริหารความเสี่ยง สำนักแผนและประกันคุณภาพ มหาวิทยาลัยวงษ์ชวลิตกุล ได้ถ่ายทอดการนำยุทธศาสตร์การบริหารมหาวิทยาลัยไปสู่การปฏิบัติ โดยใช้แผนปฏิบัติการประจำปีการศึกษา 2563 เป็นเครื่องมือในการปฏิบัติงานสำหรับส่วนงานต่างๆ ให้ดำเนินแผนงาน/โครงการ/กิจกรรมที่จะส่งผลให้ตัวชี้วัดตามกลยุทธ์ต่างๆ บรรลุผลสัมฤทธิ์ตามแผนยุทธศาสตร์มหาวิทยาลัยวงษ์ชวลิตกุล ซึ่งแต่ละกลยุทธ์มีตัวชี้วัดและค่าเป้าหมายที่กำหนดไว้ โดยมีโครงการที่รองรับกับกลยุทธ์ต่างๆ จำนวน 163 โครงการ การรายงานผลการดำเนินงานรอบ 12 เดือน เป็นการประเมินผลการดำเนินงานของโครงการที่ส่งผลให้บรรลุค่าเป้าหมายของตัวชี้วัดในปีการศึกษา 2563

ในปีการศึกษา 2563 นี้ มีตัวชี้วัดที่ประเมิน จำนวน 75 ตัวชี้วัด ตัวชี้วัดที่ยังไม่ประเมิน จำนวน 5 ตัวชี้วัด ผลการดำเนินงานในภาพรวม พบว่า บรรลุเป้าหมายตามตัวชี้วัด จำนวน 62 ตัวชี้วัด คิดเป็นร้อยละ 83 ไม่บรรลุเป้าหมายตามตัวชี้วัด จำนวน 13 ตัวชี้วัด คิดเป็นร้อยละ 17 ดังตารางที่ 3-1

ตารางที่ 3-1 จำนวนตัวชี้วัดที่ประเมินและผลการดำเนินงานแยกตามยุทธศาสตร์ ปีการศึกษา 2563

ยุทธศาสตร์	จำนวน ตัวชี้วัด	การดำเนินงานในปีการศึกษา 2563			
		จำนวนตัวชี้วัด ที่ประเมิน	บรรลุเป้าหมาย (ร้อยละ)	ไม่บรรลุเป้าหมาย (ร้อยละ)	การประเมิน ความสำเร็จ
ยุทธศาสตร์ที่ 1 การพัฒนาหลักสูตรนวัตกรรมเพื่อตอบสนองต่อการเรียนรู้ตลอดชีวิต	15	14 (ยกเว้นตัวชี้วัดที่ 4)	12 (86%)	2 (14%)	4.04 ระดับดี
ยุทธศาสตร์ที่ 2 การสร้างงานวิจัยเชิงนวัตกรรมที่มี Impact สูงต่อประเทศ	16	13 (ยกเว้นตัวชี้วัดที่ 12 15 และ 16)	10 (77%)	3 (23%)	3.85 ระดับดี
ยุทธศาสตร์ที่ 3 การพัฒนานวัตกรรมบริการวิชาการสู่ชุมชนและสังคมเพื่อความมั่นคง มั่งคั่ง และยั่งยืน	8	8	7 (88%)	1 (12%)	4.13 ระดับดี
ยุทธศาสตร์ที่ 4 ทำนุบำรุงศิลปวัฒนธรรมและอนุรักษ์ทรัพยากรธรรมชาติและสิ่งแวดล้อม	10	10	10 (100%)	-	4.80 ระดับดีมาก
ยุทธศาสตร์ที่ 5 การพัฒนาระบบบริหารจัดการที่ทันสมัยและมีประสิทธิภาพโดยใช้หลักธรรมาภิบาล	31	29 (ยกเว้นตัวชี้วัดที่ 4)	23 (77%)	7 (23%)	3.48 ระดับพอใช้
รวม	80	75	62 (83%)	13 (17%)	3.89 ระดับดี

จากตารางที่ 3-1 แสดงให้เห็นว่า ยุทธศาสตร์ที่มีผลการดำเนินงานบรรลุเป้าหมายตามตัวชี้วัดมากที่สุดคิดเป็นร้อยละ 100 คือ ยุทธศาสตร์ที่ 4 ส่วนยุทธศาสตร์ที่มีผลการดำเนินงานบรรลุเป้าหมายตามตัวชี้วัดรองลงมา ได้แก่ ยุทธศาสตร์ที่ 3 ยุทธศาสตร์ที่ 1 ยุทธศาสตร์ที่ 2 และยุทธศาสตร์ที่ 5 ซึ่งบรรลุเป้าหมายคิดเป็นร้อยละ 88, 86, 77, 77 ตามลำดับ ดังแสดงในแผนภูมิที่ 3-1



แผนภูมิที่ 3-1 แสดงร้อยละของการดำเนินงานตามตัวชี้วัดที่บรรลุเป้าหมายและไม่บรรลุเป้าหมาย จำแนกตามยุทธศาสตร์

3.2 การประเมินความสำเร็จของแผนกลยุทธ์ตามค่าเป้าหมายของตัวชี้วัดความสำเร็จ ปีการศึกษา 2563

การประเมินความสำเร็จของแผนกลยุทธ์ มีความสำคัญต่อการพัฒนามหาวิทยาลัย เนื่องจากเป็นการประเมินว่าทุกหน่วยงานในมหาวิทยาลัยมีการถ่ายทอดแผนกลยุทธ์ แปลงแผนกลยุทธ์ไปสู่ปฏิบัติอย่างแท้จริงเพียงใด และได้ผลเป็นอย่างไร เพื่อที่จะสามารถวัดผลสัมฤทธิ์ของแผนกลยุทธ์ได้ และชี้ให้เห็นว่าการดำเนินการในปัจจุบันเป็นไปในทิศทางใด จะสามารถบรรลุวัตถุประสงค์ได้หรือไม่ ในขณะเดียวกันก็สามารถนำข้อมูลนี้ไปใช้ปรับแผนยุทธศาสตร์หรือแผนกลยุทธ์ มหาวิทยาลัยวงษ์ชวลิตกุลในปีต่อไปได้

การประเมินความสำเร็จของแผนยุทธศาสตร์หรือแผนกลยุทธ์ ตามตัวชี้วัด

เกณฑ์การให้คะแนน: กำหนดเกณฑ์การให้คะแนนเป็น 5 ระดับ พิจารณาจากความก้าวหน้าของการดำเนินงานตามเป้าหมายแต่ละระดับ ดังนี้

ค่าคะแนน 1 หมายถึง ผลการดำเนินงานน้อยกว่าเป้าหมาย ร้อยละ 20

ค่าคะแนน 2 หมายถึง ผลการดำเนินงานน้อยกว่าเป้าหมาย ร้อยละ 10

ค่าคะแนน 3 หมายถึง ผลการดำเนินงานเท่ากับเป้าหมายที่ตั้งไว้

ค่าคะแนน 4 หมายถึง ผลการดำเนินงานสูงกว่าเป้าหมาย ร้อยละ 10

ค่าคะแนน 5 หมายถึง ผลการดำเนินงานสูงกว่าเป้าหมาย ร้อยละ 20

หมายเหตุ กรณีตั้งเป้าหมายไว้สูงสุดและผลการดำเนินงานเท่ากับเป้าหมาย ค่าคะแนนจะเท่ากับ 5 คะแนน

ระดับความสำเร็จของแผนยุทธศาสตร์หรือแผนกลยุทธ์

เกณฑ์การพิจารณา : กำหนดเกณฑ์การพิจารณาความสำเร็จเป็น 5 ระดับ ดังนี้

0.00 – 1.50 ความสำเร็จต้องปรับปรุงการดำเนินงานเร่งด่วน

1.51 – 2.50 ความสำเร็จของแผนยุทธศาสตร์ระดับต้องปรับปรุง

2.51 – 3.50 ความสำเร็จของแผนยุทธศาสตร์ระดับพอใช้

3.51 – 4.50 ความสำเร็จของแผนยุทธศาสตร์ระดับดี

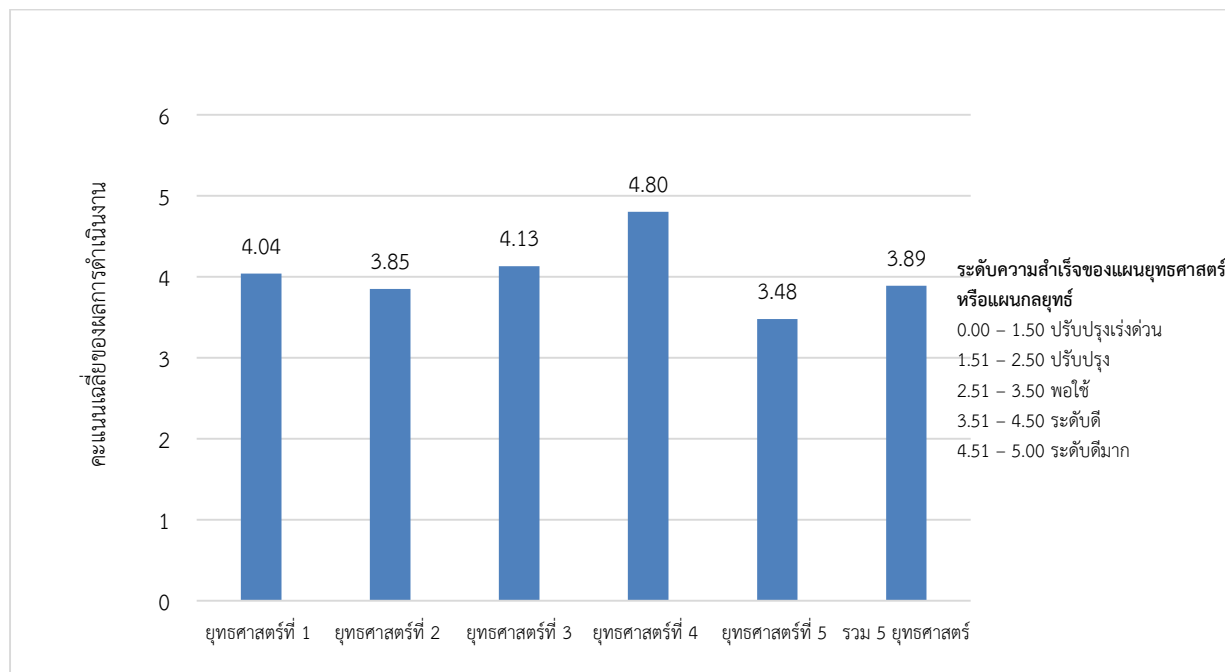
4.51 – 5.00 ความสำเร็จของแผนยุทธศาสตร์ระดับดีมาก

ผลการประเมินความสำเร็จของแผนกลยุทธ์ ตามเป้าหมายของตัวชี้วัด ปีการศึกษา 2563 พบว่า คะแนนเฉลี่ยของผลการดำเนินงานในภาพรวม เท่ากับ 3.89 ซึ่งถือว่าระดับความสำเร็จของการดำเนินงานแผนกลยุทธ์อยู่ในระดับดี ดังตารางที่ 3-2

ตารางที่ 3-2 การประเมินความสำเร็จของแผนกลยุทธ์ ปีการศึกษา 2563

ยุทธศาสตร์	การประเมินความสำเร็จของแผนกลยุทธ์	
	คะแนนเฉลี่ยของผลการดำเนินงาน	ระดับความสำเร็จของแผนกลยุทธ์
ยุทธศาสตร์ที่ 1 การพัฒนาหลักสูตรนวัตกรรมเพื่อตอบสนองต่อการเรียนรู้ตลอดชีวิต	4.04	ระดับดี
ยุทธศาสตร์ที่ 2 การสร้างงานวิจัยเชิงนวัตกรรมที่มี Impact สูงต่อประเทศ	3.85	ระดับดี
ยุทธศาสตร์ที่ 3 การพัฒนานวัตกรรมบริการวิชาการสู่ชุมชนและสังคมเพื่อความมั่นคง มั่งคั่ง และยั่งยืน	4.13	ระดับดี
ยุทธศาสตร์ที่ 4 ทำนุบำรุงศิลปวัฒนธรรมและอนุรักษ์ทรัพยากรธรรมชาติและสิ่งแวดล้อม	4.80	ระดับดีมาก
ยุทธศาสตร์ที่ 5 การพัฒนาระบบบริหารจัดการที่ทันสมัยและมีประสิทธิภาพโดยใช้หลักธรรมาภิบาล	3.48	ระดับพอใช้
การดำเนินงานในภาพรวม	3.89	ระดับดี

จากตารางที่ 3-2 แสดงให้เห็นว่า ความสำเร็จของการดำเนินงานในภาพรวมทุกยุทธศาสตร์อยู่ในระดับดี (คะแนนเฉลี่ยเท่ากับ 3.89) เมื่อพิจารณารายยุทธศาสตร์ พบว่า ทั้ง 5 ยุทธศาสตร์มีผลการดำเนินงานที่มีความสำเร็จของแผนยุทธศาสตร์อยู่ในระดับดี โดยยุทธศาสตร์ที่มีคะแนนเฉลี่ยของผลการดำเนินงานมากที่สุด คือ ยุทธศาสตร์ที่ 4 คะแนนเฉลี่ยเท่ากับ 4.80 รองลงมา ได้แก่ ยุทธศาสตร์ที่ 3 คะแนนเฉลี่ยเท่ากับ 4.13 ยุทธศาสตร์ที่ 1 คะแนนเฉลี่ยเท่ากับ 4.04 ยุทธศาสตร์ที่ 2 คะแนนเฉลี่ยเท่ากับ 3.85 และ ยุทธศาสตร์ที่ 5 คะแนนเฉลี่ยเท่ากับ 3.48 ตามลำดับ ดังแสดงในแผนภูมิที่ 3-2



แผนภูมิที่ 3-2 แสดงคะแนนเฉลี่ยของผลการดำเนินงาน และระดับความสำเร็จของแผนยุทธศาสตร์หรือแผนกลยุทธ์จำแนกตามยุทธศาสตร์

ตารางที่ 3-3 ผลการดำเนินงานตามตัวชี้วัดของแผนกลยุทธ์ มหาวิทยาลัยวงษ์ชวลิตกุล ปีการศึกษา 2563 (มิถุนายน 2563 – พฤษภาคม 2564)

ยุทธศาสตร์ที่ 1 การพัฒนาหลักสูตรนวัตกรรมเพื่อตอบสนองต่อการเรียนรู้ตลอดชีวิต

กลยุทธ์	กลยุทธ์ขับเคลื่อน ระยะที่ 1	ตัวชี้วัด	ค่าเป้าหมาย ปีการศึกษา 2563	ผลการดำเนินงาน ปีการศึกษา 2563	บรรลุ (✓) ไม่บรรลุ (✗)	ค่าคะแนน เฉลี่ยของผล การดำเนินงาน	หน่วยงานที่ รับผิดชอบและ เกี่ยวข้อง
1.1 สร้าง หลักสูตรที่ ยืดหยุ่นและ หลากหลาย สนองต่อการ เรียนรู้ตลอด ชีวิต	1.1.1 สร้าง หลักสูตร Degree และ Non-Degree ที่ตอบสนองต่อการ เรียนรู้ตลอดชีวิต/ หลักสูตรที่ ตอบสนองต่อกลุ่ม S-curve และ New S-curve ของประเทศ	1. จำนวนหลักสูตร ปริญญาตรี (Degree) ที่เปิดหลักสูตรใหม่ (ที่ตอบสนองต่อการ เรียนรู้ตลอดชีวิต)	1 หลักสูตร	1 หลักสูตร (หลักสูตรศึกษาศาสตร บัณฑิต สาขาวิชาการ ประถมศึกษา 4 ปี)	✓	3	1. งานวิชาการ 2. คณะวิชา
		2. จำนวนหลักสูตร ระยะสั้น/หลักสูตร อบรม/หลักสูตร ประกาศนียบัตรทาง วิชาชีพ (Non-Degree) ที่เปิดสอนตอบสนอง ต่อการเรียนรู้ที่หลากหลาย และเรียนรู้ตลอด ชีวิต	15 หลักสูตร	5 หลักสูตรระยะสั้น 32 หลักสูตรอบรม รวม 37 หลักสูตรหมาย เหตุ : จำนวนหลักสูตร ที่เสนอขออนุมัติมี จำนวนมาก แต่ส่วน ใหญ่ไม่ได้ดำเนินการ เนื่องจากสถานการณ์ แพร่ระบาดของเชื้อ โควิด-19	✓	5	
	1.1.2 พัฒนาระบบ และกลไกการ จัดการเรียนการ สอนให้สามารถ รองรับหลักสูตรการ เรียนรู้ตลอดชีวิต	3. มีประกาศ/กฎเกณฑ์/ ระเบียบ/แนวทาง ปฏิบัติรองรับการจัด หลักสูตรรูปแบบใหม่ที่ สอดคล้องกับเกณฑ์ของ กระทรวงการอุดมศึกษา วิทยาศาสตร์ วิจัย และ นวัตกรรม (อว.)	มีระบบและ กลไก	มี	✓	5	1. งานวิชาการ
	1.1.3 สร้างหลัก สูตรที่เป็น Joint Degree ทั้งในและ ต่างประเทศ	4. จำนวนหลักสูตรที่ เป็น Joint Degree ทั้งในและต่างประเทศ	-	NA ดำเนินการในแผนระยะ ที่ 2 (พ.ศ. 2566-2570)	NA	NA	1. งานวิชาการ 2. คณะวิชา
1.2 พัฒนา Platform และบทเรียน ออนไลน์ที่ สนับสนุนให้ เกิดการเรียน รู้ตลอดชีวิต	1.2.1 ส่งเสริม/ พัฒนาการจัดการ เรียนรู้ผ่าน Learning Mode ที่เหมาะสมต่อ ผู้เรียนแต่ละกลุ่ม	5. ร้อยละของรายวิชา ต่อหลักสูตร ที่มีการ พัฒนาการจัดการ เรียนรู้ ผ่าน Learning Mode ที่ก่อให้เกิดการ เรียนรู้ตลอดชีวิต	≥ ร้อยละ 2	ร้อยละ 78	✓	5	1. ศูนย์ เทคโนโลยีฯ 2. คณะวิชา 3. งานวิชาการ

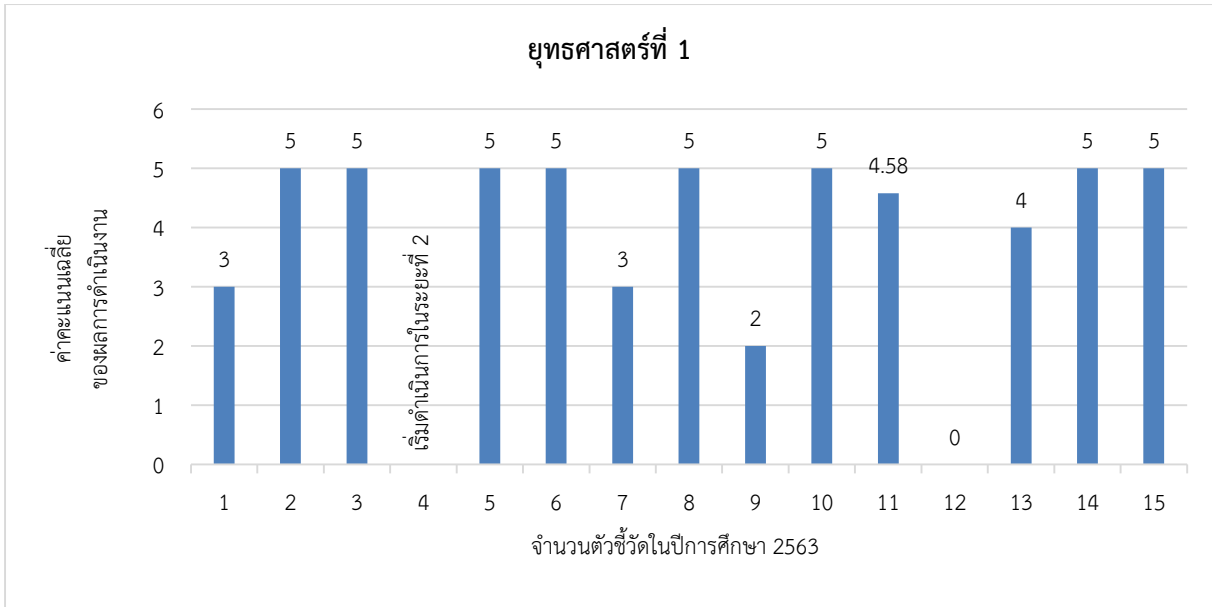
ยุทธศาสตร์ที่ 1 การพัฒนาหลักสูตรนวัตกรรมเพื่อตอบสนองต่อการเรียนรู้ตลอดชีวิต (ต่อ)

กลยุทธ์	กลยุทธ์ขับเคลื่อน ระยะที่ 1	ตัวชี้วัด	ค่าเป้าหมาย ปีการศึกษา 2563	ผลการดำเนินงาน ปีการศึกษา 2563	บรรลุ (✓) ไม่บรรลุ (✗)	ค่าคะแนน เฉลี่ยของผล การดำเนินงาน	หน่วยงานที่ รับผิดชอบและ เกี่ยวข้อง
1.3 พัฒนา นักศึกษาโดย สร้าง คุณลักษณะ บัณฑิตที่พึง ประสงค์ - Innovator - นศ. ศตวรรษที่ 21 - นักปฏิบัติ ซื่อสัตย์ สู้ งาน	1.3.1 พัฒนา ความสามารถ นักศึกษาให้เป็น นวัตกรรม (Innovator)	6. จำนวนโครงการ หรือจำนวนรายวิชาใน หลักสูตรที่พัฒนา นักศึกษาให้เป็น นวัตกรรม	8 โครงการ/ รายวิชา	16 โครงการ	✓	5	1. คณะวิชา
		7. จำนวนนวัตกรรมที่ เข้าประกวดในระดับ ชาติของมหาวิทยาลัย	1 ผลงาน	1 ผลงาน (มีเนื้อที่เคียงข้าง คณะพยาบาลศาสตร์)	✓	3	
	1.3.2 ส่งเสริมและ พัฒนาบัณฑิตให้มี คุณสมบัติตาม มาตรฐานวิชาชีพ สอดคล้องกับ ความต้องการของ ผู้ใช้บัณฑิต	8. ร้อยละของบัณฑิตที่ สอบผ่านใบอนุญาต ประกอบวิชาชีพต่อ จำนวนผู้เข้าสอบ ทั้งหมด	ร้อยละ 50	ร้อยละ 77.62 (ใช้ผลสอบของ ปีการศึกษา 2562 เนื่องจากรอบการสอบ ของปีการศึกษา 2563 ยังไม่แล้วเสร็จ)	✓	5	
	1.3.3 พัฒนาทักษะ ของนักศึกษาให้ เป็นบัณฑิตที่พึง ประสงค์ในศตวรรษ ที่ 21	9. ร้อยละของนักศึกษา ที่มีความสามารถด้าน ICT (ผ่านการทดสอบ ได้รับ certificate) ต่อ จำนวนผู้ลงทะเบียนเข้า สอบทั้งหมด	ร้อยละ 50	ร้อยละ 44.37 (นักศึกษาได้ผ่านการ อบรม จำนวน 331 คน ต่อจำนวนนักศึกษาใหม่ ทั้งหมด 746 คน ซึ่งยัง ไม่มีการจัดทดสอบ ความสามารถด้าน ICT โดยให้ certificate)	✗	2	1. คณะวิชา 2. ศูนย์ภาษา 3. ศูนย์ เทคโนโลยีและ สารสนเทศ
		10. ร้อยละของ นักศึกษาที่ผ่านการ ทดสอบภาษาอังกฤษ (exit exam) ต่อ จำนวนผู้ลงทะเบียนเข้า สอบทั้งหมด (มีผลสอบ ไม่ต่ำกว่าเกรด C)	ร้อยละ 70	ร้อยละ 100 (นักศึกษาที่ผ่านการ ทดสอบภาษาอังกฤษ 619 คน/ผู้ลงทะเบียน เข้าสอบทั้งหมด 619 คน)	✓	5	
1.3.4 พัฒนา นักศึกษาตามอัต ลักษณ์ของ มหาวิทยาลัย “นักปฏิบัติ ซื่อสัตย์ สู้งาน”	11. คะแนนการ ประเมินคุณลักษณะ บัณฑิตตามอัตลักษณ์ ของมหาวิทยาลัย	≥ 3.51 คะแนน	4.58	✓	4.58	1. สำนักวิจัยและ บริการวิชาการ 2. คณะวิชา 3. สำนักพัฒนาฯ	

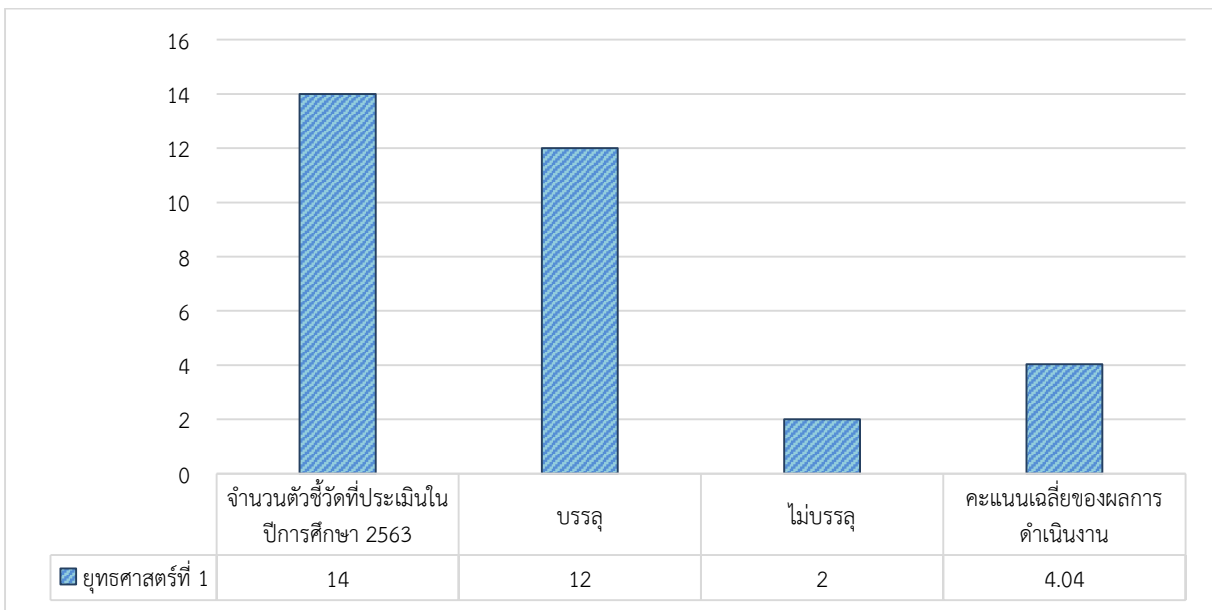
ยุทธศาสตร์ที่ 1 การพัฒนาหลักสูตรนวัตกรรมเพื่อตอบสนองต่อการเรียนรู้ตลอดชีวิต (ต่อ)

กลยุทธ์	กลยุทธ์ขับเคลื่อน ระยะที่ 1	ตัวชี้วัด	ค่าเป้าหมาย ปีการศึกษา 2563	ผลการดำเนินงาน ปีการศึกษา 2563	บรรลุ (✓) ไม่บรรลุ (✗)	ค่าคะแนน เฉลี่ยของผล การดำเนินงาน	หน่วยงานที่ รับผิดชอบและ เกี่ยวข้อง
1.4 พัฒนา อาจารย์ให้ เป็น Innovative Teacher	1.4.1 จัดทำแผนแม่ บทพัฒนาศักยภาพ คณาจารย์ที่ก่อให้เกิด เกิดการเรียนรู้ ตลอดชีวิต	12. มีแผนแม่บท พัฒนาคณาจารย์ที่ ก่อให้เกิดการเรียนรู้ ตลอดชีวิต	มี	ไม่มี	✗	0	1. งานวิชาการ 2. สำนัก อธิการบดี 3. ศูนย์ เทคโนโลยีและ สารสนเทศ 4. คณะวิชา
	1.4.2 ส่งเสริมให้ อาจารย์พัฒนา นวัตกรรมการเรียน การสอน	13. ร้อยละของอาจารย์ ที่ได้รับการพัฒนาด้าน นวัตกรรมการเรียนการ สอนต่อจำนวนอาจารย์ ทั้งหมด	ร้อยละ 30	39.82 (88 คน /221 คน)	✓	4	
		14. ร้อยละของอาจารย์ ที่มีการจัดการเรียน การสอนแบบ Online ต่อจำนวนอาจารย์ ทั้งหมด	ร้อยละ 5	80.10 (177 คน /221 คน)	✓	5	
1.5 สร้าง ความร่วมมือ กับหน่วยงาน ต่างๆ เพื่อ พัฒนา หลักสูตรและ นวัตกรรมทั้ง ในและต่าง ประเทศ	1.5.1 สร้างความ ร่วมมือด้านการ จัดการเรียนการ สอนกับหน่วยงาน ในประเทศ ต่างประเทศ และ ภูมิภาค ASEAN	15. ร้อยละของสถาน ประกอบการ/ หน่วยงานที่มีความ ร่วมมือด้านการจัดการ เรียนการสอนเพิ่มขึ้น ต่อปี (เทียบกับปี การศึกษาที่ผ่านมา)	ร้อยละ 5	ร้อยละ 22.41 (13 หน่วยงาน/58 หน่วยงาน)	✓	5	1. งานวิชาการ 2. คณะวิชา
จำนวนตัวชี้วัดที่ประเมินในปีการศึกษา 2563				14			
บรรลุเป้าหมาย				12 (86%)			
ไม่บรรลุเป้าหมาย				2 (14%)			
คะแนนเฉลี่ยของผลการดำเนินงาน ยุทธศาสตร์ที่ 1			56.58/14	4.04 (ระดับดี)			

หมายเหตุ ตัวชี้วัดความสำเร็จ ข้อที่ 4 จำนวนหลักสูตรที่เป็น Joint Degree ทั้งในและต่างประเทศ
เริ่มดำเนินการในแผนระยะที่ 2 (พ.ศ. 2566-2570)



แผนภูมิที่ 3-3 ผลการดำเนินงานตามตัวชี้วัดของยุทธศาสตร์ที่ 1 ปีการศึกษา 2563



แผนภูมิที่ 3-4 แสดงจำนวนตัวชี้วัดจำแนกตามผลการดำเนินงาน และคะแนนเฉลี่ยของผลการดำเนินงานของยุทธศาสตร์ที่ 1 ปีการศึกษา 2563

ยุทธศาสตร์ที่ 2 การสร้างงานวิจัยเชิงนวัตกรรมที่มี Impact สูงต่อประเทศ

กลยุทธ์	กลยุทธ์ขับเคลื่อน ระยะที่ 1	ตัวชี้วัด	ค่าเป้าหมาย ปีการศึกษา 2563	ผลการดำเนินงาน ปีการศึกษา 2563	บรรลุ (✓) ไม่บรรลุ (✗)	ค่าคะแนนเฉลี่ย ของผลการ ดำเนินงาน	หน่วยงานที่ รับผิดชอบ และเกี่ยวข้อง
2.1 พัฒนา ระบบการ บริหาร งานวิจัยของ มหาวิทยาลัย ให้ตอบสนอง ต่อการสร้าง ผลงานวิจัย เชิง นวัตกรรม และยุทธ- ศาสตร์ชาติ	2.1.1 ทำแผนแม่ บทการวิจัยใน ระยะยาว และ ปรับ ปรุงระเบียบการ ดำเนินงานด้าน การวิจัยให้ เหมาะสม กับสถานการณ์ และมีความ คล่องตัว	1. มีแผนแม่บทด้าน การวิจัยในระยะยาว	1 แผน	1 แผน (สำนักวิจัย)	✓	5	1. สำนักวิจัยฯ 2. ศูนย์ เทคโนโลยีและ สารสนเทศ
		2. มีระเบียบรองรับ การจัดทำโครงการวิจัย เชิงนวัตกรรม	มี	มี (สำนักวิจัย)	✓	5	
		3. มีฐานข้อมูลงานวิจัย ที่ทันสมัย	มี	มี (ฐาน CINAHL, ProQuest, Nursing Plus)	✓	5	
	2.1.2 พัฒนาระบบ และปัจจัยเอื้อที่ ช่วยสนับสนุนให้ เกิดผลงานวิจัยเชิง นวัตกรรม	4. ร้อยละของโครงการ ของนักศึกษาเป็น Research based ที่ ต่อยอดเป็นงานวิจัย ต่อจำนวนโครงการ ทั้งหมด	ร้อยละ 10	ร้อยละ 8.57 (3 เรื่อง/35 เรื่อง)	✗	2	1. คณะวิชา 2. สำนักวิจัยฯ
			5. จำนวนโครงการวิจัย เชิงนวัตกรรมที่ได้รับ ทุนสนับสนุน	1 เรื่อง	4 เรื่อง	✓	
	2.1.3 พัฒนาระบบ และกลไกในการ จัดทะเบียน ทรัพย์สินทาง ปัญญา	6. มีหน่วยงานจัดการ ทรัพย์สินทางปัญญา	มี	ไม่มี	✗	0	1. คณะวิชา 2. สำนักวิจัยฯ 3. VUBI
7. จำนวนลิขสิทธิ์/ สิทธิบัตรที่จดทะเบียน ทรัพย์สินทางปัญญา			1 ผลงาน	1 ผลงาน (ผศ.ดร.ประจวบฯ เครื่องวัดอุณหภูมิ)	✓	3	
2.2 พัฒนา ศักยภาพ นักวิจัยให้ สามารถ สร้าง งานวิจัยเชิง นวัตกรรม	2.2.1 พัฒนา ศักยภาพและ ทักษะนักวิจัยให้ สามารถสร้าง งานวิจัยหรือ นวัตกรรมที่ สอดคล้องกับ เป้าหมาย ยุทธศาสตร์ พื้นที่ และระดับ ประเทศ	8. จำนวนโครงการ วิจัยที่ตอบสนองเป้า หมายการวิจัยของ ชาติ	1 โครงการ	5 โครงการ	✓	5	
		9. ร้อยละของเงิน สนับสนุนการวิจัย/ การพัฒนานวัตกรรม เพิ่มขึ้นต่อปี (เทียบกับ ปีการศึกษาที่ผ่านมา)	ร้อยละ 5	ร้อยละ 56.60 (ปี 2562 จำนวน 2,531,590 บาท ปี 2563 จำนวน 3,964,343 บาท สรุป จำนวนเงินเพิ่มขึ้นจาก ปีที่ผ่านมา = 1,432,753 บาท)	✓	5	

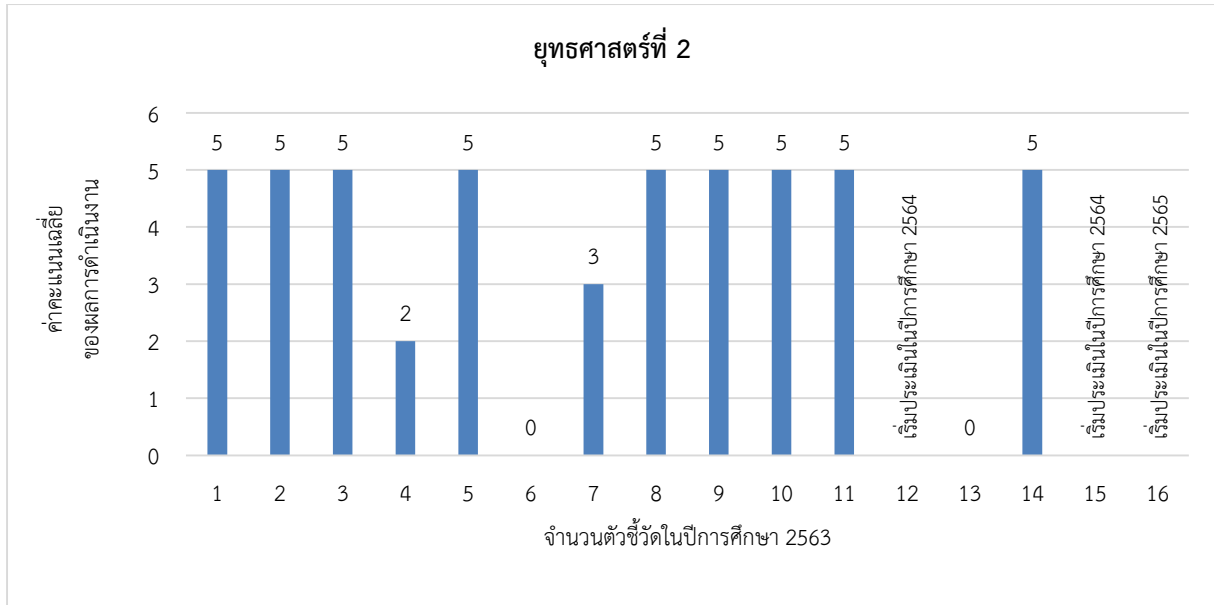
ยุทธศาสตร์ที่ 2 การสร้างงานวิจัยเชิงนวัตกรรมที่มี Impact สูงต่อประเทศ (ต่อ)

กลยุทธ์	กลยุทธ์ขับเคลื่อน ระยะที่ 1	ตัวชี้วัด	ค่าเป้าหมาย ปีการศึกษา 2563	ผลการดำเนินงาน ปีการศึกษา 2563	บรรลุ (✓) ไม่บรรลุ (✗)	ค่าคะแนนเฉลี่ย ของผลการ ดำเนินงาน	หน่วยงานที่ รับผิดชอบ และเกี่ยวข้อง
2.2 พัฒนา ศักยภาพ นักวิจัยให้ สามารถ สร้าง งานวิจัยเชิง นวัตกรรม (ต่อ)	2.2.1 พัฒนา ศักยภาพและ ทักษะนักวิจัยให้ สามารถสร้าง งานวิจัยหรือ นวัตกรรมที่ สอดคล้องกับ เป้าหมาย ยุทธศาสตร์ พื้นที่ และระดับประเทศ (ต่อ)	10. มีผลงานวิจัยที่มี impact ต่อชุมชน	มี	มี (นต. บธ. ศษ. สธ.)	✓	5	1. คณะวิชา 2. สำนักวิจัยฯ 3. VUBI
		11. มีผลงานวิจัยที่มี impact ต่อผู้เรียน	มี	มี (นต. บธ. ศษ. สธ.)	✓	5	
2.3 สร้าง เครือข่าย ความ ร่วมมือและ แสวงหา แหล่งทุน เพื่อทำวิจัย เชิง นวัตกรรม และงาน สร้างสรรค์	2.3.1 สร้าง เครือข่ายความ ร่วมกับนักวิจัยใน สาขาต่างๆ (วิจัยสห สาขาวิชา) ทั้งใน และระหว่าง สถาบัน (รัฐ/ เอกชน)	12. จำนวน โครงการวิจัย สหสาขาวิชาทั้งในและ ระหว่างสถาบัน/ ผู้ประกอบการ	- ประเมินใน ปีการศึกษา 2564	NA	NA	NA	1. คณะวิชา 2. สำนักวิจัยฯ
	2.3.2 แสวงหาทุน สนับสนุนการวิจัย เชิงนวัตกรรม และงาน สร้างสรรค์	13. ร้อยละของเงิน สนับสนุนการวิจัย/ การพัฒนานวัตกรรม จากภายนอกเพิ่มขึ้น ต่อปี (เทียบกับปี การศึกษาที่ผ่านมา)	ร้อยละ 5	ติดลบร้อยละ 29.96 (ปี 2562 จำนวน 2,774,547 บาท ปี 2563 จำนวน 1,943,400 บาท สรุป จำนวนเงินลดลงจากปี ที่ผ่านมา 831,147 บาท)	✗	0	
2.4 พัฒนา คุณภาพ งานวิจัย และ/หรือ นวัตกรรม ให้เกิด มูลค่าเพิ่ม	2.4.1 ส่งเสริมการ นำเสนอ ผลงานวิจัย ผลงาน วิชาการและ นวัตกรรมให้ได้รับ การตีพิมพ์/ เผยแพร่ใน ระดับชาติและ นานาชาติ	14. ร้อยละของ ผลงานวิจัยผลงาน วิชาการและ นวัตกรรมที่ได้รับการ ตีพิมพ์/เผยแพร่ใน ระดับชาติและ นานาชาติต่อจำนวน อาจารย์ประจำ ทั้งหมด	ร้อยละ 30	ร้อยละ 76.02 (168 เรื่อง/อาจารย์ 221 คน)	✓	5	1. คณะวิชา 2. สำนักวิจัยฯ

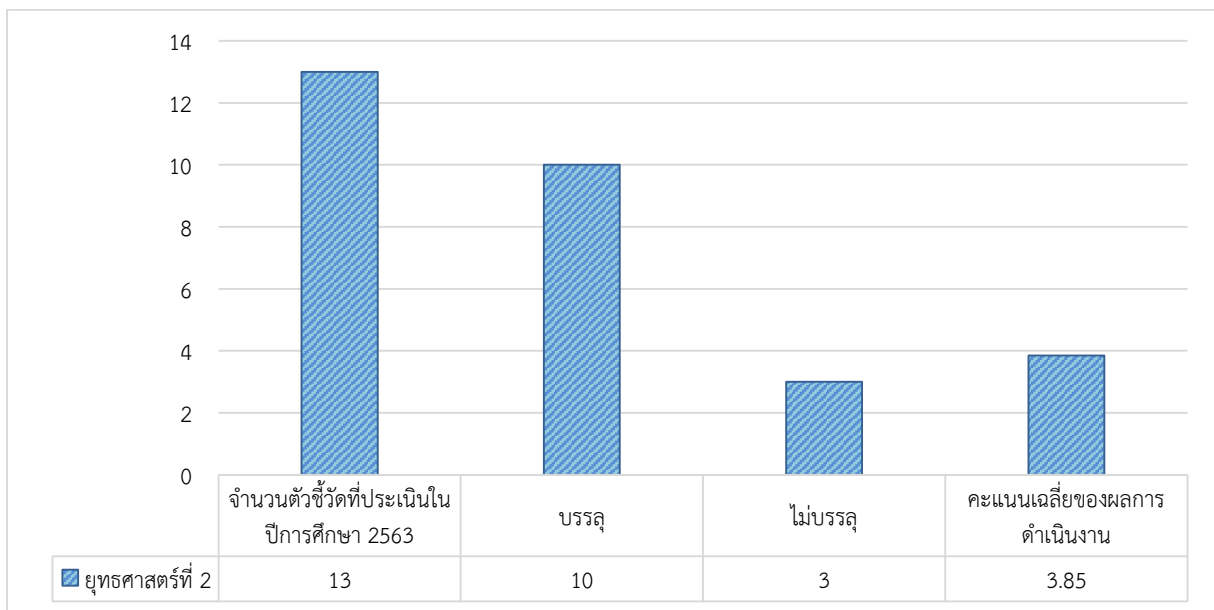
ยุทธศาสตร์ที่ 2 การสร้างงานวิจัยเชิงนวัตกรรมที่มี Impact สูงต่อประเทศ (ต่อ)

กลยุทธ์	กลยุทธ์ขับเคลื่อน ระยะที่ 1	ตัวชี้วัด	ค่าเป้าหมาย ปีการศึกษา 2563	ผลการดำเนินงาน ปีการศึกษา 2563	บรรลุ (✓) ไม่บรรลุ (✗)	ค่าคะแนนเฉลี่ย ของผลการ ดำเนินงาน	หน่วยงานที่ รับผิดชอบ และเกี่ยวข้อง
2.4 พัฒนา คุณภาพ งานวิจัย และ/หรือ นวัตกรรม ให้เกิด มูลค่าเพิ่ม (ต่อ)	2.4.1 ส่งเสริมการ นำเสนอ ผลงานวิจัย ผลงานวิชาการ และนวัตกรรมให้ ได้รับการตีพิมพ์/ เผยแพร่ใน ระดับชาติและ นานาชาติ	15. มีวารสาร มหาวิทยาลัยเป็น ระบบออนไลน์	- ประเมินใน ปีการศึกษา 2564	NA	NA	NA	1. คณะวิชา 2. สำนักวิจัยฯ
	2.4.2 ส่งเสริมการ สร้างนวัตกรรม เพื่อสร้าง มูลค่าเพิ่มให้กับ องค์กรรัฐ/เอกชน/ ภาคธุรกิจ	16. จำนวนนวัตกรรม/ ผลงาน ที่สร้างมูลค่า เพิ่มให้องค์กรรัฐ/ เอกชน/ภาคธุรกิจ	- ประเมินใน ปีการศึกษา 2565	NA	NA	NA	
จำนวนตัวชี้วัดที่ประเมินในปีการศึกษา 2563				13			
บรรลุเป้าหมาย				10 (76.92%)			
ไม่บรรลุเป้าหมาย				3 (23.28%)			
คะแนนเฉลี่ยของผลการดำเนินงาน ยุทธศาสตร์ที่ 2			50/13	3.85 (ระดับดี)			

หมายเหตุ ตัวชี้วัดความสำเร็จ ข้อที่ 12 จำนวนโครงการวิจัยสหสาขาวิชาทั้งในและระหว่างสถาบัน/
ผู้ประกอบการ และข้อที่ 15 มีวารสารมหาวิทยาลัยเป็นระบบออนไลน์ (เริ่มประเมินในปีการศึกษา 2564)
ส่วนตัวชี้วัดความสำเร็จ ข้อที่ 16 จำนวนนวัตกรรม/ผลงาน ที่สร้างมูลค่าเพิ่มให้องค์กรรัฐ/เอกชน/ภาคธุรกิจ
(เริ่มประเมินในปีการศึกษา 2565)



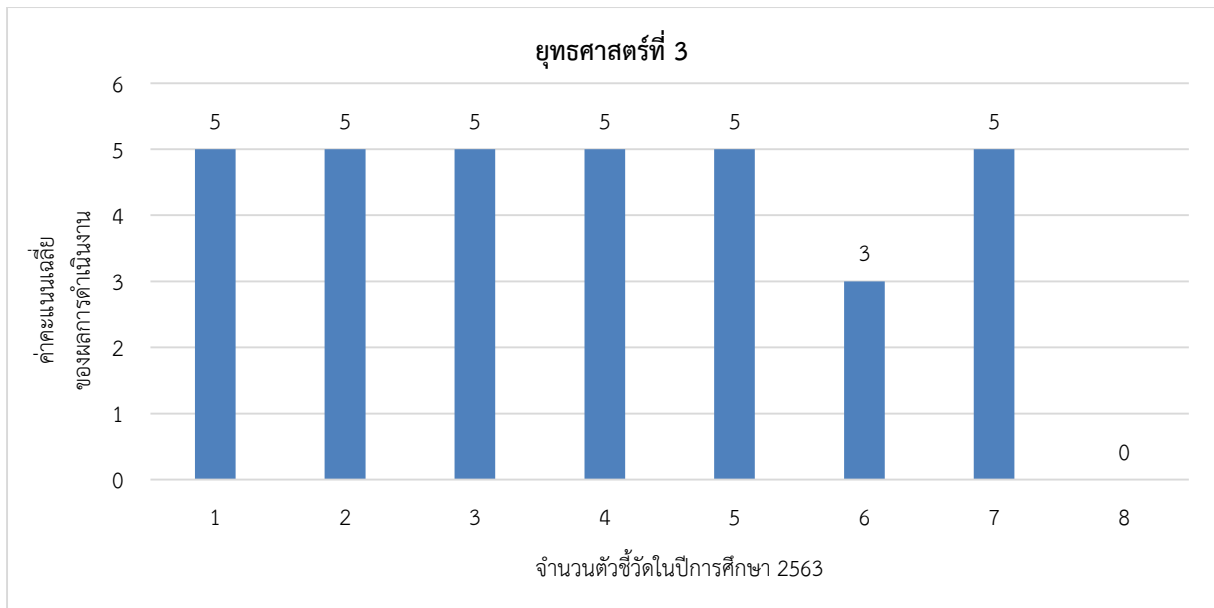
แผนภูมิที่ 3-5 แสดงผลการดำเนินงานตามตัวชี้วัดของยุทธศาสตร์ที่ 2 ปีการศึกษา 2563



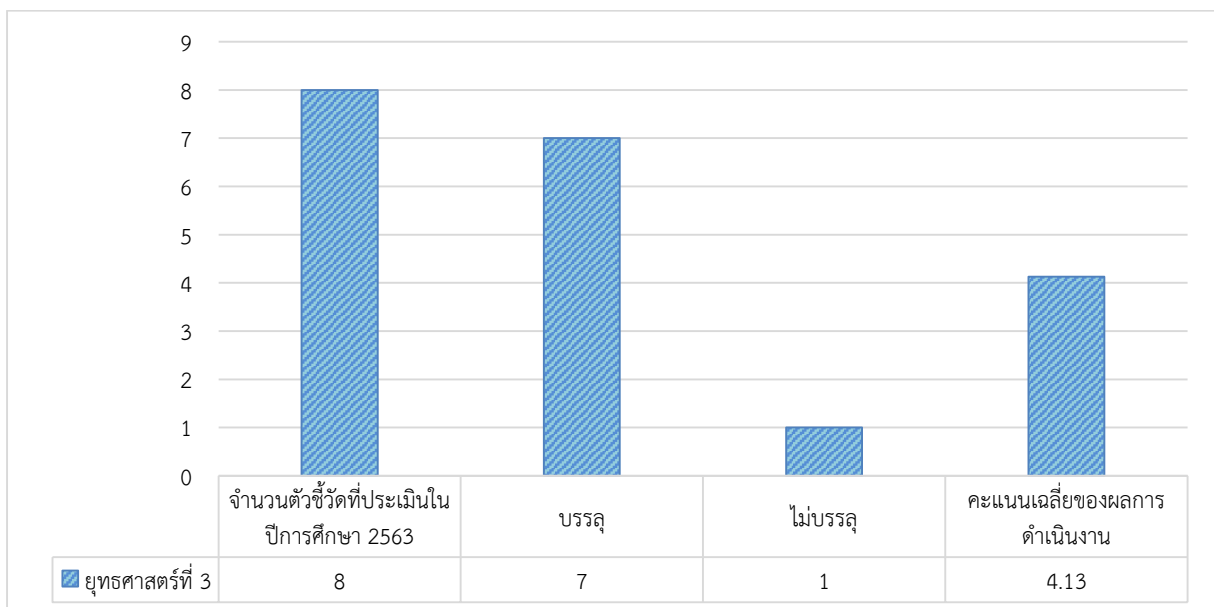
แผนภูมิที่ 3-6 แสดงจำนวนตัวชี้วัดจำแนกตามผลการดำเนินงาน และคะแนนเฉลี่ยของผลการดำเนินงานของยุทธศาสตร์ที่ 2 ปีการศึกษา 2563

ยุทธศาสตร์ที่ 3 การพัฒนานวัตกรรมบริการวิชาการสู่ชุมชนและสังคมเพื่อความมั่นคง มั่งคั่ง และยั่งยืน

กลยุทธ์	กลยุทธ์ขับเคลื่อน ระยะที่ 1	ตัวชี้วัด	ค่าเป้าหมาย ปีการศึกษา 2563	ผลการดำเนินงาน ปีการศึกษา 2563	บรรลุ (✓) ไม่บรรลุ (✗)	ค่าคะแนนเฉลี่ย ของผลการ ดำเนินงาน	หน่วยงานที่ รับผิดชอบและ เกี่ยวข้อง
3.1 พัฒนา นวัตกรรม บริการ วิชาการ แก่ สังคม	3.1.1 พัฒนาและ ส่งเสริมบุคลากร ให้เป็น Community innovator 4.0	1. จำนวนนวัตกรรมที่ เกิดขึ้นในชุมชนต่อปี	1 ผลงาน (ชิ้นงาน)	6 ผลงาน	✓	5	1. คณะวิชา 2. สำนักวิจัยฯ
	3.1.2 พัฒนา นวัตกรรมบริการ วิชาการออนไลน์	2. จำนวนโครงการ บริการวิชาการ ออนไลน์	2 โครงการ	16 โครงการ	✓	5	
3.2 พัฒนา ชุมชนสู่ ความมั่นคง มั่งคั่ง และ ยั่งยืน	3.2.1 สร้าง เครือข่ายบริการ วิชาการโดยการ ส่งเสริมความรู้ ตามความต้องการ ของชุมชน	3. จำนวนเครือข่าย บริการวิชาการ	5 เครือข่าย	49 เครือข่าย	✓	5	1. คณะวิชา 2. สำนักวิจัยฯ
		4. จำนวนโครงการ บริการวิชาการที่เกิด จากความร่วมมือ ระหว่างเครือข่าย	2 โครงการ	9 โครงการ	✓	5	
		5. จำนวนชุมชนที่มี โครงการพัฒนาด้าน เศรษฐกิจและสังคม อย่างต่อเนื่อง	≥ 1 ชุมชน	19 ชุมชน	✓	5	
		6. จำนวนชุมชน ต้นแบบที่เกิดจากการ บริการวิชาการ	1 ชุมชน	1 ชุมชน	✓	3	
3.3 พัฒนา รูปแบบการ บริการ วิชาการเพื่อ สร้างรายได้	3.3.1 สร้างและ พัฒนาหลักสูตร ระยะสั้น/การ ประชุม/อบรม เพื่อสร้างรายได้	7. ร้อยละของ หลักสูตรระยะสั้น/การ ประชุม/อบรม ต่อ จำนวนสาขาวิชา ทั้งหมด	ร้อยละ 40	ร้อยละ 123 (37 หลักสูตร/30 สาขาวิชา)	✓	5	1. คณะวิชา 2. สำนักวิจัยฯ
		8. ร้อยละของรายได้ จากหลักสูตร ระยะ สั้น/การประชุม/อบรม เพิ่มขึ้นต่อปี (เทียบกับ ปีการศึกษาที่ผ่านมา)	ร้อยละ 5	ติดลบร้อยละ 15.75	✗	0	
จำนวนตัวชี้วัดที่ประเมินในปีการศึกษา 2563				8			
บรรลุเป้าหมาย				7 (87.50%)			
ไม่บรรลุเป้าหมาย				1 (12.50%)			
คะแนนเฉลี่ยของผลการดำเนินงาน ยุทธศาสตร์ที่ 3			33/8	4.13 (ระดับดี)			



แผนภูมิที่ 3-7 แสดงผลการดำเนินงานตามตัวชี้วัดของยุทธศาสตร์ที่ 3 ปีการศึกษา 2563



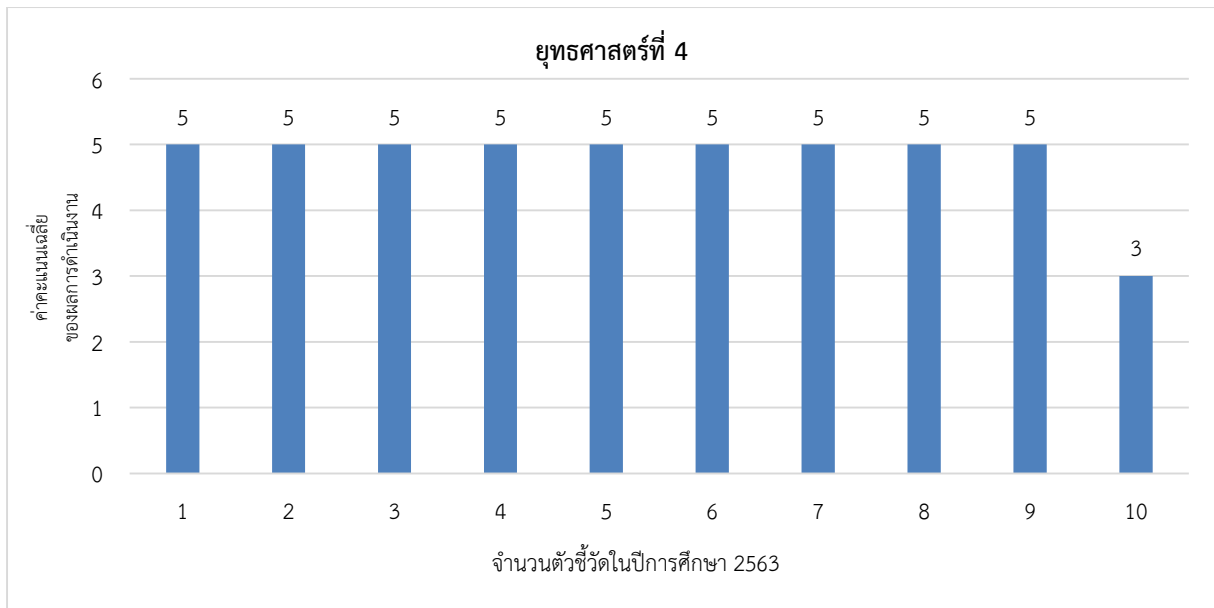
แผนภูมิที่ 3-8 แสดงจำนวนตัวชี้วัดจำแนกตามผลการดำเนินงาน และคะแนนเฉลี่ยของผลการดำเนินงานของยุทธศาสตร์ที่ 3 ปีการศึกษา 2563

ยุทธศาสตร์ที่ 4 ทำนุบำรุงศิลปวัฒนธรรมและอนุรักษ์ทรัพยากรธรรมชาติและสิ่งแวดล้อม

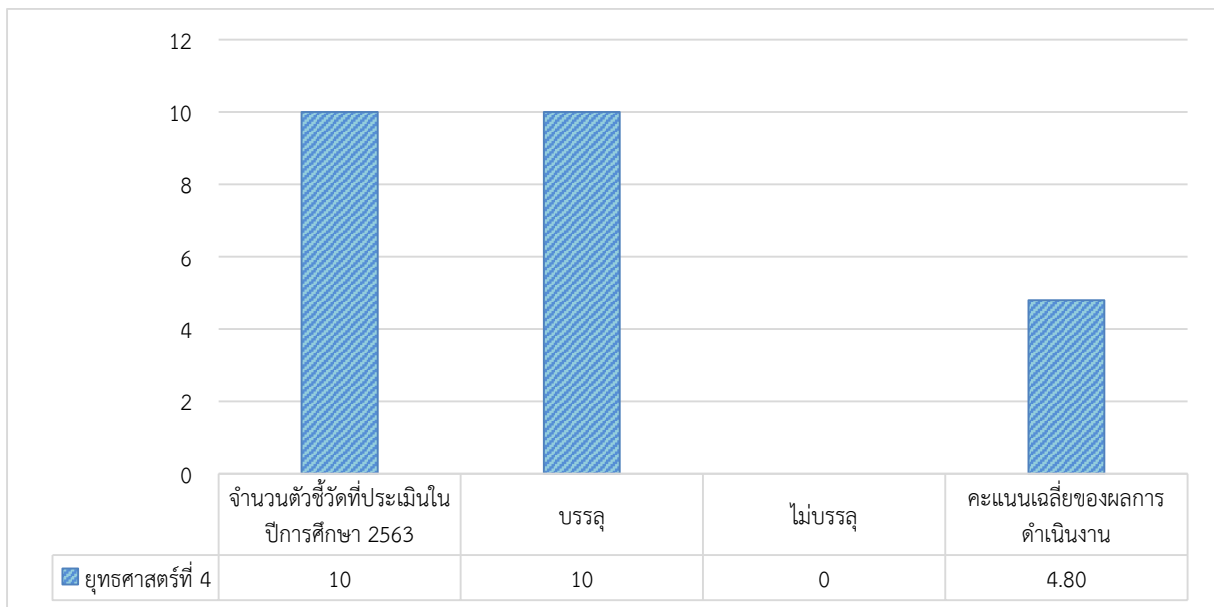
กลยุทธ์	กลยุทธ์ขับเคลื่อน ระยะที่ 1	ตัวชี้วัด	ค่าเป้าหมาย ปีการศึกษา 2563	ผลการดำเนินงาน ปีการศึกษา 2563	บรรลุ (✓) ไม่บรรลุ (✗)	ค่าคะแนนเฉลี่ย ของผลการ ดำเนินงาน	หน่วยงานที่ รับผิดชอบ และเกี่ยวข้อง
4.1 ส่งเสริมให้มีการจัดการองค์ความรู้ด้านศิลปวัฒนธรรมท้องถิ่น	4.1.1 สะสมและสร้างองค์ความรู้ด้านศิลปวัฒนธรรมท้องถิ่นโคราช	1. มีแผนแม่บทด้านทำนุบำรุงศิลปวัฒนธรรม	มี	มี (สน.พัฒนา นักศึกษา)	✓	5	1. คณะวิชา 2. คณะกรรมการ การทำนุบำรุงฯ 3. สำนักพัฒนา นักศึกษา 4. งานวิชาการ
		2. จำนวนฐานข้อมูลออนไลน์ทางวัฒนธรรม	1 ฐานข้อมูล	มี (สน.พัฒนา นักศึกษา)	✓	5	
		3. จำนวนองค์ความรู้ด้านศิลปะท้องถิ่นโคราช	1 เรื่อง	6 เรื่อง	✓	5	
	4.1.2 เผยแพร่องค์ความรู้ด้านศิลปวัฒนธรรมท้องถิ่นโคราช	4. จำนวนเรื่องที่เผยแพร่ออนไลน์	2 เรื่อง	18 เรื่อง	✓	5	1. คณะวิชา 2. คณะกรรมการ การทำนุบำรุงฯ 3. สำนักพัฒนา นักศึกษา
		5. จำนวนการเข้าชมการเผยแพร่องค์ความรู้ด้านศิลปวัฒนธรรมโคราชออนไลน์	≥1,000 view	4,132 view	✓	5	
4.2 เสริมสร้างเครือข่ายความร่วมมือด้านการทำนุบำรุงศิลปวัฒนธรรมและอนุรักษ์ทรัพยากรธรรมชาติและสิ่งแวดล้อมกับหน่วยงานภายนอกในระดับท้องถิ่น ภูมิภาค ประเทศ และสากล	4.2.1 สร้างเครือข่ายความร่วมมือกับหน่วยงานภายนอกในระดับท้องถิ่นเกี่ยวกับการทำนุบำรุงศิลปวัฒนธรรมและอนุรักษ์ทรัพยากรธรรมชาติและสิ่งแวดล้อม	6. จำนวนเครือข่ายภายนอก ด้านการทำนุบำรุงศิลปวัฒนธรรมและการอนุรักษ์ทรัพยากรธรรมชาติและสิ่งแวดล้อมระดับท้องถิ่น (Glocal MOU Co-operation)	1 เครือข่าย	7 เครือข่าย	✓	5	1. คณะวิชา 2. คณะกรรมการ การทำนุบำรุงฯ ศิลปวัฒนธรรม 3. สำนักพัฒนา นักศึกษา

ยุทธศาสตร์ที่ 4 ทำนุบำรุงศิลปวัฒนธรรมและอนุรักษ์ทรัพยากรธรรมชาติและสิ่งแวดล้อม (ต่อ)

กลยุทธ์	กลยุทธ์ขับเคลื่อน ระยะที่ 1	ตัวชี้วัด	ค่าเป้าหมาย ปีการศึกษา 2563	ผลการดำเนินงาน ปีการศึกษา 2563	บรรลุ (✓) ไม่บรรลุ (✗)	ค่าคะแนนเฉลี่ย ของผลการ ดำเนินงาน	หน่วยงานที่ รับผิดชอบ และเกี่ยวข้อง
4.3 สร้างมูลค่า ทางวัฒนธรรม ด้านการ ท่องเที่ยว	4.3.1 สร้าง มูลค่าเพิ่มให้กับ ภูมิปัญญาใน จังหวัด นครราชสีมา	7. จำนวนงานวิจัย ด้านศิลปวัฒนธรรมที่ สร้างมูลค่าเพิ่มให้กับ ภูมิปัญญา ในจังหวัด นครราชสีมา	1 เรื่อง	5 เรื่อง	✓	5	1. คณะวิชา 2. คณะกรม การทำนุบำรุงฯ ศิลปวัฒนธรรม 3. สำนักพัฒนา นักศึกษา
		8. จำนวนเส้นทาง การเรียนรู้ด้าน ศิลปวัฒนธรรมและ อนุรักษ์ทรัพยากร ธรรมชาติและ สิ่งแวดล้อม	1 พื้นที่/ เส้นทาง	4 พื้นที่	✓	5	
4.4 พัฒนา มหาวิทยาลัยสู่ การเป็น มหาวิทยาลัยสีเขียว	4.4.1 ส่งเสริมและ สนับสนุนให้ บุคลากรและ นักศึกษา ตระหนักถึง ความสำคัญในการ อนุรักษ์ทรัพยากร ธรรมชาติและ สิ่งแวดล้อม	9. ร้อยละของการลด การใช้พลังงานไฟฟ้า เพิ่มการใช้พลังงาน สะอาด (Green & Clean Energy) ต่อจำนวนค่าไฟฟ้า (เทียบกับปีการศึกษา ที่ผ่านมา)	ร้อยละ 1	ร้อยละ 4.51	✓	5	1. คณะวิชา ศูนย์/สำนัก 2. คณะทำงาน Nature tech team 3. สำนัก พัฒนา นักศึกษา
		10. จำนวน นวัตกรรม/งาน สร้างสรรค์ สิ่งประดิษฐ์ทางด้าน เทคโนโลยีสีเขียว สะอาด (Bright Green Innovation Tech)	1 ผลงาน	1 ผลงาน (สน.พัฒนา นักศึกษา)	✓	3	
จำนวนตัวชี้วัดที่ประเมินในปีการศึกษา 2563				10			
บรรลุเป้าหมาย				10 (100%)			
ไม่บรรลุเป้าหมาย				-			
คะแนนเฉลี่ยของผลการดำเนินงาน ยุทธศาสตร์ที่ 4			48/10	4.80 (ระดับดีมาก)			



แผนภูมิที่ 3-9 แสดงผลการดำเนินงานตามตัวชี้วัดของยุทธศาสตร์ที่ 4 ปีการศึกษา 2563



แผนภูมิที่ 3-10 แสดงจำนวนตัวชี้วัดจำแนกตามผลการดำเนินงาน และคะแนนเฉลี่ยของผลการดำเนินงานของยุทธศาสตร์ที่ 4 ปีการศึกษา 2563

ยุทธศาสตร์ที่ 5 การพัฒนาระบบบริหารจัดการที่ทันสมัยและมีประสิทธิภาพโดยใช้หลักธรรมาภิบาล

กลยุทธ์	กลยุทธ์ขับเคลื่อน ระยะที่ 1	ตัวชี้วัด	ค่าเป้าหมาย ปีการศึกษา 2563	ผลการดำเนินงาน ปีการศึกษา 2563	บรรลุ (✓) ไม่บรรลุ (✗)	ค่าคะแนน เฉลี่ยของผล การดำเนินงาน	หน่วยงานที่ รับผิดชอบและ เกี่ยวข้อง
5.1 พัฒนาและปรับปรุงระบบเทคโนโลยีและสารสนเทศที่ทันสมัยในการบริหารจัดการ	5.1.1 พัฒนาและปรับปรุงโครงสร้างเครือข่ายพื้นฐานด้าน IT ให้พร้อมใช้งานเพื่อสนับสนุนการบริหารจัดการที่ทันสมัย	1. ร้อยละของความพร้อมใช้งานและมีประสิทธิภาพของระบบโครงสร้างเครือข่ายพื้นฐาน ประกอบด้วย * จุดบริการ Wi-Fi เพียงพอ ครอบคลุมในพื้นที่ที่จำเป็น * จำนวน Server เพียงพอต่อปริมาณการใช้งานในระบบงานภายในมหาวิทยาลัย * Soft ware ที่ถูกลิขสิทธิ์ที่ใช้ในการเรียนการสอน * ปรับปรุงชุดอุปกรณ์เครื่องคอมพิวเตอร์ภายในห้องเรียนเพื่อให้เพียงพอและเพิ่มประสิทธิภาพต่อการใช้งาน	ร้อยละ 60	ร้อยละ 70	✓	4	1. สำนักอธิการบดี 2. งานวิชาการ 3. ศูนย์เทคโนโลยีสารสนเทศ 4. สำนักบรรณสารฯ 5. งานบัญชีและทรัพย์สิน
		2. ร้อยละของหนังสือ online เพิ่มขึ้นต่อปี (เทียบกับปีการศึกษาที่ผ่านมา)	ร้อยละ 20 หมายเหตุ : ปีต่อไปต้องปรับหน่วยการวัดในกรณี e-Books ที่อยู่ในฐานข้อมูล	ไม่สามารถระบุเป็นร้อยละได้ ปี 2563 มีฐานข้อมูล EBSCO host e-Books สืบค้นได้ทุกสาขาวิชา - สารานุกรมโคราช เพิ่ม 2 เล่ม (จาก 1 เล่ม เป็น 3 เล่ม)	✓	3	
	5.1.2 พัฒนาระบบสารสนเทศเพื่อการบริหารจัดการ และการตัดสินใจ (MIS) ที่มีความถูกต้องรวดเร็ว และเป็นปัจจุบัน	3. จำนวนฐานข้อมูลหลักเพื่อการบริหารจัดการมีความถูกต้องและเป็นปัจจุบัน	3 ฐาน	1 ฐาน (ศูนย์ IT)	✓	1	1. สำนักอธิการบดี 2. งานวิชาการ 3. ศูนย์เทคโนโลยีสารสนเทศ

ยุทธศาสตร์ที่ 5 การพัฒนาระบบบริหารจัดการที่ทันสมัยและมีประสิทธิภาพโดยใช้หลักธรรมาภิบาล (ต่อ)

กลยุทธ์	กลยุทธ์ขับเคลื่อน ระยะที่ 1	ตัวชี้วัด	ค่าเป้าหมาย ปีการศึกษา 2563	ผลการดำเนินงาน ปีการศึกษา 2563	บรรลุ (✓) ไม่บรรลุ (✗)	ค่าคะแนน เฉลี่ยของผล การดำเนินงาน	หน่วยงานที่ รับผิดชอบและ เกี่ยวข้อง
5.1 พัฒนาและปรับปรุงระบบเทคโนโลยีและสารสนเทศที่ทันสมัยในการบริหารจัดการ (ต่อ)	5.1.2 พัฒนาระบบสารสนเทศเพื่อการบริหารจัดการ และการตัดสินใจ (MIS) ที่มีความถูกต้อง รวดเร็ว และเป็นปัจจุบัน (ต่อ)	4. จำนวนระบบสารสนเทศข้อมูลจากฐานข้อมูลหลัก	- ประเมินในปีการศึกษา 2565	NA	NA	NA	1. สำนักอธิการบดี 2. งานวิชาการ 3. ศูนย์เทคโนโลยีสารสนเทศ
	5.1.3 พัฒนาระบบเอกสารอิเล็กทรอนิกส์ (e-Document) ที่มีประสิทธิภาพและรวดเร็ว	5. จำนวนระบบเอกสารอิเล็กทรอนิกส์ (e-Document) อย่างน้อย 1 ระบบ	1 ระบบ	6 ระบบ	✓	5	1. ศูนย์เทคโนโลยีสารสนเทศ 2. คณะวิชา
		6. ร้อยละของการใช้เอกสารอิเล็กทรอนิกส์ในระบบต่อจำนวนการใช้เอกสารที่เป็นกระดาษ	ร้อยละ 30	ร้อยละ 14.17 (เอกสารอิเล็กทรอนิกส์ จำนวน 5,350 แผ่น/เอกสารที่เป็นกระดาษ 37,745 แผ่น)	✗	1	
	5.1.4 พัฒนาและจัดหา Application เพื่อการบริการแบบ Digital (VU Digital)	7. จำนวนระบบ VU Open Education Resources ที่ตอบสนอง Life Style ของผู้เรียน	1 ระบบ	5 ระบบ (IT = 4 ระบบ ศษ. = 1 ระบบ)	✓	5	1. ศูนย์เทคโนโลยีสารสนเทศ 2. คณะวิชา
	5.1.5 พัฒนาระบบ e-Learning เป็นสื่อการสอนเสริม การฝึกอบรมและการบริการวิชาการ	8. จำนวนระบบ e-Learning	1 ระบบ	1 ระบบ (ศษ. = 1 ระบบ)	✓	3	1. ศูนย์เทคโนโลยีสารสนเทศ 2. คณะวิชา
5.1.6 พัฒนาศักยภาพด้านเทคโนโลยีสารสนเทศให้แก่นักศึกษาและบุคลากรของมหาวิทยาลัย	9. ร้อยละของนักศึกษาที่เข้ารับการอบรมด้าน IT ต่อจำนวนนักศึกษาทั้งหมดในมหาวิทยาลัย	ร้อยละ 50	ร้อยละ 49.11 (439 คน/894 คน)	✗	2	1. ศูนย์เทคโนโลยีสารสนเทศ 2. คณะวิชา	

ยุทธศาสตร์ที่ 5 การพัฒนาระบบบริหารจัดการที่ทันสมัยและมีประสิทธิภาพโดยใช้หลักธรรมาภิบาล (ต่อ)

กลยุทธ์	กลยุทธ์ขับเคลื่อน ระยะที่ 1	ตัวชี้วัด	ค่าเป้าหมาย ปีการศึกษา 2563	ผลการดำเนินงาน ปีการศึกษา 2563	บรรลุ (✓) ไม่บรรลุ (✗)	ค่าคะแนน เฉลี่ยของผล การดำเนินงาน	หน่วยงานที่ รับผิดชอบและ เกี่ยวข้อง
5.1 พัฒนา และปรับปรุง ระบบ เทคโนโลยี และ สารสนเทศที่ ทันสมัยในการ บริหารจัดการ (ต่อ)	5.1.6 พัฒนา ศักยภาพด้าน เทคโนโลยีสารสนเทศให้แก่นักศึกษา และบุคลากรของ มหาวิทยาลัย (ต่อ)	10. จำนวนครั้งของการ จัดประกวดผลงานและ นวัตกรรมด้าน IT ของ นักศึกษา	1 ครั้ง/ปี การศึกษา	1 ครั้ง (ศษ.)	✓	3	1. ศูนย์ เทคโนโลยี สารสนเทศ 2. คณะวิชา
		11. ร้อยละของบุคลากร เข้ารับการอบรมด้าน IT ต่อจำนวนบุคลากร ทั้งหมด	ร้อยละ 30	ร้อยละ 46.73 (150 คน/ 321 คน)	✓	4	
		12. จำนวนหลักสูตร ของการจัดอบรมด้าน IT แก่บุคลากรอย่าง น้อย 3 หลักสูตร/ปี การศึกษา	3 หลักสูตร/ ปีการศึกษา	3 หลักสูตร (ศษ. บธ.)	✓	3	
		13. ร้อยละของเจ้าหน้าที่ ศูนย์เทคโนโลยีสารสนเทศ ที่เข้าอบรม/สัมมนา ต่อจำนวนเจ้าหน้าที่ ทั้งหมดของศูนย์	ร้อยละ 60	ร้อยละ 37.50 (3 คน/8 คน)	✗	1	
5.2 สร้าง ภาพลักษณ์ของ มหาวิทยาลัยที่ มีต่อสังคมและ ชุมชน (CSR) และ ประชาสัมพันธ์ เอกลักษณ์ ทางการตลาด ให้ทันสมัย	5.2.1 พัฒนาระบบ การสื่อสารและ ประชาสัมพันธ์เชิง รุกเพื่อสร้าง ภาพลักษณ์ที่โดดเด่นของ มหาวิทยาลัย	14. จำนวนช่องทางการ ประชาสัมพันธ์แบบ ออฟไลน์และออนไลน์ ทุกคณะวิชาและศูนย์ บริหารสื่อสารการตลาด	≥ 2 ช่องทาง	22 ช่องทาง	✓	5	1. คณะวิชา 2. งานประชา- สัมพันธ์และ ส่งเสริมการ ตลาด 3. สำนักพัฒนา นักศึกษา
		15. จำนวนกิจกรรม สร้างภาพลักษณ์ของ องค์กร (...ตามชื่อกล ยุทธ์...) ทุกคณะทั้ง ภายในและภายนอก	≥ 2 กิจกรรม	26 กิจกรรม	✓	5	
		16. ร้อยละของผู้เรียน เพิ่มขึ้นต่อปีเทียบกับ จำนวนผู้เรียนในปี การศึกษาที่ผ่านมา (ป.ตรี, โท, เอก, ป. บัณฑิต, ผู้ช่วยพยาบาล)	ร้อยละ 5	ร้อยละ 28.32 (ปีการศึกษา 2562 นศ.ใหม่ 572 คน ปีการศึกษา 2563 นศ.ใหม่ 734)	✓	5	
		17. จำนวนกิจกรรม ส่งเสริมอัตลักษณ์เพื่อ สร้างความเข้มแข็งและ ยั่งยืน	≥ 1 กิจกรรม	5 กิจกรรม	✓	5	

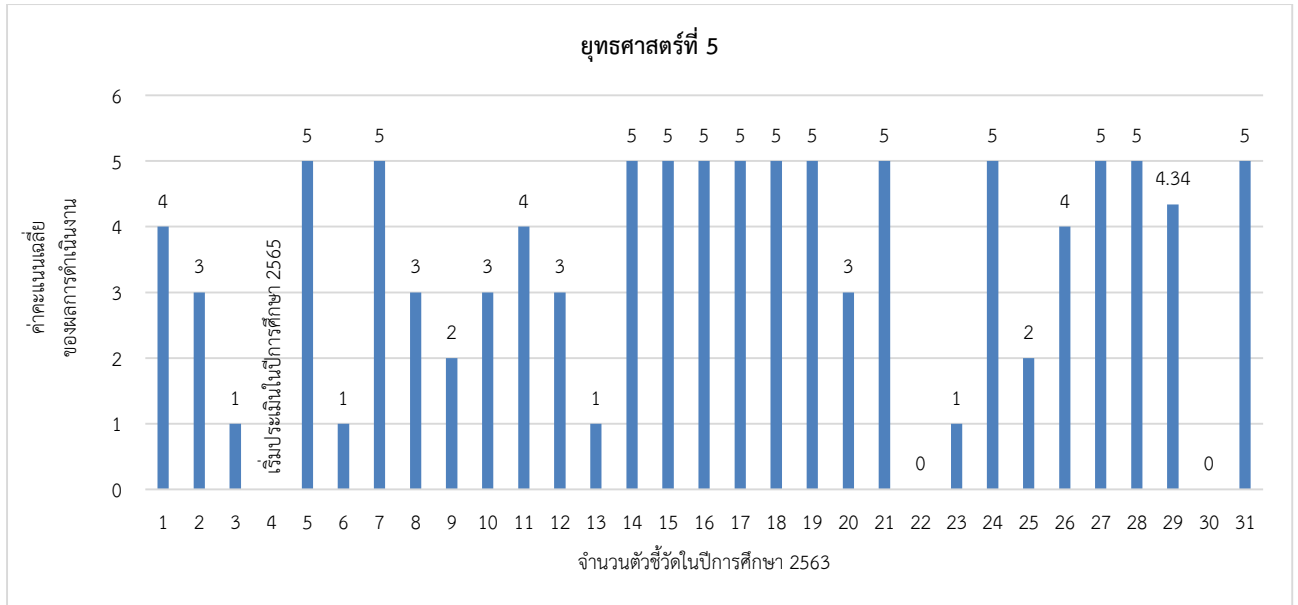
ยุทธศาสตร์ที่ 5 การพัฒนาระบบบริหารจัดการที่ทันสมัยและมีประสิทธิภาพโดยใช้หลักธรรมาภิบาล (ต่อ)

กลยุทธ์	กลยุทธ์ขับเคลื่อน ระยะที่ 1	ตัวชี้วัด	ค่าเป้าหมาย ปีการศึกษา 2563	ผลการดำเนินงาน ปีการศึกษา 2563	บรรลุ (✓) ไม่บรรลุ (✗)	ค่าคะแนน เฉลี่ยของผล การดำเนินงาน	หน่วยงานที่ รับผิดชอบและ เกี่ยวข้อง
5.2 สร้าง ภาพลักษณ์ของ มหาวิทยาลัยที่มี ต่อสังคมและ ชุมชน (CSR) และ ประชาสัมพันธ์ เอกลักษณ์ ทางการตลาด ให้ทันสมัย (ต่อ)	5.2.1 พัฒนา ระบบการสื่อสาร และประชาสัมพันธ์ เชิงรุกเพื่อสร้าง ภาพลักษณ์ที่โดดเด่น ของ มหาวิทยาลัย (ต่อ)	18. จำนวนช่องทางการ สื่อสารกับศิษย์เก่า	≥ 2 ช่องทาง	4 ช่องทาง	✓	5	1. คณะวิชา 2. งานประชา- สัมพันธ์และ ส่งเสริมการ ตลาด 3. สำนักพัฒนา นักศึกษา
		19. จำนวนครั้งของ กิจกรรมส่งเสริมความ ผูกพันระหว่างศิษย์เก่า และมหาวิทยาลัย	1 ครั้ง/ปี	17 ครั้ง	✓	5	
		20. มีฐานข้อมูลศิษย์ เก่าให้มีความสมบูรณ์ และทันสมัย	1 ฐานข้อมูล	1 ฐานข้อมูล (สมาคมศิษย์เก่า มหาวิทยาลัย วงษ์ชวลิตกุล)	✓	3	
5.3 พัฒนา ระบบบริหาร จัดการ และ พัฒนาบุคลากร ให้มีศักยภาพสูง	5.3.1 พัฒนา ระบบบริหาร จัดการและระบบ บริหารงานบุคคล ให้สอดคล้องกับ โครงสร้างและ ภาระงาน	21. มีการทบทวนและ ปรับโครงสร้างองค์กร	มี	มี	✓	5	1. คณะวิชา 2. สำนัก อธิการบดี 3. สำนักวิจัยฯ (KM)
		22. มีศูนย์พัฒนา บุคลากรสู่ความเป็นเลิศ	1 ศูนย์	ไม่มี	✗	0	
		23. จำนวนระบบ สารสนเทศเพื่อสนับสนุน การบริหารจัดการ	3 ระบบ	1 ระบบ	✗	1	
	5.3.2 พัฒนา ศักยภาพและ ส่งเสริม ความก้าวหน้าของ บุคลากร	24. มีแผนพัฒนา บุคลากร เป็นรายบุคคล (IDP) ทั้งสายวิชาการ และสายสนับสนุน	มี	มี	✓	5	1. คณะวิชา 2. สำนัก อธิการบดี
		25. ร้อยละอาจารย์มี ตำแหน่งทางวิชาการ ต่อจำนวนอาจารย์ ทั้งหมด (ปี 2561 ร้อยละ 20)	ร้อยละ 25	ร้อยละ 22.17 (งานวิชาการ)	✗	2	
		26. ระดับความสุขของ บุคลากรในมหาวิทยาลัย อยู่ในระดับดีขึ้นไป	≥ 3.51 คะแนน	3.98	✓	4	
27. มีแผนพัฒนา บุคลากร Succession plan (แผนพัฒนา รายบุคคล)	มี	มี (งานบุคคล)	✓	5			

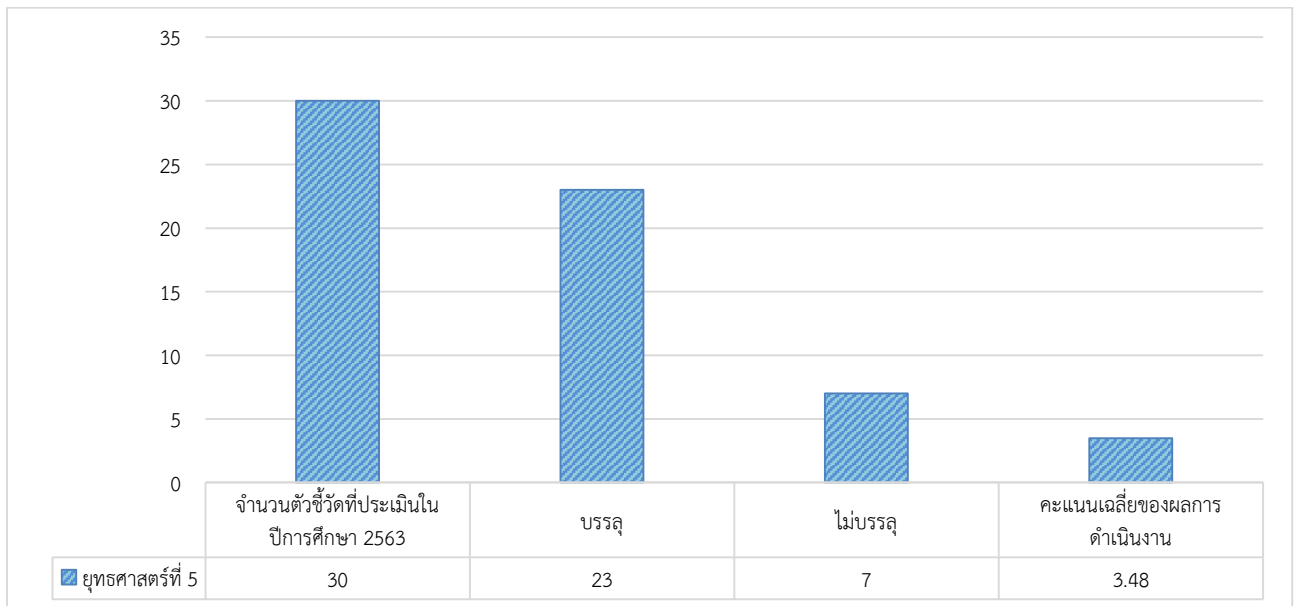
ยุทธศาสตร์ที่ 5 การพัฒนาระบบบริหารจัดการที่ทันสมัยและมีประสิทธิภาพโดยใช้หลักธรรมาภิบาล (ต่อ)

กลยุทธ์	กลยุทธ์ขับเคลื่อน ระยะที่ 1	ตัวชี้วัด	ค่าเป้าหมาย ปีการศึกษา 2563	ผลการดำเนินงาน ปีการศึกษา 2563	บรรลุ (✓) ไม่บรรลุ (✗)	ค่าคะแนน เฉลี่ยของผล การดำเนินงาน	หน่วยงานที่ รับผิดชอบและ เกี่ยวข้อง
5.4 พัฒนา ระบบประกัน คุณภาพ การศึกษา	5.4.1 พัฒนา ระบบประกัน คุณภาพการศึกษา สู่มาตรฐานสากล	28. ร้อยละของหลักสูตร มีผลการประเมิน คุณภาพการศึกษา ภายในระดับหลักสูตร เป็นไปตามมาตรฐาน และมีระดับคุณภาพดี (คะแนน ≥ 3.01)	ร้อยละ100	ร้อยละ100 (งานประกัน คุณภาพ)	✓	5	1. งานประกัน คุณภาพ การศึกษา 2. คณะวิชา
		29. ผลการประเมิน คุณภาพการศึกษา ภายในระดับสถาบันอยู่ ในระดับดีขึ้นไป (คะแนน ≥ 3.51)	≥ 3.51 คะแนน	4.34 (ผลการประเมินฯ วันที่ 16-17 สิงหาคม 64)	✓	4.34	
5.5 เพิ่มขีด ความสามารถ ในการใช้ ประโยชน์ ทรัพยากรให้ สามารถเพิ่ม รายได้	5.5.1 บริหาร จัดการทรัพย์สิน และเพิ่มการลงทุน เพื่อเพิ่มรายได้	30. ร้อยละของรายได้ จากการให้เช่าทรัพย์สิน เพิ่มขึ้นต่อปี (เทียบกับปี การศึกษาที่ผ่านมา)	ร้อยละ 5	0	✗	0	1. สำนักการ คลัง
		31. ร้อยละของผล ประกอบการของ มหาวิทยาลัยมี ประสิทธิภาพดีขึ้นต่อปี (เทียบกับปีการศึกษาที่ ผ่านมา)	ร้อยละ 1	ร้อยละ 15.81	✓	5	
จำนวนตัวชี้วัดที่ประเมินในปีการศึกษา 2563				30			
บรรลุเป้าหมาย				23 (76.67%)			
ไม่บรรลุเป้าหมาย				7 (23.33%)			
คะแนนเฉลี่ยของผลการดำเนินงาน ยุทธศาสตร์ที่ 5			104.34/30	3.48 (ระดับพอใช้)			

หมายเหตุ ตัวชี้วัดความสำเร็จ ข้อที่ 4 จำนวนระบบสารสนเทศข้อมูลจากฐานข้อมูลหลัก
(เริ่มประเมินในปีการศึกษา 2565)



แผนภูมิที่ 3-11 แสดงผลการดำเนินงานตามตัวชี้วัดของยุทธศาสตร์ที่ 5 ปีการศึกษา 2563



แผนภูมิที่ 3-12 แสดงจำนวนตัวชี้วัดจำแนกตามผลการดำเนินงาน และคะแนนเฉลี่ยของผลการดำเนินงานของยุทธศาสตร์ที่ 5 ปีการศึกษา 2563

ภาคผนวก ก

คำสั่งแต่งตั้งคณะกรรมการดำเนินการจัดทำแผนปฏิบัติการประจำปี
และแผนบริหารความเสี่ยง ปีการศึกษา 2563



มหาวิทยาลัยวงษ์ชวลิตกุล VONGCHAVALITKUL UNIVERSITY

๔๔ หมู่ ๔ ถนนมิตรภาพ-หนองคาย ต.บ้านเกาะ อ.เมือง จ.นครราชสีมา ๓๐๐๐ โทร. ๐-๔๔๒๐-๓๗๗๔-๘๔ โทรสาร ๐-๔๔๒๐-๓๗๘๕
84 Moo 4 Mitraparb-Nongkal Highway, Banko, Muang, Nakhomratchasima 30000 Tel. 0-4420-3778-84 Fax. 0-4420-3785

คำสั่งมหาวิทยาลัยวงษ์ชวลิตกุล

ที่ ๐๐๓ /๒๕๖๓

เรื่อง แต่งตั้งคณะกรรมการดำเนินงานจัดทำแผนปฏิบัติการประจำปี และแผนการบริหารความเสี่ยง
ปีการศึกษา ๒๕๖๓

เพื่อให้การดำเนินงานด้านการจัดทำแผนปฏิบัติการประจำปีและแผนการบริหารความเสี่ยง ปีการศึกษา ๒๕๖๓ ดำเนินการไปด้วยความเรียบร้อย และมีประสิทธิภาพ อาศัยอำนาจตามความในมาตรา ๔๓ แห่งพระราชบัญญัติสถาบันอุดมศึกษาเอกชน พ.ศ. ๒๕๔๖ แก้ไขเพิ่มเติม (ฉบับที่ ๒) พ.ศ. ๒๕๕๐ มหาวิทยาลัย จึงพิจารณาแต่งตั้งคณะกรรมการดำเนินงานจัดทำแผนปฏิบัติการประจำปี และแผนการบริหารความเสี่ยง ปีการศึกษา ๒๕๖๓ ดังต่อไปนี้

๑. อธิการบดี	ที่ปรึกษา
๒. รองอธิการบดีฝ่ายแผนและพัฒนา	ประธานกรรมการ
๓. รองอธิการบดีฝ่ายวิชาการ	กรรมการ
๔. รองอธิการบดีฝ่ายบริหาร	กรรมการ
๕. รองอธิการบดีฝ่ายพัฒนานักศึกษา	กรรมการ
๖. รองอธิการบดีฝ่ายวิจัยและบริการวิชาการ	กรรมการ
๗. รองอธิการบดีฝ่ายการคลัง	กรรมการ
๘. คณบดีคณะนิติศาสตร์	กรรมการ
๙. คณบดีคณะนิเทศศาสตร์	กรรมการ
๑๐. คณบดีคณะบริหารธุรกิจ	กรรมการ
๑๑. คณบดีคณะพยาบาลศาสตร์	กรรมการ
๑๒. คณบดีคณะวิศวกรรมศาสตร์	กรรมการ
๑๓. คณบดีคณะศึกษาศาสตร์	กรรมการ
๑๔. คณบดีคณะสถาปัตยกรรมศาสตร์	กรรมการ
๑๕. คณบดีคณะสาธารณสุขศาสตร์	กรรมการ
๑๖. ผู้อำนวยการสำนักบริการการศึกษา	กรรมการ
๑๗. ผู้อำนวยการสำนักบรรณสารและสารสนเทศ	กรรมการ
๑๘. ผู้อำนวยการสำนักอธิการบดี	กรรมการ
๑๙. ผู้อำนวยการสำนักพัฒนานักศึกษา	กรรมการ
๒๐. ผู้อำนวยการสำนักแผนและประกันคุณภาพ	กรรมการ
๒๑. ผู้อำนวยการสำนักวิจัยและบริการวิชาการ	กรรมการ
๒๒. ผู้อำนวยการสำนักการคลัง	กรรมการ
๒๓. ผู้อำนวยการศูนย์บ่มเพาะวิสาหกิจ	กรรมการ
๒๔. ผู้จัดการศูนย์บ่มเพาะวิสาหกิจ	กรรมการ

๒๕. หัวหน้าเจ้าหน้าที่ฝ่ายเทคโนโลยี	กรรมการ
๒๖. หัวหน้างานวิชาการ	กรรมการ
๒๗. หัวหน้างานบริการการศึกษา	กรรมการ
๒๘. หัวหน้างานสหกิจศึกษา	กรรมการ
๒๙. หัวหน้างานห้องสมุด	กรรมการ
๓๐. หัวหน้างานศูนย์บริหารสื่อสารการตลาด	กรรมการ
๓๑. หัวหน้าศูนย์เทคโนโลยีสารสนเทศ	กรรมการ
๓๒. หัวหน้างานประกันคุณภาพการศึกษา	กรรมการ
๓๓. หัวหน้างานวิจัย	กรรมการ
๓๔. หัวหน้างานบริการวิชาการ	กรรมการ
๓๕. หัวหน้างานการจัดการความรู้	กรรมการ
๓๖. หัวหน้างานแผนและบริหารความเสี่ยง	กรรมการและเลขานุการ
๓๗. นางสาวอุมาพร กระจ่างโพธิ์	ผู้ช่วยเลขานุการ
๓๘. นางสาวมาณิการ์ สนวนหนองปลิง	ผู้ช่วยเลขานุการ
๓๙. นางสาวทัชมา ชันธวิธิ	ผู้ช่วยเลขานุการ

หน้าที่

- ๑) กำหนดนโยบายการจัดทำแผนปฏิบัติการประจำปี มหาวิทยาลัยวงษ์ชวลิตกุล ปีการศึกษา ๒๕๖๓
- ๒) กำกับ ติดตาม ให้งานตามดำเนินการตามแผนปฏิบัติงาน เพื่อให้บรรลุตามเป้าหมายที่กำหนดไว้
- ๓) เข้าร่วมประชุมตามวาระที่คณะกรรมการฯ กำหนด
- ๔) เป็นที่ปรึกษาและประสานงานด้านการจัดทำแผนปฏิบัติงานระหว่างหน่วยงานกับแผนการดำเนินงานของมหาวิทยาลัยฯ
- ๕) ติดตามผลการดำเนินงานตามแผนปฏิบัติการประจำปี และรายงานผลการดำเนินงานรอบ ๖ เดือน ๙ เดือน และ ๑๒ เดือน ภายในระยะเวลาที่กำหนด

ทั้งนี้ตั้งแต่บัดนี้เป็นต้นไป

สั่ง ณ วันที่ ๑๔ มกราคม พ.ศ. ๒๕๖๓

(อาจารย์ ดร.กิตติ วงษ์ชวลิตกุล)
อธิการบดีมหาวิทยาลัยวงษ์ชวลิตกุล



ภาคผนวก ข

โปรดสแกน QR Code เพื่อดาวโหลดเอกสาร

รายงานผลการดำเนินโครงการจากคณะวิชาและสำนัก/ศูนย์
จำแนกตามยุทธศาสตร์

